



EUROPA-
KOMMISSIONEN

Bruxelles, den 28.11.2014
COM(2014) 906 final

**UDKAST TIL KOMMISSIONENS OG RÅDETS FÆLLES RAPPORT OM
BESKÆFTIGELSEN**

**ledsagedokument til meddelelse fra Kommissionen om den årlige vækstundersøgelse
2015**

Udkastet til den fælles rapport om beskæftigelsen, der udarbejdes i henhold til artikel 148 i TEUF, udgør en del af den årlige vækstundersøgelse som indledning af det europæiske semester 2015. Som et vigtigt input til en styrkelse af den økonomiske vejledning fremhæver den fælles rapport om beskæftigelsen de nøglebudskaber om beskæftigelsen, som den årlige vækstundersøgelse indeholder. Den analyse, rapporten indeholder, bygger på den beskæftigelsesmæssige og sociale udvikling i EU, gennemførelsen af retningslinjerne for beskæftigelsen¹, undersøgelsen af de nationale reformprogrammer (NRP), som har ført til de landespecifikke henstillinger (CSR), som Rådet vedtog den 8. juli 2014, og vurderingen af deres hidtidige gennemførelse.

Den beskæftigelsesmæssige og sociale situation giver fortsat anledning til bekymring

Kommissionens økonomiske efterårsprognose er kendetegnet ved langsom vækst og en høj, men relativt stabil arbejdsløshed (24,6 mio. mennesker). Der er stadig store forskelle mellem landene. Selv i økonomier, der klarer sig forholdsvis godt, er arbejdsløsheden ved at blive strukturel, hvilket fremgår af det stigende antal langtidsledige.

Reformer, der understøtter velfungerende arbejdsmarkeder, skal fortsættes

Adskillige medlemsstater har iværksat reformer i overensstemmelse med deres landespecifikke henstillinger. Reformernes positive virkninger giver sig udtryk i f.eks. stigende erhvervsfrekvens. Der er dog brug for flere investeringer for at stimulere væksten og skabe et positivt miljø for oprettelsen af anstændige arbejdspladser.

Med hensyn til bekæmpelse af ungdomsarbejdsløsheden har medlemsstaterne gjort fremskridt i gennemførelsen af ungdomsgarantier. Der er behov for en yderligere indsats med særlig fokus på de offentlige arbejdsformidlinger, skræddersyede arbejdsmarkedsindgreb og erhvervsrettet uddannelse. Medlemsstaterne bør sikre gunstige forhold for virksomhederne, for at de kan tilbyde lærepladser, hvilket vil lette overgangen fra uddannelse til arbejde.

Investeringer i menneskelige ressourcer gennem uddannelse vil øge produktiviteten

Medlemsstaterne har indført foranstaltninger, der havde til formål at forbedre udbuddet af færdigheder og fremme voksenuddannelse. En række lande traf foranstaltninger til forbedring af deres uddannelsessystemer på primær-, sekundær- og tertiærtrinnet, mens andre gennemgik

¹ Den Europæiske Unions Tidende, L 308 af 24.11.2010, s. 46, Rådets afgørelse 2010/707/EU af 21. oktober 2010 om retningslinjer for medlemsstaternes beskæftigelsespolitikker.

den samlede uddannelsesstrategi. Medlemsstaterne er nødt til at fortsætte med at reformere deres erhvervsuddannelsessystemer for at øge arbejdstagernes produktivitet i lyset af de hurtigt skiftende færdighedskrav.

Skatte- og socialsikringssystemerne bør fremme jobskabelse

Der bør være en bedre tilknytning mellem arbejdsløshedsunderstøttelsessystemer og aktiverings- og støtteforanstaltninger, og der er brug for yderligere tiltag for at opnå en bedre integrering af langtidsledige på arbejdsmarkedet. Medlemsstaterne bør fortsætte – eller i nogle tilfælde intensivere – indsatsen mod segmenterede arbejdsmarkeder ved at forenkle arbejdsretten.

Der er påbegyndt reformer af skattesystemerne med henblik på at fjerne hindringer for at tage et job og – samtidig – sænke beskatningen på arbejde, så virksomhederne kan (gen)ansætte unge og langtidsledige. Adskillige medlemsstater har behandlet deres lønfastsættelsesmekanismer for at fremme afstemningen af lønudviklingen med produktiviteten og støtte husstandenes disponible indkomst med særlig fokus på mindsteløn. Nogle få medlemsstater har set på mulighederne for at skabe job gennem (midlertidig) ansættelse samt løn- eller socialbidragstilskud i forbindelse med nyansættelser.

Modernisering af socialsikringssystemerne

Der er gennemført politiske reformer af socialsikringssystemerne. Pensionsalderen sættes op og kønsudjævnes. Medlemsstaterne finder nye måder, hvorpå folk kan forlænge deres arbejdsliv og forbedre pensionsrettighederne ved at udskyde pensionstidspunktet. Socialsikringssystemer aktiverer dem, der kan komme ind på arbejdsmarkedet, beskytter dem, der står uden for arbejdsmarkedet, og skærmer personer mod risici i forskellige perioder af livet.

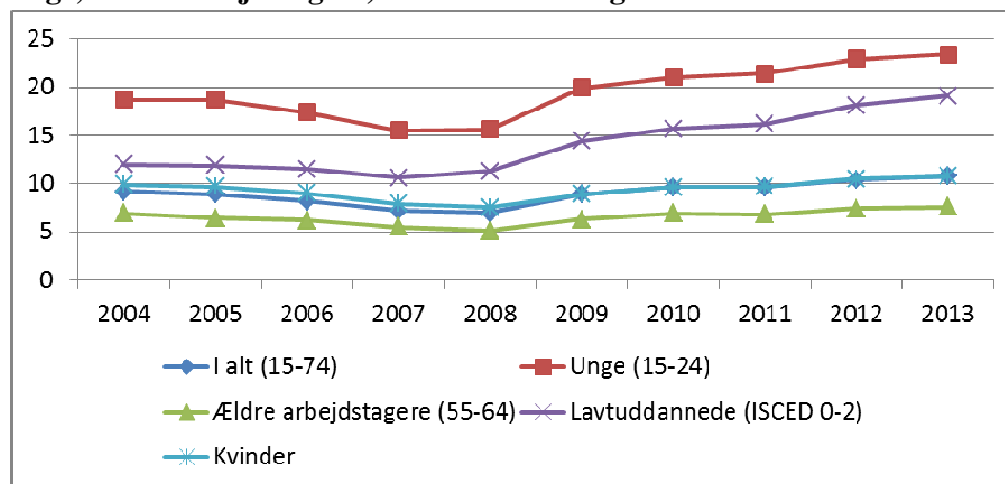
Medlemsstaterne søger at målrette deres tiltag bedre mod personer med højere risiko for fattigdom, især for børn og ældre.

Medlemsstaterne gennemgår også sundhedsudgifterne og finder dermed måder, hvorpå de kan gøre sundhedsvæsenet mere effektivt for borgerne og opnå bedre værdi for pengene.

1. UDVIKLINGEN PÅ ARBEJDSMARKEDET OG DEN SOCIALE UDVIKLING SAMT UDFORDRINGERNE I DEN EUROPÆISKE UNION

Arbejdsløsheden falder langsomt, men er stadig høj i EU-28. Selv om arbejdsløsheden faldt med over 2 procentpoint fra 2004 til 2008, har den finansielle og økonomiske krise forårsaget en alvorlig forværring (figur 1). Mellem 2008 og 2013 er arbejdsløsheden (sæsonkorrigeret) i EU-28 steget fra 7,0 % til 10,8 %. Senere tal fra Eurostat viser, at arbejdsløsheden siden da er faldet igen, til 10,1 % i september 2014 (11,5 % i EA-18). Det er det laveste niveau siden februar 2012 og stabilt sammenlignet med august 2014. Det svarer i absolutte tal til 24,6 millioner arbejdsløse, mod 26,4 millioner året før. Udviklingen over tid for forskellige grupper på arbejdsmarkedet viser, at ungdomsarbejdsløsheden strukturelt ligger over gennemsnittet og også er mere konjunkturfølsom. Arbejdsløsheden for lavtuddannede er også strukturelt højere². Arbejdsløsheden blandt ældre arbejdstagere er lavere, men de har sværere ved at genfinde beskæftigelse, når de først er blevet arbejdsløse. Arbejdsløsheden for mænd og kvinder har været næsten ens siden 2009.

Figur 1: Udviklingen i arbejdsløsheden mellem 2004 og 2013 i EU-28 (årlige data): i alt, unge, ældre arbejdstagere, lavtuddannede og kvinder



Kilde: Eurostat.

Arbejdsløshedstendenserne i EU varierer stadig meget, men divergerer ikke længere. I september 2014 spændte arbejdsløsheden fra 5,0 % i Tyskland og 5,1 % i Østrig i det ene yderpunkt til 24,0 % i Spanien og 26,4 % (tal fra juli) i Grækenland i det andet yderpunkt. I løbet af det sidste år faldt arbejdsløsheden i 21 medlemsstater, mens den forblev uændret i et

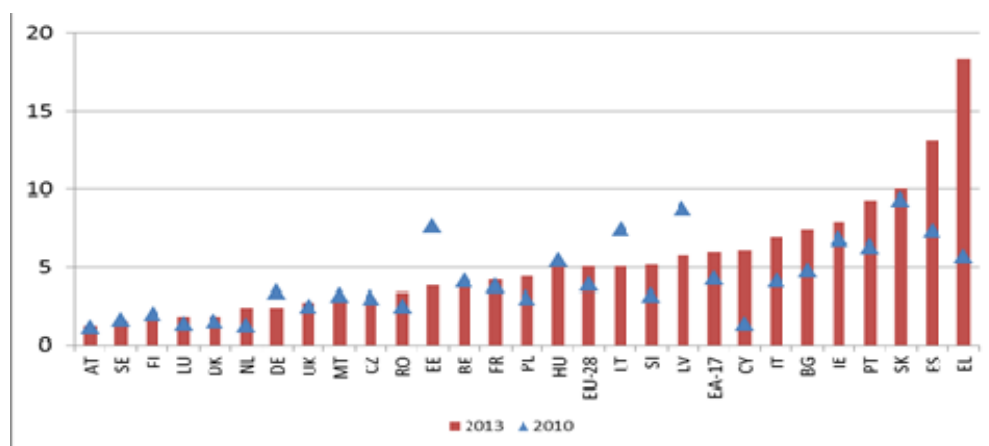
² Det gælder også for tredjelandsstatsborgere og handicappede. Arbejdsløsheden blandt tredjelandsstatsborgere var på 21,7 % i 2013 (14,3 % i 2008), mens arbejdsløsheden blandt handicappede er næsten dobbelt så høj som blandt ikke-handicappede.

land og steg i seks lande. De største fald blev registreret i Spanien, Kroatien, Ungarn og Portugal. Der var en yderligere stigning i seks medlemsstater (Frankrig, Italien, Litauen, Luxembourg, Østrig og Finland).

Langtidsledigheden stiger stadig. Mellem 2010 og 2013 er langtidsledigheden i EU-28 steget fra 3,9 % til 5,1 %. Udviklingen har været særlig negativ i Grækenland og Spanien og i mindre grad i Cypern, mens der er registreret væsentlige forbedringer i de tre baltiske lande. I løbet af det sidste år er langtidsledigheden målt som andel af den samlede arbejdsløshed steget yderligere fra 45,3 % til 48,7 % i EU-28 (47,5 % og 51,5 % i EA-18).

Mænd, unge og lavtuddannede er mere berørte af langtidsledighed end andre grupper på arbejdsmarkedet, og arbejdstagere i erhverv og sektorer, der er i tilbagegang, er særlig hårdt ramte. Økonomiens overordnede tilstand har stadig stor betydning for ændringer i langtidsledighedens omfang og strømme, men der er også stærke landespecifikke virkninger, hvor nogle medlemsstater (såsom Finland, Nederlandene og Sverige) får mange i beskæftigelse igen, hvilket står i modsætning til andre medlemsstater, f.eks. Bulgarien, Grækenland og Slovakiet. Overordnet set har hver femte langtidsledige i EU aldrig arbejdet, og tre fjerdele er unge mennesker under 35 år, hvilket skaber risiko for marginalisering³.

Figur 2: Langtidsledige i % af den erhvervsaktive befolkning, EU-28 og medlemsstaterne, 2010 og 2013



Kilde: Eurostat.

Ungdomsarbejdsløsheden er fortsat meget høj, men viser tegn på bedring. I september 2014 lå ungdomsarbejdsløsheden (15-24 år) i EU-28 på 21,6 %, hvilket er et fald på 1,9 procentpoint fra året før. Der er stor spredning mellem medlemsstaterne, idet tallene går fra

³ Se videre analyse i "Key Features" fra GD EMPL (endnu ikke offentliggjort).

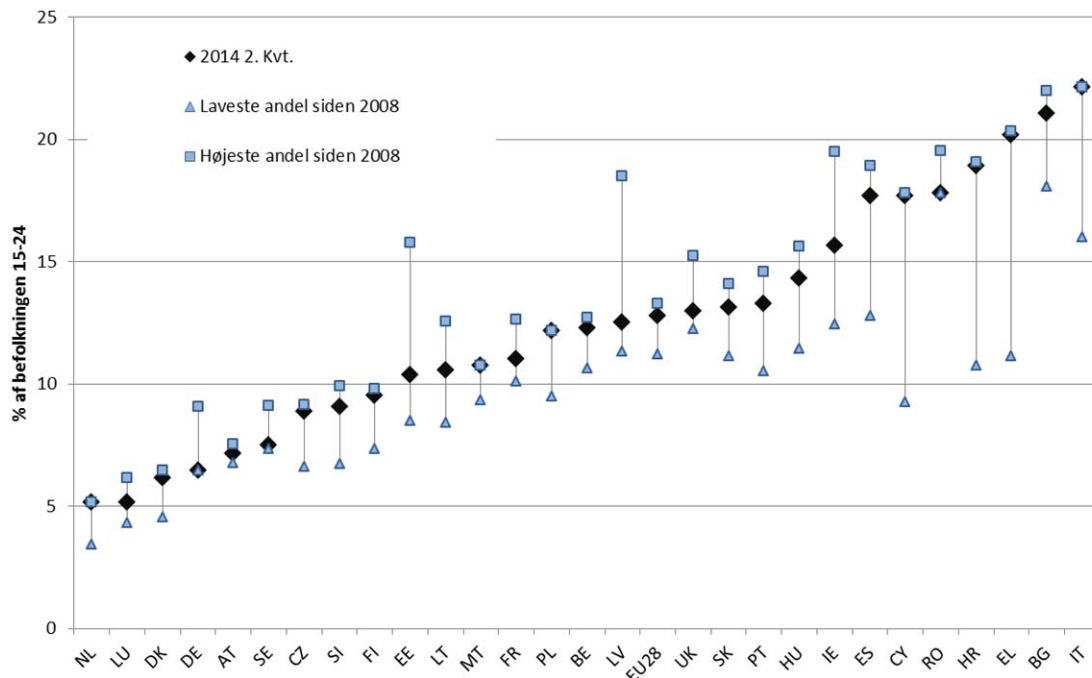
7,6 % i Tyskland og 9,1 % i Østrig til 50,7 % (juli 2014) i Grækenland og 53,7 % i Spanien. I mellemtiden er forskellen ophørt med at vokse, men den er stadig stor.

Andelen af unge (15-24 år), der ikke er i beskæftigelse eller under uddannelse (NEET), er forblevet høj, selv om knap 70 % af unge i EU var under uddannelse i første kvartal af 2014. I mange medlemsstater ligger antallet af NEET'er betragteligt over de laveste niveauer, der er registreret siden 2008, og tallene er stadig tæt på de højeste niveauer. Dette gælder i særlig grad for nogle af de medlemsstater, der har de højeste niveauer såsom Bulgarien, Cypern, Grækenland, Spanien, Kroatien, Italien og Rumænien. Ret lave niveauer – som er i positiv udvikling – findes i Østrig, Tyskland, Danmark, Luxembourg, Nederlandene og Sverige. I 2013 forblev andelen på over 10 % i langt de fleste medlemsstater. NEET-andelen er noget højere for kvinder end for mænd: I 2013 var satsen på hhv. 13,2 % og 12,7 % (i alt 13,0 %). NEET-problemet skyldes hovedsagelig en stigning i ungdomsarbejdsløsheden, men skyldes også ikke-uddannelsesmæssig inaktivitet. I nogle medlemsstater (Bulgarien, Rumænien og Italien) var andelen af *inaktive* NEET'er på over 10 %.

Andelen af unge, der forlader skolen tidligt, falder gradvist, og der gøres dermed fremskridt mod målet om under 10 % skolefrafald i 2020. Andelen af unge, der forlader skolen tidligt (ESL), lå på 12,0 % i 2013 mod 12,7 % året før. Mænd (13,6 %) er mere berørte end kvinder (10,2 %). ESL er stadig et alvorligt problem, da det vedrører ca. 5 mio. mennesker, hvoraf 40 % er arbejdsløse. I 2013 var satsen lavere i 18 medlemsstater end Europa 2020-målet på 10 %. ESL var højest i Spanien og Malta med satser på over 20 %.

Der sker væsentlige fremskridt i Europa i retning af at nå målet om, at mindst 40 % af befolkningen i EU skal have en videregående uddannelse i 2020. I 2013 havde 36,9 % af befolkningen en videregående uddannelse, hvilket er en stigning på 1,2 procentpoint i forhold til året før. De højeste andele (over 50 %) findes i Irland, Litauen og Luxembourg. I hele EU gennemfører flere kvinder (39,9 %) end mænd (31,5 %) en videregående uddannelse.

Figur 3: NEET-satserne for EU-28 og medlemsstaterne i andet kvartal af 2014 og de højeste og laveste værdier siden 2008



Kilde: Eurostat (LFS; data ikke sæsonkorrigerede, gennemsnit for 4 kvartaler til 2. kvartal 2014, beregninger fra GD EMPL)

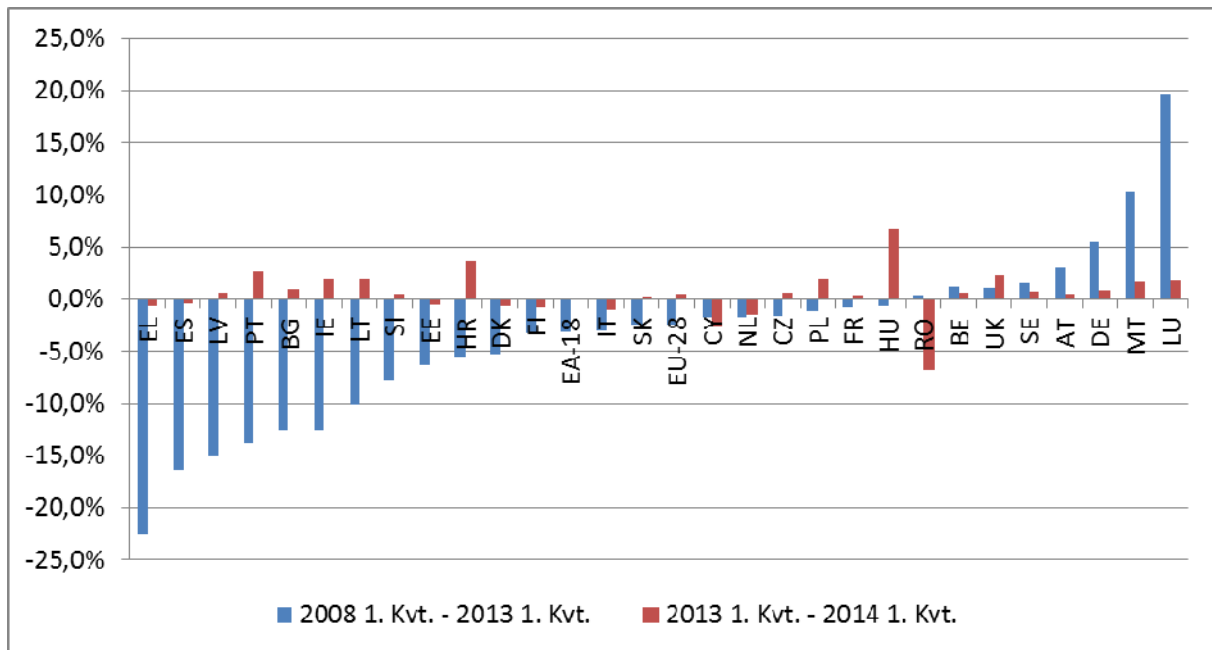
Erhvervsfrekvensen har i de fleste medlemsstater klaret sig godt i kriseårene, fortrinsvis på grund af stigende erhvervsfrekvens hos ældre arbejdstagere (55-64 år) og kvinder. Mellem 2008 (første kvartal) og 2014 (første kvartal) steg erhvervsfrekvensen i EU-28 for befolkningen i alderen 15-64 år fra 70,3 % til 72,0 %, selv om der var betydelige udsving fra land til land. Erhvervsfrekvensen steg kraftigst i Tjekkiet, Ungarn, Litauen, Luxembourg, Malta og Polen, mens man kunne konstatere de største fald i Danmark (men fra et meget højt niveau) og Irland. Selv om erhvervsfrekvensen blandt kvinder efterhånden er blevet højere, er der stadig en betydelig forskel i forhold til mænd: 11,7 procentpoint i første kvartal af 2014 (de relevante tal for mænd og kvinder var hhv. 77,9 % og 66,2 %). Kønsforskellene i erhvervsfrekvensen er særlig store i Grækenland og Italien. I visse andre lande såsom Østrig, Tyskland og Nederlandene er der en høj erhvervsfrekvens blandt kvinder, og disse lande er kendetegnet ved udbredt deltidsarbejde hos kvinder.

Beskæftigelsesfrekvensen er fortsat inde i en negativ udvikling, og der er brug for en kraftig vending i udviklingen for at nå det overordnede Europa 2020-mål om 75 % for mænd og kvinder i alderen 20-64 år. Siden krisen begyndte, er beskæftigelsesfrekvensen i EU-28 faldet med næsten 1,5 procentpoint, fra et højdepunkt i 2008 til 68,4 % i første kvartal

af 2014. Udviklingen er forløbet på forskellige måder i medlemsstaterne (figur 4). Mellem første kvartal af 2008 og første kvartal af 2013 var væksten i beskæftigelsen særlig negativ i flere sydeuropæiske lande, de baltiske lande, Bulgarien og Irland. Der er registreret en stærk fremgang i Luxembourg og Malta og en mindre fremgang i Tyskland. I det seneste år har udviklingen været mere behersket, idet beskæftigelsen også er steget i flere lande, der klarede sig dårligt i de foregående år.

Udviklingen i beskæftigelsen har ikke været jævnt fordelt. Mens beskæftigelsesfrekvensen for mænd (20-64 år) er faldet med over 3 procentpoint mellem første kvartal af 2008 og første kvartal af 2014 (fra 77,4 % til 74,0 %), er beskæftigelsesfrekvensen for kvinder kun faldet marginalt og er oven i købet steget lidt det sidste år (med 0,8 %). Der har været en væsentlig stigning for ældre arbejdstagere (6,2 procentpoint siden første kvartal af 2008 – og man nåede dermed op på 50,9 % i 2014 – og med betydelige stigninger i Belgien, Tyskland, Frankrig, Ungarn, Italien, Luxembourg, Nederlandene og Polen), navnlig for ældre kvinder (8,4 procentpoint). Med hensyn til uddannelsesniveau har faldet i beskæftigelsen været størst for de lavtuddannede og mere eller mindre det samme for personer med mellemlange og videregående uddannelser. Beskæftigelsesfrekvensen for tredjelandsstatsborgere (20-64 år) i EU-28 faldt fra 62,4 % til 55,4 % mellem første kvartal af 2008 og første kvartal af 2014. Hvad angår beskæftigelsesudviklingen pr. sektor stiger servicesektorens andel fortsat på bekostning af beskæftigelsen i både industrien og landbruget. Fordelingen er pt. omtrent 72,5 %, 22,5 % og 5 %. Selv om det i kriseårene er gået den forkerte vej med den varige beskæftigelse, er det hovedsagelig for de midlertidige arbejdspladser vedkommende, at tilpasningen har været værst (dvs. ingen forlængelse af arbejdskontrakter). Endelig er heltidsbeskæftigelsen faldet med omtrent 8,1 mio. arbejdspladser mellem første kvartal af 2008 og første kvartal af 2014. Omvendt er deltidsbeskæftigelsen vokset stabilt i de senere år med 4 mio. flere arbejdspladser siden sidste kvartal af 2008.

Figur 4: Vækst i beskæftigelsen (antal ansatte 20-64 år) siden første kvartal af 2008, efter medlemsstat



Kilde: Eurostat, beregninger fra GD EMPL.

Beskæftigelsen vil sandsynligvis stige lidt fremover, hovedsagelig som følge af den forventede stigning i BNP. På mellemlang sigt vil adskillige udviklingstendenser føre til yderligere jobvækst, især inden for visse områder⁴. Den teknologiske udvikling vil skabe nye arbejdspladser i IKT-branchen (der forventes at være 900 000 ledige IKT-stillinger i 2015), samtidig med at befolkningens aldring – trods de nuværende og fremtidige begrænsninger af sundhedsbudgetterne – sandsynligvis vil kunne øge efterspørgslen på mellemlang sigt efter arbejdstagere inden for denne sektor og de dertil knyttede serviceområder. Desuden kan omstillingen til grøn økonomi føre til en stigning i antallet af grønne arbejdspladser⁵. Andre high-tech-afhængige sektorer såsom transportbranchen får også brug for at ansætte et væsentligt antal medarbejdere med mellemlange eller videregående uddannelser for at kunne klare væksten i fly- og passagertransport og som reaktion på den høje andel af ældre medarbejdere, der forventes at forlade transportbranchen inden 2020.

⁴ Se arbejdsdokumentet fra Kommissionens tjenestegrene: Exploiting the employment potential of ICTs, 18.4.2012, SWD(2012) 96, arbejdsdokument fra Kommissionens tjenestegrene: An action plan for the EU healthcare workforce, 18.4.2012, SWD(2012) 93 og arbejdsdokument fra Kommissionens tjenestegrene: Exploiting the employment potential of green growth, 18.4.2012, SWD(2012) 92.

⁵ Se også meddelelse fra Kommissionen: Grønt beskæftigelsesinitiativ: Udnyttelse af jobskabespotentialet i den grønne økonomi af 2.7.2014, COM(2014) 446.

Små og mellemstore virksomheder (SMV'er) ses traditionelt som drivkraft for vækst i beskæftigelsen, og nogle undersøgelser viser, at 85 % af nye arbejdspladser i EU mellem 2002 og 2010 blev skabt af SMV'er. Til gengæld faldt beskæftigelsen i SMV'er i EU med 0,5 % mellem 2010 og 2013. Hvis der ses bort fra bygge- og anlægssektoren, som beskæftigede en ud af syv arbejdstagere i SMV'er i 2008, bliver dette til en mindre stigning på 0,3 %, men det overskygges af en stigning på 2 % i store virksomheder.

Kreditmulighederne for den ikke-finansielle sektor er hidtil og i mange medlemsstater forblevet meget begrænsede på grund af faktorer både på udbuds- og efterspørgselssiden, herunder omstrukturering af sektorer og den nedgearing, der kom efter finanskrisen. Bankernes udlånsrenter i de sårbare medlemsstater er endvidere forblevet høje på trods af ECB's nylige tiltag, og det påvirker hovedsagelig SMV'erne. Begrænset adgang til finansiering kan også begrænse antallet af nyetablerede virksomheder, hvilket vækker bekymring, da nyetablerede virksomheder blandt SMV'er tegner sig for en stor del af nettovæksten i beskæftigelsen. Den manglende vækst i SMV'ernes beskæftigelse siden 2010 viser, hvordan passende løsninger på problemer i den finansielle sektor potentielt kan påvirke beskæftigelsen. Politikker, der støtter etablering af nye virksomheder, kan også påvirke beskæftigelsen væsentligt.

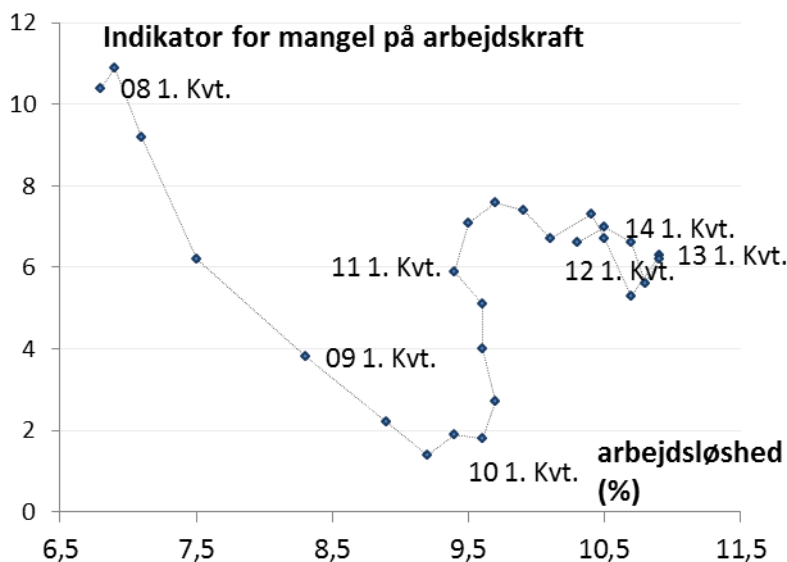
Segmenteringen på arbejdsmarkedet er fortsat betydelig i mange medlemsstater.

Beskæftigelsen blandt unge er kendetegnet ved en høj andel af både vikar- og deltidsbeskæftigelse, idet andelen lå på hhv. 42,4 % og 31,9 % (af den samlede beskæftigelse) i første kvartal af 2014. Til sammenligning var andelen af vikar- og deltidsbeskæftigelse for den samlede arbejdsstyrke væsentlig lavere, nemlig hhv. ca. 13 % og 19 %. Kvinderne er overrepræsenteret inden for deltidsarbejde. I første kvartal af 2014 var andelen af deltidsansatte kvinder 32 % sammenlignet med 8,3 % for mænd, idet Østrig, Belgien, Tyskland og Nederlandene alle havde en andel på mere end 40 % kvinder i deltidsarbejde. I den aktuelle makroøkonomiske kontekst kan vikar- og deltidsarbejde, der til dels er ufrivilligt⁶, bidrage til jobskabelse og på mellemlang eller lang sigt måske fungere som et springbræt, der efterhånden kan føre til varigt arbejde og/eller fuldtidsarbejde (f.eks. for de unge). Segmenteringen kan også betragtes ud fra de vedvarende kønsmæssige forskelle og den ringe mulighed for at komme fra kontraktformer med ringe beskyttelse over på kontraktformer med bedre beskyttelse.

⁶ For eksempel lå andelen af ufrivillig deltidsbeskæftigelse (som en procentdel af den samlede deltidsbeskæftigelse) i EU-28 på 29,6 % i 2013 mod 25,3 % i 2008.

Afstemningen med arbejdsmarkedet er blevet værre i adskillige medlemsstater. Selv om det gennemsnitlige antal ledige stillinger ikke har ændret sig væsentligt i de seneste år, er arbejdsløsheden steget, hvilket tyder på en dårligere afstemning med arbejdsmarkedet. Beveridgekurven (figur 5) viser, at den strukturelle arbejdsløshed har været stigende siden midten af 2011⁷. Hvad angår udviklingen i medlemsstaterne er afstemningen med arbejdsmarkedet blevet dårligere i størstedelen af medlemsstaterne med Tyskland som særlig undtagelse. Denne overordnede negative udvikling skyldes hovedsagelig negative efterspørgselsstød efter arbejdskraft, og at den kompetencemæssige ubalance bliver større⁸, hvilket viser, at manglende muligheder på arbejdsmarkedet kombineret med den økonomiske krise frembringer en hysteresevirkning, der skal imødegås ved at investere i menneskelige ressourcer og mere effektiv afstemning.

Figur 5: Beveridgekurven, EU-28, første kvartal 2008 til første kvartal 2014



Kilde: Eurostat. Note: Indikator for mangel på arbejdskraft er taget fra EU's virksomhedsundersøgelser (% af fremstillingsvirksomheder, der peger på mangel på arbejdskraft som en produktionsbegrænsende faktor).

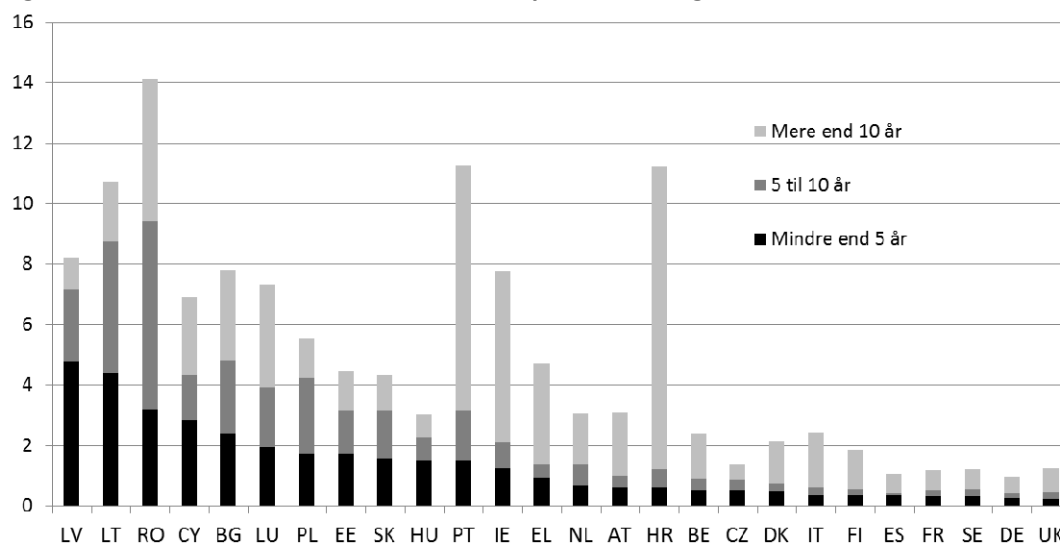
Det stigende antal arbejdsløse under krisen, den stigende andel af langtidsledige og det deraf følgende fald i afstemningseffektiviteten giver store udfordringer for de aktive arbejdsmarkedspolitikker (ALMP'er) og de offentlige arbejdsformidlingskontorer (PES'er).

⁷ En Beveridgekurve (eller UV-kurve) er en grafisk fremstilling af forholdet mellem arbejdsløsheden og udbuddet af ledige stillinger (dvs. antallet af ubesatte stillinger udtrykt som en procentdel af arbejdsstyrken). Den skræner nedad, da større arbejdsløshed som regel optræder sammen med et mindre udbud af ledige stillinger. Hvis den bevæger sig udad over tid, ville et givet niveau af ledige stillinger være forbundet med stadig stigende arbejdsløshed, hvilket ville betyde et fald i afstemningseffektiviteten på arbejdsmarkedet.

⁸ "Labour Market Developments in Europe, 2013", Europa-Kommissionen.

Arbejdstagernes mobilitet inden for EU er stadig begrænset, især i forhold til EU-arbejdsmarkedets samlede størrelse. Mens hver fjerde EU-borger siger, at de ville overveje at arbejde i et andet EU-land inden for de næste 10 år, var det frem til 2013 kun 3,3 % af den erhvervsaktive befolkning i EU, der boede i en anden medlemsstat. Der er dog store forskelle fra land til land (figur 6). På grund af væsentlige forskelle i arbejdsløsheden i EU-medlemsstaterne er det stigende antal personer, der gerne vil flytte, delvis kommet til udtryk i større mobilitet siden 2011, men kun i begrænset omfang og ikke i så høj grad, som ville være nødvendig for at udjævne de store skævheder på medlemsstaternes arbejdsmarkeder⁹.

Figur 6: Mobilitet efter medlemsstat efter opholdets varighed i år, 2013



Kilde: "Key Features", GD EMPL. Note: Mobiliteten er antallet af borgere i den erhvervsaktive alder, der boede i en anden medlemsstat i 2013, målt i procent af befolkningen i den erhvervsaktive alder i statsborgerskabslandet. Tallene for Malta og Slovenien er for lave til at være pålidelige. Tallene for Cypren, Danmark, Estland, Finland, Luxembourg og Sverige er ikke pålidelige på grund af det lille prøveudsnit.

Udbuddet af færdigheder skal forbedres yderligere. Adskillige udviklingstendenser, navnlig globaliseringen og (færdighedskrævende) teknologiske forandringer, har medført gradvise ændringer i den relative efterspørgsel efter forskellige kvalifikationsniveauer. Der er også sket en ændring i den relative betydning af de forskellige typer færdigheder, idet både IKT-relaterede færdigheder og "bløde færdigheder" som kommunikationsfærdigheder kommer til at spille en større rolle inden for en lang række erhverv.

Selv om det gennemsnitlige uddannelsesniveau efterhånden er styrket, er udviklingen af arbejdstagernes færdigheder ikke fulgt med efterspørgslen. Som følge af disse ændringer i den relative efterspørgsel efter og det relative udbud af færdigheder er

⁹ Se videre analyse i "Key Features" fra GD EMPL.

beskæftigelsesmulighederne for de højtuddannede bedre end for dem med mellemlange eller lave uddannelser. Arbejdsmarkedsprognoserne bekræfter, at denne tendens vil fortsætte i de kommende år¹⁰.

Europas vækstpotentiale er truet af strukturelle svagheder vedrørende færdighedsniveauet i EU. De seneste oplysninger¹¹ viser, at ca. 20 % af befolkningen i den erhvervsaktive alder kun har meget dårlige færdigheder, og i nogle lande (Spanien, Italien) er denne andel endnu højere. Kun i nogle få lande (Estland, Finland, Nederlandene og Sverige) er der en høj andel af befolkningen, som har virkelig gode færdigheder, og de fleste europæiske lande kommer ikke i nærheden af de højtplacerede lande uden for Europa (som f.eks. Japan eller Australien). Oplysningerne om de offentlige udgifter bekræfter, at der er en voksende risiko for manglende investering i menneskelige ressourcer. Europa investerer ikke effektivt nok i uddannelsessektoren og opnåelsen af færdigheder, hvilket bringer konkurrenceevnen på mellemlang sigt og beskæftigelsesegnetheden for arbejdsstyrken i fare. 19 medlemsstater har reduceret udgifterne til uddannelse i absolutte tal, og 14 medlemsstater har reduceret den relative andel af BNP, de investerer i uddannelse.

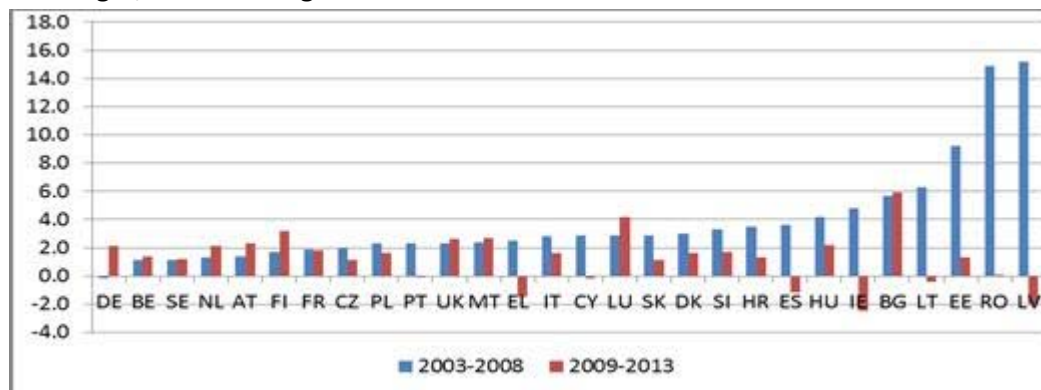
Lønudviklingen er begyndt at indrette sig efter behovet for omlægning. I tiden inden krisen oplevede flere medlemsstater store stigninger i de nominelle enhedslønomkostninger, især Letland og Rumænien og i mindre grad Estland, Litauen, Bulgarien og Irland (figur 7). Som reaktion på krisen har udviklingen i de nominelle enhedslønomkostninger i disse lande været langt mere behersket siden 2009, med undtagelse af Bulgarien, og er faktisk negativ i Irland, Litauen og Letland og kun lige over nul i Rumænien. De nominelle enhedslønomkostninger er også faldet i Grækenland og Spanien efter stigninger i de foregående år. Tyskland har et andet mønster, da det er den eneste medlemsstat, hvor de nominelle enhedslønomkostninger faldt (dog kun lidt) før krisen og derefter er steget i de senere år. De nominelle enhedslønomkostninger udviklede sig også mere moderat (stærkere før krisen), især i Belgien, Sverige, Nederlandene, Østrig og Finland. Det forhold, at udviklingen er vendt i medlemsstater i vanskeligheder på den ene side og "overskudslande" på den anden side, har understøttet omlægningen i forhold til udlandet, og det var særlig tiltrængt i euroområdet. Det er vigtigt, at lønudviklingen fortsat er i overensstemmelse med behovet for at få tilpasset ubalancerne i forhold til udlandet og reducere arbejdsløsheden og på lang sigt

¹⁰ F.eks. "Future skills supply and demand in Europe", Cedefop.

¹¹ OECD og Kommissionen offentliggjorde i oktober 2013 resultatet af en ny "Undersøgelse om voksenkompetencer (PIAAC)", Europa-Kommissionen, OECD.

opnå afstemning med produktivitetsforbedringerne. Hvis udviklingen fortsætter, kan de nylige lønstigninger i "overskudslande" styrke den overordnede haltende samlede efterspørgsel¹².

Figur 7: Udviklingen i nominelle enhedslønomkostninger i EU-28, gennemsnitlige år-til-år-ændringer, 2003-2008 og 2009-2013



Kilde: Eurostat, beregninger fra GD EMPL.

Reduktioner i enhedslønomkostninger og løntilbageholdenhed er kun kommet langsomt og ufuldstændigt til udtryk i lavere priser. Denne ufuldstændige afsmittende virkning kan til dels forklares med en samtidig stigning i de indirekte skatter og offentligt fastsatte priser på grund af finanspolitisk konsolidering¹³. De nominelle reduktioner af enhedslønomkostningerne har i betragtning af de stive priser ført til fald i arbejdsindkomstandelen i adskillige medlemsstater, især i Grækenland, Spanien, Irland og Portugal. Den deraf følgende stigning i virksomhedernes fortjenstmargen er (endnu) ikke blevet fuldstændig efterfulgt af en stigning i investeringerne.

Skattekenen er fortsat høj i mange medlemsstater. En høj og i nogle tilfælde stigende skatteken, især for lavtlønnede og sekundære forsørgere, er fortsat et stort problem i et betydeligt antal medlemsstater. Til belysning heraf oplevede de lavtlønnede (67 % af gennemsnitslønnen) et fald i skattekenen mellem 2008 og 2010 i de fleste lande, hvilket blev efterfulgt af en stigning i de tre efterfølgende år i næsten alle medlemsstater. Niveauet i 2013 gik fra 20 % eller derunder i Malta (2012) og Irland til over 45 % i Belgien, Tyskland, Frankrig og Ungarn.

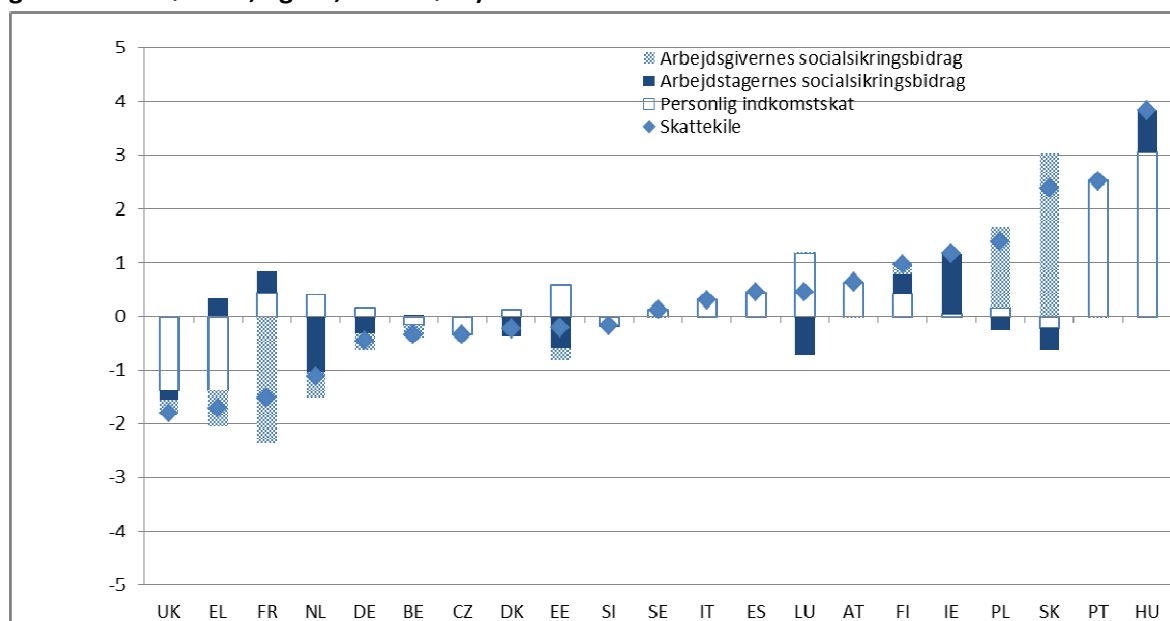
Ændringer i den samlede skatteken skyldes fortrinsvis den personlige indkomstskat, hvor der har været stigninger i 15 ud af 21 medlemsstater (figur 8). Den personlige indkomstskat (i det mindste for denne type husholdning og til 67 % af gennemsnitslønnen) er steget i særligt stort

¹² Jf. f.eks. "Is aggregate demand wage-led or profit-led? National and global effects?", Den internationale Arbejdsorganisation (ILO), Conditions of Work and Employment, serie nr. 40, Genève, 2012.

¹³ Jf. "Kvartalsrapport om euroområdet", Europa-Kommissionen, bind 12, nr. 3, 2013.

omfang i Portugal og Ungarn, mens den er faldet væsentligt i Det Forenede Kongerige og Grækenland. Den personlige indkomstskat har sammen med arbejdstageres socialsikringsbidrag øget skattetrykket på arbejdstagerne i 10 medlemsstater, mens det i mindre grad gælder for arbejdsgiverne (3 lande med øget skattetryk). Overordnet set har niveauet for arbejdsgivernes socialsikringsbidrag ligget mere eller mindre stabilt i de fleste medlemsstater, med et par undtagelser. Der var forholdsvis høje stigninger i Polen og Slovakiet, mens niveauet samtidig aftog betydeligt i Frankrig.

Figur 8: Ændring fra 2011 til 2013 i den samlede skattekil, opgjort efter bestanddele (67 % af gennemsnitslønnen, ugifte, uden børn)



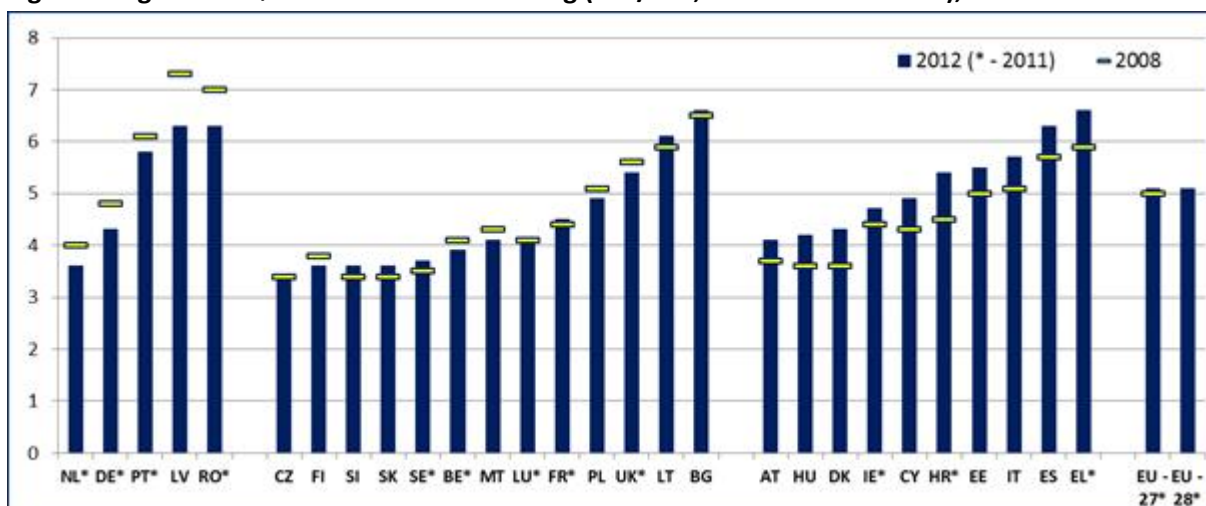
Kilde: Europa-Kommissionens og OECD's skatte- og socialsikringsdatabase. Note: Data for lande, der ikke er medlemmer af OECD (Bulgarien, Cypern, Kroatien, Letland, Litauen, Malta og Rumænien), foreligger ikke.

Bekæmpelse af sort arbejde er en udfordring i en række medlemsstater. Sort arbejde dækker over flere forskellige aktiviteter, der går fra sort arbejde i en lovlig virksomhed til sort arbejde udført af selvstændige erhvervsdrivende, men omfatter ikke aktiviteter forbundet med illegale varer eller tjenesteydelser. Sort arbejde har adskillige negative følger. Set ud fra et makroøkonomisk perspektiv sænker det skatteindtægterne (indkomstskat og moms) og undergraver finansieringen af sociale sikringsordninger. Set ud fra et mikroøkonomisk perspektiv har sort arbejde og andre atypiske former for beskæftigelse såsom proformaselvstændige virksomheder en tendens til at forvride den fair konkurrence mellem virksomhederne, hvilket baner vejen for social dumping og forhindrer skabelsen af regulære arbejdspladser med fuld social beskyttelse. Det er også årsag til produktionsmæssig

ineffektivitet, da uformelle virksomheder typisk undgår at gøre brug af formelle tjenesteydelser (f.eks. kreditgivning) og ikke vokser. Selv om der ikke foreligger fuldstændig pålidelige tal for omfanget af den såkaldte skyggeøkonomi og sort arbejde, viser et groft skøn, at problemet i visse medlemsstater er en udfordring¹⁴. Endvidere kan omfanget af sort arbejde være voksende på grund af flere socioøkonomiske tendenser såsom sektormæssig omfordeling og internationalisering af økonomien, færre normale arbejdsformer og social nød i nogle medlemsstater.

Selv om den økonomiske udvikling generelt påvirker forskellige befolkningsgrupper forskelligt, er uligheden i mange medlemsstater steget. Mens S80/S20-forholdet¹⁵ i gennemsnit lå stabilt mellem 2008 og 2012 i EU, var der stor spredning og stigende forskel i uligheden mellem medlemsstaterne (figur 9). Uligheden er vokset i de fleste medlemsstater mod syd (Spanien, Grækenland, Italien og Cypern) samt i Kroatien, Estland, Danmark og Ungarn og i mindre grad i Irland og Østrig. Trods de nylige forbedringer giver uligheden fortsat også anledning til særlig bekymring i Bulgarien, Grækenland, Letland, Rumænien, Spanien og Litauen (jf. også figur V i afsnit 3).

Figur 9: Ulighed vedrørende indkomstfordeling (S80/S20; indkomstkventilsats), 2008-2012



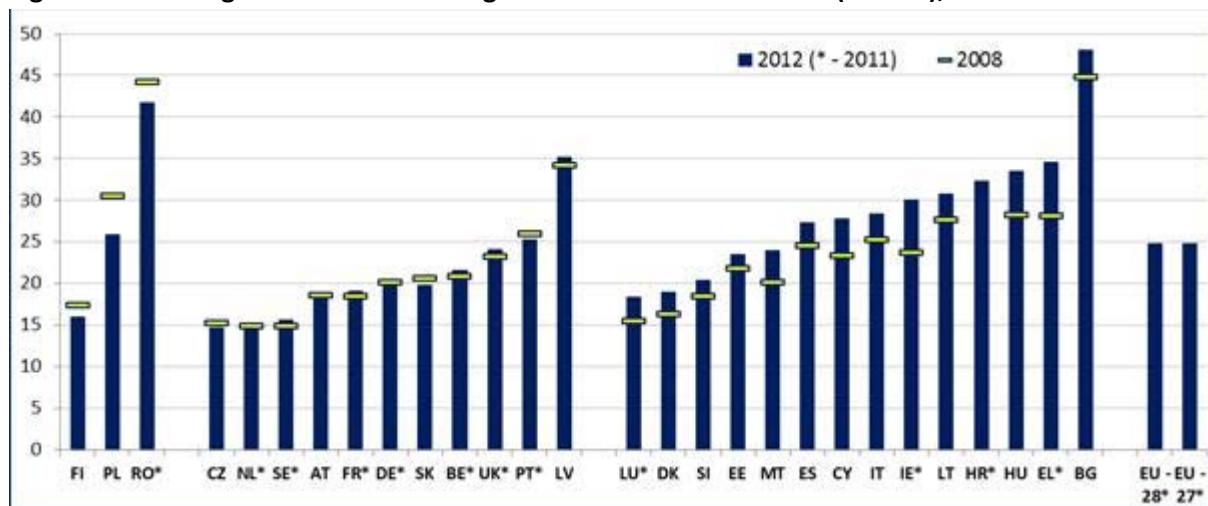
Kilde: Eurostat, EU-SILC 2013; vedrører indkomståret 2012. Note: * – data for 2011 (data for 2012 foreligger endnu ikke for Belgien, Tyskland, Irland, Grækenland, Frankrig, Kroatien, Luxembourg, Nederlandene, Portugal, Rumænien, Sverige og Det Forenede Kongerige).

¹⁴ Jf. f.eks. Eurofound (2013), "Tackling Undeclared Work in 27 European Union Member States and Norway: Approaches and Measures Since 2008", Eurofound, Dublin; Hazans, M. (2011), "Informal Workers Across Europe", forskningsdokument 5912, Verdensbanken, Washington DC.

¹⁵ Kvintilsatsen for indkomster eller S80/S20-forholdet er et mål for uligheden vedrørende indkomstfordeling. Den beregnes som forholdet mellem den samlede indkomst i de 20 % af befolkningen med den højeste indkomst (den øvre kvintil) og indkomsten hos de 20 % af befolkningen med den laveste indkomst (den nedre kvintil). Alle indkomster er beregnet som ækvivaliserede disponible indkomster.

Fattigdomsrisikoen og risikoen for social udstødelse (AROPE) steg markant, idet forskellene mellem medlemsstaterne også øges. Fra begyndelsen af krisen i 2008 og til 2012 er antallet af europæere, der lever i risiko for fattigdom eller social udstødelse, steget i foruroligende grad med 8,7 mio. (ekskl. Kroatien) til 25,1 % af befolkningen i EU-28 i 2012 (figur 10).

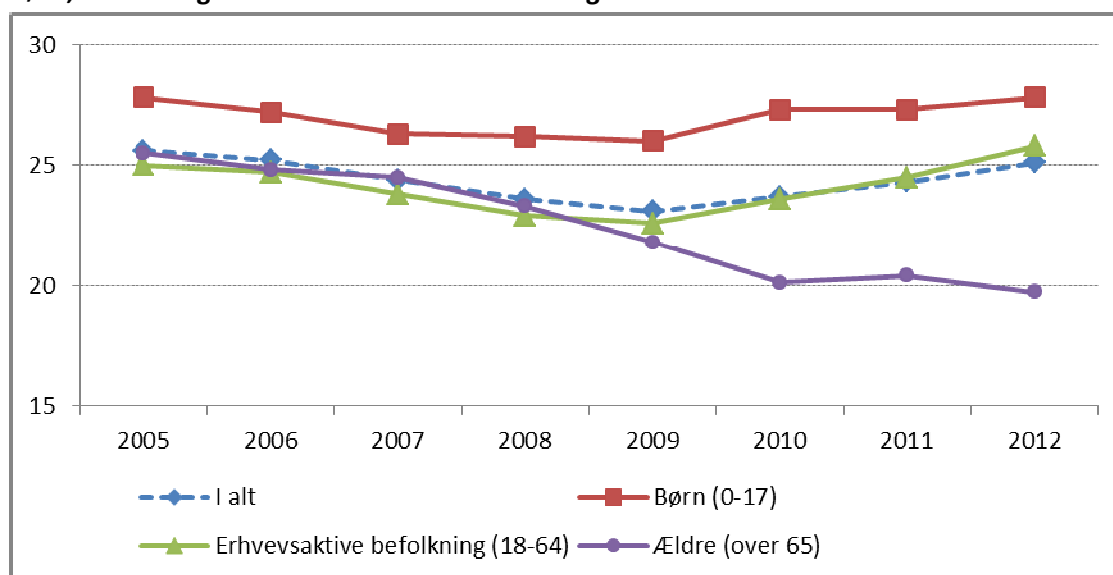
Figur 10: Udviklingen i risikoen for fattigdom eller social udstødelse (AROPE), 2008-2012



Kilde: Eurostat, EU-SILC 2013; vedrører indkomståret 2012. Note: * – data for 2011 (data for 2012 foreligger ikke for Belgien, Tyskland, Irland, Grækenland, Frankrig, Kroatien, Luxembourg, Nederlandene, Portugal, Rumænien, Sverige og Det Forenede Kongerige).

Udviklingen i fattigdomsprocenten varierer væsentligt afhængigt af alder. Generelt set er personer i den erhvervsaktive alder blevet hårdest ramt af krisen (figur 11, også figur IV i afsnit 3), hovedsageligt på grund af det stigende antal husstande, hvor der ingen erhvervsaktivitet er, eller som er ramt af underbeskæftigelse, og fattigdom blandt personer i arbejde. I 2012 levede ca. 50 mio. mennesker i den erhvervsaktive alder for under 60 % af den nationale ækvivalerede medianindkomst i EU-28, og 31,8 millioner (31,5 millioner i 2013) led alvorlige materielle afsavn. 10,9 % af befolkningen i alderen 18-59 år boede i en husstand uden erhvervsaktivitet i 2012.

Figur 11: Udvikling i risikoen for fattigdom eller social udstødelse (AROPE) siden 2005 i EU-28: i alt, børn, befolkningen i den erhvervsaktive alder og ældre



Kilde: Eurostat, EU-SILC. Note: Gennemsnit i EU-27 for 2005-2009, gennemsnit i EU-28 for 2010-2012. SILC-data for 2103 foreligger endnu ikke.

De ældre (65+) er relativt set mindre hårdt ramt, da deres risiko for fattigdom eller social udstødelse er faldet i de fleste medlemsstater – men kvinder rammes stadig oftere af fattigdom i de ældste aldersgrupper end mænd. Disse relative forbedringer afspejler dog ikke nødvendigvis en ændring i de ældres realindkomst, men skyldes primært, at pensionsudbetalingerne stort set ikke er blevet ændret, samtidig med at indkomsterne hos befolkningen i den erhvervsaktive alder er stagneret eller faldet.

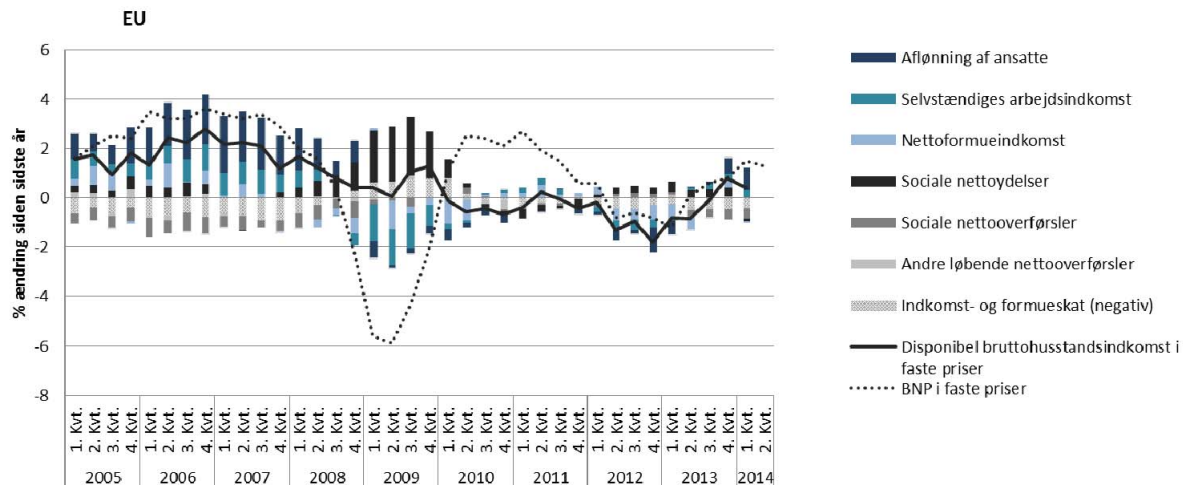
Børn har siden 2008 haft større risiko for at blive ramt af fattigdom eller social udstødelse på grund af den forværrede situation hos deres forældre (der oftest er i den erhvervsaktive alder). Det har været tilfældet i over 20 medlemsstater sammenlignet med 2008, og husstande med kun én forsørger har en risiko for fattigdom og social udstødelse (EU-28: 47,8 % i 2012), der er mere end dobbelt så stor som for familier med to forsørgere (24,4 %). Den væsentligt højere risiko for fattigdom i husstande med kun én forsørger forekommer i alle medlemsstater og går fra 35 % i Slovenien, Finland og Danmark til 78 % i Bulgarien. Ligeledes har familier med tre eller flere børn betydelig større risiko for fattigdom og social udstødelse (EU-28: 30,9 %) end befolkningen som helhed. Mænd i den erhvervsaktive alder er blevet ramt mere direkte af forværringen på arbejdsmarkedet under krisen. Kvinder har dog stadig større risiko for (vedvarende) fattigdom eller udstødelse end

mænd som følge af perioder med manglende erhvervsaktivitet i forbindelse med omsorgsopgaver og (frivilligt eller ufrivilligt) deltidsarbejde.

Risikoen for fattigdom og social udstødelse i 2012 var meget højere (48,9 %) for tredjelandsstatsborgere (18-64 år) end for nationale statsborgere (24,3 %) – en stigning på over 3 procentpoint mellem 2012 og 2013.

Væksten i den disponible husstandsindkomst i EU var gennemsnitlig steget i faste priser ved udgangen af 2013 efter næsten fire år med fortsatte fald (se nærmere diskussion af udviklingen i den disponible husstandsindkomst i afsnit 3). Det skyldtes en stigning i markedsindkomsterne (aflønning af ansatte, selvstændiges arbejdsindkomst og formueindkomster), der blev understøttet af flere sociale ydelser til husstandene¹⁶. Det er endnu uvist, om forbedringen fra 2013 fortsætter, da der stadig kun er beskeden jobskabelse, og skattereformernes virkninger stadig er svage, og de seneste data fra 2014 desuden viser yderligere tilbagegang (figur 12).

Figur 12: Forskellige elementers bidrag til væksten i den disponible bruttohusstandsindkomst (GHDI)



Kilde: Eurostat – Sektorregnskaber

De fordelingsmæssige virkninger af ændringer i skatte- og socialsikringssystemerne i de seneste år varierede væsentligt i landene¹⁷. Ændringer i skatte- og socialsikringssystemerne

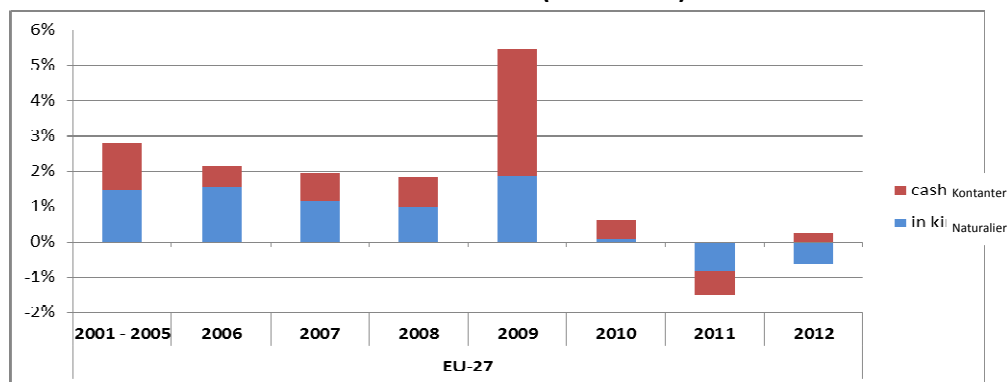
¹⁶ Se flere oplysninger i "EU Employment and Social Situation, Quarterly Review", juni 2014.

¹⁷ "EU Employment and Social Situation, Quarterly Review", marts 2014 – "Supplement on trends in social expenditure (2014)".

påvirkede høj- og lavindkomsthussstandene forskelligt, alt efter hvordan de var udformet. I en række lande sætter de regressive virkninger levestandarden i især lavindkomsthussstandene under yderligere pres. Andre medlemsstater har via mere målrettet fokus på den fordelingsmæssige profil af ændringerne i skatte- og socialsikringssystemerne formået at undgå, at lavindkomsthussstandene blev uforholdsmæssig hårdt ramt. Disse forskelle i de fordelingsmæssige virkninger var uafhængige af forskellene i justeringernes samlede omfang.

Overordnet set er væksten i de sociale udgifter efter et højdepunkt i 2009 faldet siden 2011. I den tidlige fase af krisen (frem til 2009) skyldtes de stigende sociale udgifter hovedsagelig udgifterne som følge af arbejdsløsheden, men også i mindre omfang udgifterne til andre formål (navnlig pensions- og sundhedsudgifter). Væksten i de sociale udgifter aftog i 2010, hvilket er udtryk for en kombination af, at de finanspolitiske incitamentsforanstaltninger ophørte, og standardmåden med at udfase den automatiske stabilisering i lande, hvor der er et opsving. Siden 2011 er de sociale udgifter især til naturalieydelse og tjenesteydelse faldet på trods af den yderligere forværring af de økonomiske og sociale forhold (figur 13)¹⁸.

Figur 13: Bidrag til væksten i de reelle sociale udgifter i EU i form af kontant- og naturalieydelse (2001-2012)



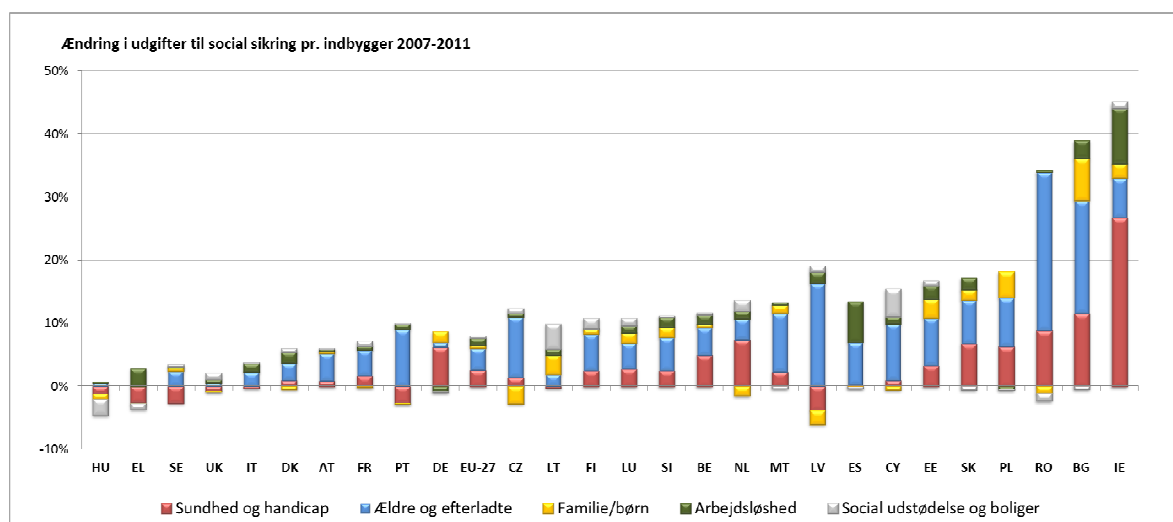
Kilde: Nationalregnskaber, beregninger fra DG EMPL.

Krisen har også påvirket strukturen for udgifterne til social sikring. Mellem 2007 og 2011 er de (reelle) udgifter til social sikring pr. indbygger steget med 8 procent i EU-27 (figur 14). De største stigninger er sket på pensionsområdet (større aldersydelse og ydelse til efterladte udgjorde 44 % af den samlede stigning) og sundhedsområdet (32 %). Forskellene mellem medlemsstaterne er væsentlige, idet stigningen i perioden 2007-2011 i de samlede

¹⁸ Jf. "EU Employment and Social Situation, Quarterly Review", marts 2013. Analysen viser, at den nedjustering af de sociale udgifter, der kan konstateres siden 2011, tilsyneladende er mere udtalt i sammenligning med lignende recessioner i de sidste 30 år.

udgifter til social sikring pr. indbygger var under 5 % i fire medlemsstater, mens stigningerne udgjorde mere end 15 % i syv medlemsstater.

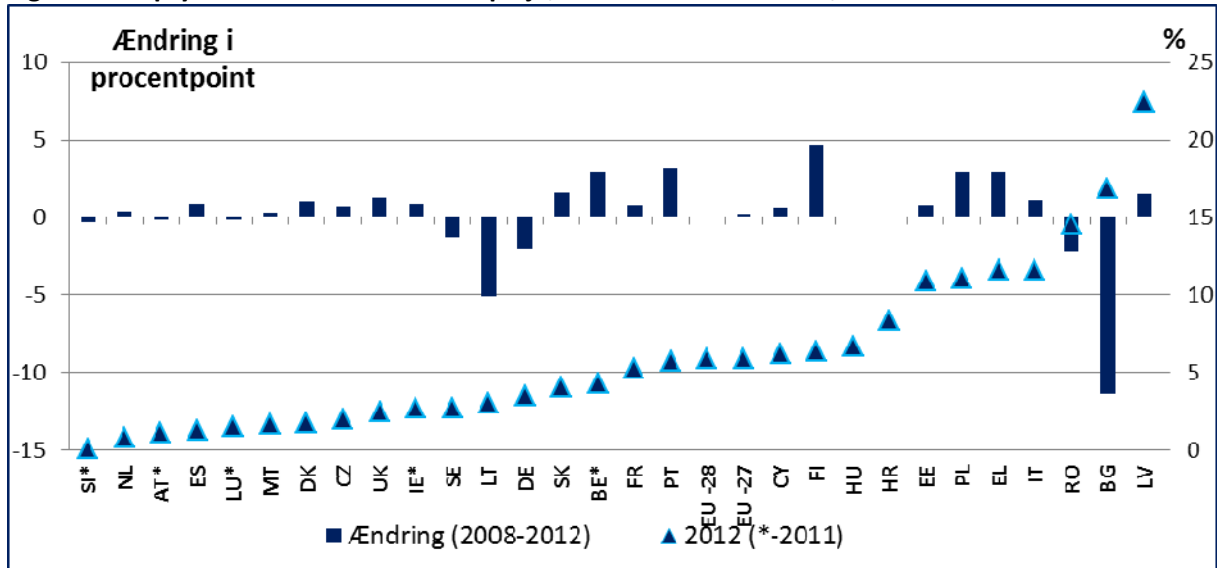
Figur 14: Ændringer i udgifter til social sikring pr. indbygger i perioden 2007-2011, efter formål



Note: Bidrag pr. gruppe til den samlede vækst i de sociale udgifter (pr. indbygger i faste 2005-priser). Kilde: ESSPROS

I nogle medlemsstater var det stadig vanskeligt for udsatte personer og personer med lave indkomster at få adgang til sundhedspleje. Mens andelen af personer med de laveste indkomster, der meddelte uopfyldte behov for sundhedspleje, kun steg i begrænset omfang i perioden 2008-2012 for EU-27 samlet set, blev der registreret væsentlige stigninger i nogle land såsom Finland, Portugal og Grækenland (se figur 15). De højeste forekomster af uopfyldte behov for sundhedspleje i 2012 blev rapporteret i Letland, Bulgarien og Rumænien. Selv om det største fald var i Bulgarien (-11,4 procentpoint fra 2008 til 2012), var andelen af personer med uopfyldte behov for sundhedspleje i 2012 stadig betydelig (16,9 %).

Figur 15: Uopfyldte behov for sundhedspleje, nedre indkomstkventil, 2008-2012



Kilde: Eurostat EU-SILC 2012. Note: Uopfyldte behov for sundhedspleje: for dyr, for langt at rejse eller for lang ventetid. * – Data for 2011 (data for 2012 foreligger ikke for Belgien, Irland, Luxembourg og Østrig; data for 2008 foreligger ikke for Kroatien og EU-28).

2. GENNEMFØRELSE AF RETNINGSLINJERNE FOR BESKÆFTIGELSEN: BESKÆFTIGELSESMÆSSIGE OG SOCIALPOLITISKE REFORMER

I dette afsnit¹⁹ præsenteres en oversigt over de reformer og foranstaltninger, som medlemsstaterne har indført i de seneste 12 måneder. Retningslinjerne for beskæftigelsen²⁰ giver stabil politisk vejledning til medlemsstaterne om, hvordan de skal reagere på de beskæftigelsesmæssige og sociale udfordringer på baggrund af den nuværende udvikling og med henblik på at nå Europa 2020-målene (jf. afsnit 1). I den årlige vækstundersøgelse for 2014 fastlægges målsætningerne og de politiske retningslinjer for medlemsstaterne, der fremlægger deres nationale reformprogrammer inden for rammerne af det europæiske semester i 2014. De nationale reformprogrammer blev revideret i henhold hertil, og Rådet kom på baggrund af Kommissionens forslag med nogle landespecifikke henstillinger. Beskæftigelsesudvalget og Udvalget for Social Beskyttelse ser nærmere på medlemsstaternes resultater og fremskridt som reaktion på aktuelle udfordringer ved hjælp af overvågningen af beskæftigelsesresultater (EPM) og overvågningen af resultater for social beskyttelse (SPPM). De politiske reformer vil blive vurderet i forbindelse med det europæiske semester i 2015.

Den Europæiske Socialfond (ESF) understøtter bestræbelserne på at nå Europa 2020-målene via tiltag til bekæmpelse af arbejdsløsheden og med særligt fokus på de unge, idet der tilbydes praktikophold og lærlingeuddannelser med henblik på omskoling og opkvalificering og gives støtte til uddannelsesaktiviteter med henblik på bekæmpelse af fattigdom og social udstødelse samt fremme af administrativ kapacitetsopbygning. For programmeringsperioden 2014-2020 vil den nøje tilpasning af ESF og andre europæiske struktur- og investeringsfonde til de politiske målsætninger i Europa 2020-strategien sammen med fondenes resultatorienterede fokus styrke deres rolle som finansielle grundpiller for strategien.

Reformerne er gennemført på alle de områder, der er beskrevet i de følgende afsnit. Imidlertid er det forskelligt, hvor langt man er kommet på de forskellige politikområder i medlemsstaterne. Der er således brug for en yderligere indsats, selv om de fulde virkninger af

¹⁹ I dette afsnit findes en opdatering af situationen som præsenteret i den tidligere fælles beskæftigelsesrapport. Af pladsmæssige grunde er den ikke udtømmende og har ikke til formål at beskrive alle reformer og politiske foranstaltninger. Som hovedregel omfatter rapporten ikke foranstaltninger, der udelukkende er blevet bebudet, men som ikke er fremlagt for det nationale parlament med henblik på vedtagelse, eller som ikke indgår i overenskomstforhandlinger.

²⁰ Rådets afgørelse 2010/707/EU af 21. oktober 2012 om retningslinjer for medlemsstaternes beskæftigelsespolitikker.

reformerne i mange tilfælde endnu ikke kan ses, idet det typisk tager et stykke tid, inden de viser sig. Ligeledes kan reformernes "værdi" typisk ikke vurderes isoleret, idet der måske gennemføres flere reformer på samme tid. Medlemsstaterne bør derfor foretage relevante afvejninger, når de udformer deres politikker og reformer.

I boksen nedenfor gives et overblik over de eksisterende kønsforskelle på arbejdsmarkedet, og hvilke reformer der kan støtte fremskridt i retning af lighed mellem kønnene; disse reformtiltag beskrives nøjere under hver enkelt retningslinje.

Ligestilling mellem kønnene: Arbejdsmarkedet er stadig præget af betydelige uligheder²¹

Selv om der er sket fremskridt, hersker der fortsat ulighed mellem kønnene. Beskæftigelsesfrekvensen for kvinder er betydeligt lavere end for mænd (62,8 % i forhold til 74 % i begyndelsen af 2014). Målt i fuldtidsækvivalenter er forskellen endnu større (18,3 procentpoint i 2013). Desuden får kvinder 16 % mindre i løn pr. arbejdstime. Kønsforskelle i beskæftigelsen, målt i antal arbejdstimer og løn, skal betragtes samlet og fører til et stort samlet løngab mellem kønnene (37 % i hele EU). Da pensionsudbetalinger afspejler lønnen gennem livet, er de kønsbestemte forskelle i pension også store (39 % i gennemsnit). I alle medlemsstater er fattigdomsrisikoen eller risikoen for social udstødelse for personer over 55 højere for kvinder end for mænd.

Adgang til økonomisk overkommelige børnepasningsmuligheder, langtidspleje og pasning uden for skoletiden af høj kvalitet samt fleksible ordninger for tilrettelæggelse af arbejdstiden og passende orlovsordninger er stadig altafgørende for at sikre kvinder beskæftigelse og hjælpe mænd og kvinder med at forene arbejdsliv med familieliv. De fleste medlemsstater har siden 2005 gjort fremskridt i retning af Barcelona-målene om børnepasning, men kun ni medlemsstater opfyldte i 2012 målet om en 33 % dækningsgrad for pasningsordninger for børn under tre år²², og 11 medlemsstater opfyldte målet om 90 % dækningsgrad for børn mellem tre år og den skolepligtige alder. I nogle lande betyder skatteordninger, at kvinder er mindre tilbøjelige til at finde et arbejde eller til at arbejde mere, navnlig hvis disse ordninger medfører, at sekundære forsørgere kun har ringe incitament til at arbejde på fuld tid.

²¹ Bemærk at der i Kommissionens årlige rapport om fremskridt i ligestillingen mellem kvinder og mænd er udarbejdet en detaljeret analyse.

²² De senest foreliggende data, offentliggjort i foråret 2014

Kønsopdeling på arbejdsmarkedet og kønsstereotyper kan forhindre mænd og kvinder i at realisere deres fulde potentiale og stå i vejen for en hensigtsmæssig afstemning af færdigheder og job. Der er i dag flere kvinder end mænd under uddannelse, men de er stadig overrepræsenteret på studieområder, der er knyttet til traditionelle kvinderoller, som f.eks. sundhed og velfærd, humanistiske uddannelser og undervisning, mens områder som naturvidenskab, teknologi, ingeniørvirksomhed og matematik stadig er mandsdominerede.

Der er blevet truffet foranstaltninger med henblik på fremme af beskæftigelsesfrekvensen for kvinder og forening af arbejdsliv og familieliv, men disse foranstaltninger er forskellige med hensyn til anvendelsesområde og ambition i de forskellige EU-lande. De foranstaltninger, som medlemsstaterne har truffet, sigter bl.a. mod (fortsat) at øge adgangen til børnepasningsfaciliteter og/eller ændre ordningerne for forældreorlov eller fleksible arbejdstider. Der kunne konstateres færre initiativer, der var rettet mod reduktion af lønforskellene mellem kvinder og mænd eller fjernelse af de skattemæssige hindringer for, at kvinder bliver på/træder ind på arbejdsmarkedet. Nogle medlemsstater traf foranstaltninger til bekæmpelse af børnefattigdom eller tilpasning af de sociale ydelser med henblik på at støtte lavindkomstfamilier/-forældre. I mange lande planlægges en (gradvis) udligning af pensionsalderen for mænd og kvinder, mens der i visse tilfælde desuden er blevet truffet foranstaltninger med henblik på fremme af ældre kvinders deltagelse på arbejdsmarkedet eller tilpasning af akkumuleringen af pensionsrettigheder.

2.1 Retningslinje for beskæftigelsen 7: Øge arbejdsmarkedsdeltagelsen for kvinder og mænd, reducere strukturel arbejdsløshed

Modernisering af lovgivningen vedrørende jobbeskyttelse fortsatte på forskellig vis i medlemsstaterne med henblik på fremme af beskæftigelsesdynamikken og bekæmpelse af segmentering. I Kroatien blev anden del af arbejdsmarkedsreformen vedtaget ved en ny arbejdsmarkedslov, der fremmer anvendelsen af fleksible typer arbejdskontrakter, herunder for deltidsarbejde, sæsonarbejde og vikararbejde, og liberaliserer lovgivningen om arbejdstid og forenkler afskedigelsesprocedurer. Efter den omfattende overenskomst mellem arbejdsmarkedets parter i Nederlandene er man i gang med at gennemføre en forenkling af afskedigelsesprocedurer, lægge loft over fratrædelsesgodtgørelser med henvisning til anciennitet i stedet for alder, samtidig med at reglerne for vikararbejde strammes for at forhindre en segmentering af arbejdsmarkedet, og der gennemføres desuden en reform af

arbejdsløshedsunderstøttelsessystemet. I Spanien blev standardkontraktmodellerne for virksomheder forenklet, procedurerne for kollektive afskedigelser præciseret og deltidsarbejde blev fremmet gennem incitamenter i form af bidrag, og der blev skabt øget fleksibilitet for anvendelse af overarbejdstimer. I Italien er kravene til virksomheder, der anvender tidsbegrænsede kontrakter og lærlingekontrakter, lempet, samtidig med at en omfattende reform af lovgivningen vedrørende jobbeskyttelse og aktive arbejdsmarkedspolitikker behandles af det italienske parlament. I Slovakiet er varigheden af arbejde, som udføres uden for hovedbeskæftigelsesrelationen, de såkaldte *arbejdsaftaler*, blevet nedsat til et år.

Medlemsstaternes evne til i betydelig grad at øge beskæftigelsesfrekvensen for kvinder afhænger i høj grad af adgangen til økonomisk overkommelige børnepasningsmuligheder af høj kvalitet. Dokumentation fra OECD bekræfter, at børnepasningsmuligheder er en afgørende faktor for kvinders deltagelse på arbejdsmarkedet. Flere lande har videreført de foranstaltninger, der er gennemført i de seneste år, og/eller har sikret yderligere finansiering til børnepasningsfaciliteter (Østrig, Tyskland, Irland, Malta, Polen), mens andre lande for nylig har truffet foranstaltninger til indførelse af ny lovgivning eller nye projekter (Tjekkiet, Slovakiet). Malta indførte pr. april 2014 gratis, universel børnepasning for familier, hvor begge forældre arbejder. Børnepasningen stilles til rådighed i forældrenes arbejdstid samt en time ekstra til transport mellem arbejde og institution. Desuden er der i budgettet for 2014 afsat midler til gratis børnepasning i børnehaver og offentlige grundskoler, der tilbydes til forældre i beskæftigelse, som ønsker at aflevere deres børn en time før skolestart. I Tjekkiet er loven om børnegrupper, som har været forsinket i årevis og har til formål at lette oprettelsen af børnepasningsordninger som alternativ til de offentlige børnehaver, endelig blevet vedtaget af det tjekkiske parlament.

I en række lande er der truffet foranstaltninger for at gøre ordningerne for tilrettelæggelse af arbejdstiden mere fleksibel eller ændringer af ordningerne for forældreorlov (Det Forenede Kongerige, Spanien, Polen, Tyskland og Finland). I Det Forenede Kongerige blev retten til at anmode om fleksible arbejdstider fra 2014 udvidet til at omfatte alle arbejdstagere. Som en del af ændringen af loven om beskæftigelsesfremme og arbejdsmarkedets institutioner blev der i Polen pr. 2. maj 2014 indført et tilskud til telearbejde til ansættelse af forældre, der vender tilbage til arbejdsmarkedet (og som tager sig af mindst et barn under 6 år), eller som har sagt deres job op med henblik på anden pleje af omsorgskrævende familiemedlemmer. Som en del af den arbejdsmarkedslov, der drøftes for tiden i Italien, er der blevet foreslået foranstaltninger, som ændrer reglerne for barselsorlov. I

Tyskland giver reformen af forældreydelse, der træder i kraft pr. januar 2015, forældrene incitament til at dele ansvaret for børnepasning og arbejde.

Der er få eksempler på initiativer, der er rettet mod reduktion af lønforskellene mellem kvinder og mænd. Siden 2013 har virksomheder i Østrig med mere end 250 ansatte haft pligt til at udarbejde ligelønsrapporter, og siden 2014 gælder dette krav for virksomheder med mere end 150 ansatte.

Foranstaltninger på skatteområdet er blevet foreslået i Italien i forbindelse med arbejdsmarkedsloven. I Malta blev der indført en forøgelse af skattefradraget for forældre, der sender deres børn i private børnepasningsordninger (fra 1 300 til 2 000 EUR). I Det Forenede Kongerige indføres der fra 2015 en skattefri børnepasningsordning for erhvervsaktive familier, der erstatter det nuværende vouchersystem og de direkte aftaler om børnepasning. De støtteberettigede familier får dækket 20 % af deres årlige omkostninger til børnepasning, op til 10 000 GBP pr. barn.

En række medlemsstater har gennemgået deres lønfastsættelsesmekanismer for at fremme afstemningen af lønudviklingen og produktiviteten. Andre medlemsstater har bestræbt sig på at støtte husstandenes disponible indkomst med særlig fokus på mindsteløn. I Tyskland vil der pr. 1. januar 2015 blive indført en almen mindsteløn på 8,50 EUR i timen med en overgangsperiode, der tillader visse undtagelser indtil udgangen af 2016. Estland, Rumænien og Slovakiet øgede niveauet for deres nationale mindsteløn med henblik på at bekæmpe fattigdom blandt erhvervsaktive, mens Det Forenede Kongerige skærpede sanktionerne for arbejdsgivere, der ikke opfylder kravene for den nationale mindsteløn. I Østrig blev kravet om i jobopslag at anføre den almene overenskomstaftalte mindsteløn udvidet til at gælde for alle arbejdsgivere inden for sektorer, som ikke er omfattet af overenskomstaftaler. Desuden har Portugal – i forbindelse med omfattende reformer – gennemført lønnedskæringer for højtlønnede i den offentlige sektor.

Der blev truffet visse foranstaltninger for at reducere skattekiln på arbejde, navnlig for dårligt stillede personer, og for at stimulere efterspørgslen efter arbejdskraft og forbruget. I Belgien er de lavtlønnedes socialsikringsbidrag blevet nedsat, og i udvalgte sektorer fritages arbejdsgiverne for indbetaling af socialbidrag for løn for overarbejde, desuden udvides anvendelsesområdet for undtagelser for kildeskat fra arbejdstagere. I Italien blev den personlige indkomstskat for lavtlønnede nedsat i 2014, og der blev indført et permanent nedslag på 10 % i arbejdsgivernes regionalskat i forbindelse med deres

økonomiske aktiviteter. Den spanske regering godkendte et forslag til en skattereform, der omfatter en reduktion fra syv til fem skattesatser, en lille reduktion af de marginale satser og en øgning af fritagne beløb, der vil blive indfaset i 2015 og 2016. I Slovakiet blev det beløb, som studerende må tjene uden at betale socialsikringsbidrag, øget, mens Estland vil øge fradraget i indkomstskatten pr. 1. januar 2015. I forbindelse med en omfattende budgetpakke i Letland blev skattebyrden lettet, navnlig for familier med omsorgskrævende familiemedlemmer, ved at øge de relevante skattefradrag i indkomstskatten og socialbidragene. Frankrig gennemførte det første år af et lønbaseret skattefradrag for virksomheder, der skal gennemføres fuldt ud i 2015 ved at nedsætte arbejdsgivernes socialsikringsbidrag, og der blev desuden vedtaget foranstaltninger, der skal reducere indkomstskatten for de mellemste og laveste indkomstgrupper.

Nogle medlemsstater har øget indsatsen mod sort arbejde. I Slovenien indførtes der ved ændringer til loven om forebyggelse af sort arbejde og arbejdsmarkedsløven et vouchersystem for personligt ekstraarbejde, toldmyndighederne blev inddraget i kontrollen af ulovlig arbejdspraksis, og sanktionerne, især for uautoriseret arbejde, blev øget. I august 2014 blev der i Kroatien nedsat en kommission for bekæmpelse af sort arbejde, der skal gennemgå de eksisterende foranstaltninger, overvåge gennemførelsen af disse og foreslå nye foranstaltninger eller nødvendige ændringer.

Gennemførelsen af Rådets henstilling om oprettelse af en ungdomsgaranti gav anledning til gennemførelsen af gennemgribende strukturreformer, som berører mange aspekter af medlemsstaternes aktive arbejdsmarkedspolitikker. Alle medlemsstater fremlagde i 2014 deres gennemførelsesplaner for ungdomsgarantien og drøftede disse med Kommissionen. Gennemførelsen er altafgørende, og der er allerede taget lovende første skridt i den rigtige retning.

Nogle medlemsstater har især rettet opmærksomheden mod at styrke de offentlige arbejdsformidlingers støtte til unge. I Belgien oprettede den offentlige arbejdsformidling i regionen Bruxelles, *Actiris*, en særlig ungdomstjeneste, som har til opgave at yde støtte til unge jobsøgende i forbindelse med deres jobsøgning og søgning efter praktikpladser. Rumænien iværksatte to pilotprojekter i forbindelse med ungdomsgarantien, der har ført til oprettelsen af 27 ungdomsgaranticentre (der for øjeblikket modtager støtte fra Den Europæiske Socialfond), som har til formål at identificere unge NEET'er og tilbyde dem en samlet pakke af personlige ydelser. I Spanien blev der vedtaget en aktiverings- og

beskæftigelsesstrategi for 2014-2016 som et vigtigt instrument til politikkoordinering med henblik på at sikre overgangen til en resultatorienteret tilgang til aktive arbejdsmarkedspolitikker. I Italien har oprettelsen af integrerede e-portaler gjort det muligt for brugerne at registrere sig selv direkte online og opnå forbindelse til et nationalt register, der letter automatisk kontrol af, om kravene er opfyldt, samt transmission af jobtilbud.

Nogle medlemsstater har målrettede ansættelsesincitament og støtte til nyetablerede virksomheder været brugt til at fremme aktiveringen af unge jobsøgende. I Nederlandene blev der vedtaget en skatnedsættelse for arbejdsgivere, der ansætter unge på arbejdsløshedsunderstøttelse eller social bistand, i en periode på op til to år, mens der i Polen blev indført undtagelser for socialsikringsbidrag for personer under 30 år. **Andre medlemsstater har vedtaget nye ansættelsesincitament for at stimulere jobskabelse for andre typer af langtidsledige.** Generelle ansættelsesincitament er blevet indført eller styrket i Portugal, Malta, Grækenland, Spanien og Cypern. Malta tilbyder f.eks. løntilskud til arbejdsgivere i forbindelse med nyansættelser på op til halvdelen af grundlønnen og socialbidragene i en periode på op til et år, mens Spanien har fastsat en fast takst for socialbidrag for virksomheder, der ansætter nye medarbejdere på tidsbegrænsede kontrakter, herunder deltidskontrakter, i en periode på op til to år (tre for små virksomheder) samt særlige tilskud til støtteberettigede under ungdomsgarantien, der ansættes på tidsbegrænsede kontrakter. Malta har desuden afsat særlige midler til ældre arbejdstagere, herunder skatnedsættelser, der dækker uddannelsesudgifter.

Et andet område, som vedrører gennemførelsen af ungdomsgarantien, er reformen af de offentlige arbejdsformidlinger, der fortsætter i en række medlemsstater med henblik på at forbedre ydelsernes standard og koordinationen på regionalt plan. I forbindelse med en omfattende aktiveringsstrategi for perioden 2014-2016 er der i Spanien blevet udarbejdet et fælles katalog for arbejdsformidlinger, der består af en række ensartede foranstaltninger, som skal gennemføres i alle spanske regioner med henblik på at sikre lige adgangsrettigheder for jobsøgende, individualiseret behandling, effektivitet, åbenhed, resultatorientering og sammenhæng mellem de administrative niveauer. Finland vil skærpe kravene til jobsøgende om at acceptere jobtilbud fra arbejdsmarkedsservicecentre på kommunalt plan, som befinder sig inden for tre timers daglig transporttid, og styrke beskæftigelsesplanerne for langtidsledige ved at tilbyde aktiveringsforanstaltninger inden for tre måneder efter afskedigelsen.

Incitamentsordninger for nyetablering af virksomheder har udviklet sig stærkt i hele Europa, idet ni medlemsstater (Malta, Kroatien, Spanien, Litauen, Grækenland, Polen, Frankrig, Portugal og Irland) har vedtaget incitament, der støtter arbejdsløse, som igangsætter iværksætteraktiviteter. Som led i den omfattende handlingsplan for beskæftigelse i Irland planlægges oprettelse af lokale erhvervskontorer, der skal koordinere deres arbejde med erhvervsekspertisecentret, etablering af en ny fond for unge iværksættere, der skal støtte iværksætteraktiviteter og -udvidelser, samt en forenkling af skattefordelene for iværksættere. *Investe Jovem* i Portugal er et nyt program, der tilbyder økonomisk støtte til unge, som ønsker at blive selvstændige eller skabe deres egen mikrovirksomhed.

2.2 Retningslinje for beskæftigelsen 8: Udvikle en kvalificeret arbejdsstyrke, der modsvarer arbejdsmarkedets behov, og fremme livslang læring

Behovet for at forbedre færdighedsudbuddet og fremme voksenuddannelse førte til politiktiltag i adskillige medlemsstater²³. Medlemsstater indførte foranstaltninger, der sigter mod at forbedre færdighedsudbuddet og fremme voksenuddannelse, ofte i forbindelse med deres reformer af erhvervsuddannelser.

I Danmark vil initiativer, der er vedtaget i forbindelse med trepartsforhandlinger mellem regeringen og arbejdsmarkedets parter som led i en bred politisk aftale om en vækstpakke, støtte ufaglærtes kompetenceudvikling og give flere faglærte arbejdstagere mulighed for at gennemføre videregående uddannelser. Aftalen om at styrke de ufaglærtes og faglærtes erhvervsuddannelsesmuligheder omfatter yderligere 160 000 arbejdstagere i perioden 2014-2020. I Grækenland har en køreplan for erhvervsuddannelserne, der er en del af aftalememorandummet under det økonomiske tilpasningsprogram, til hensigt at øge antallet og kvaliteten af lærlingeuddannelser og udbuddet af erhvervsuddannelser. I Litauen blev loven om ikke-formel voksen- og videreuddannelse ændret, og den nye lov (der blev vedtaget den 10. juli 2014) træder i kraft den 1. januar 2015. Loven sikrer (bl.a.) en bedre koordinering af voksenuddannelserne på nationalt og lokalt plan samt gennemførelse af nye finansieringsmodeller for voksenuddannelse og sikrer, at arbejdstagere kan få orlov i forbindelse med ikke-formel uddannelse. I rapporteringsperioden har regeringen desuden undertegnet en aftale med arbejdsgiverorganisationer, der repræsenterer forskellige sektorer,

²³ For en mere detaljeret oversigt over udviklingen i forbindelse med retningslinje 8 og 9 henvises til uddannelsesrapporten 2014.

som tager sigte på at skabe bedre balance mellem udbud af og efterspørgsel efter kvalificeret arbejdskraft. I Cypern er de offentlige universiteter nået til enighed om at udvide anvendelsesområdet og bredden af programmer, der tilbydes som fjernundervisning. Det nye moderne lærlingeprogram er blevet indført, og det omfatter to niveauer: forberedelsesprogram (for unge, der ikke har afsluttet en ungdomsuddannelse) og kerneprogram (som resulterer i udstedelsen af et eksamensbevis som "faglært"). I Malta iværksatte regeringen en strategi for bekæmpelse af analfabetisme for 2014-2019.

I Polen giver en ny lov, der trådte i kraft den 1. oktober 2014, mulighed for at studere ved flere fagskoler samtidig og for tosporede uddannelser, der gennemføres dels hos en arbejdsgiver og dels som en tre måneders lærlinguddannelse på fagskoler med en særlig profil; samtidig regulerer loven overvågning af kandidaternes uddannelsesforløb og støtter kvaliteten af de videregående uddannelser. Universiteter kan anerkende viden og færdigheder, der er opnået i forbindelse med erhvervsuddannelse og/eller faglært arbejde, og tage højde for disse i uddannelsesforløbet. Den nye lovramme sikrer dermed flere uddannelsesmuligheder for personer, der allerede er i arbejde, og som ønsker at ændre deres karriereforløb eller supplere deres uddannelse. I Frankrig er der gennemført en lov om reform af erhvervsuddannelsessystemet, der indfører individuelle uddannelsesregnskaber og ændrer finansieringen af erhvervsuddannelsessystemet for at sikre adgang til erhvervsuddannelserne for arbejdstagere og jobsøgende.

Et stort antal medlemsstater indførte foranstaltninger, der letter overgangen fra skole til arbejdsliv, hvilket desuden vil bidrage til en omfattende ungdomsgaranti.

I Frankrig blev der vedtaget et program, der skal genindføre lærlingssystemet. Systemet skal rettes mere mod manglen på færdigheder og omfatter incitamentter for arbejdsgiverne til at ansætte lærlinge og for unge til at indgå tidsbegrænsede kontrakter efter læretiden. Den bebudede reform skal blive operationel fra 2015. I Irland tilbyder en kampagne om "færdigheder på arbejde" onlineinformation til de jobsøgende om, hvilke uddannelses-, omskolings- eller arbejds muligheder der findes på områder med nye og fremvoksende beskæftigelsesmuligheder. I Letland giver et nyt program for sommerarbejde hos virksomheder og lokale myndigheder af en måneds varighed gymnasieelever mulighed for at samle deres første erhvervs erfaring og introducerer dem til en række af de færdigheder, der er nødvendige i arbejdslivet.

Der er i dag flere kvinder end mænd under uddannelse, men de er stadig overrepræsenteret på studieområder, der er knyttet til traditionelle kvinderoller såsom sundhed og velfærd, humanistiske uddannelser og undervisning, mens områder som naturvidenskab, teknologi, ingeniørvirksomhed og matematik stadig er mandsdominerede. I Tyskland sigter et program, der er medfinansieret af ESF, f.eks. mod at få flere, især mænd, til at beskæftige sig med børnepasning.

2.3 Retningslinje for beskæftigelsen 9: Sikre effektive uddannelsessystemer på alle niveauer og øge den andel af befolkningen, der har afsluttet en videregående eller tilsvarende uddannelse

Alle medlemsstater har fremlagt omfattende gennemførelsesplaner for ungdomsgarantiordningen i henhold til de frister, der er fastlagt af Det Europæiske Råd.

De fleste medlemsstater har truffet foranstaltninger til forbedring af deres erhvervsuddannelsessystemer, så de bedre modsvarer arbejdsmarkedets behov (Belgien, Tjekkiet, Danmark, Estland, Spanien, Frankrig, Ungarn, Irland, Italien, Letland, Litauen, Nederlandene, Polen, Portugal, Rumænien, Slovakiet, Sverige og Det Forenede Kongerige), som regel i tilknytning til deres ungdomsgarantiordninger og forpligtelser, der er indgået under den europæiske alliance for lærlingeuddannelser. Flere lande indførte lovændringer af deres erhvervsuddannelsessystemer (Danmark, Grækenland, Spanien, Frankrig, Ungarn, Irland, Portugal, Slovakiet og de belgiske regioner).

Regionerne i Belgien har styrket sammenhængen mellem erhvervsuddannelses- og beskæftigelsespolitikker og øget samarbejdet mellem aktørerne på disse områder for at gøre erhvervsuddannelserne mere relevante for markedet. I Spanien er der iværksat en reform, der indfører et tosporet erhvervsuddannelsessystem og tilpasser dette til arbejdsmarkedets behov. I Frankrig øger den nye lov om livslang læring og erhvervsuddannelser støtten til lærlingeuddannelser for dem med de laveste kvalifikationer. I Rumænien er der indført ny lovgivning, der sikrer støtte til praktikophold i virksomheder for kandidater fra videregående uddannelser. I Sverige er der vedtaget foranstaltninger, som skal lette overgangen fra skole til arbejdsliv ved hjælp af lærepladser og hjælpe unge med at samle erhvervs erfaring. I Estland blev der afsat yderligere midler til erhvervsuddannelseskurser for voksne. I Portugal blev der indført cirkulære erhvervsuddannelsesforløb, og der blev oprettet et netværk af

erhvervsuddannelsescentre og etableret nye erhvervsuddannelseskurser på grundtrin (14 år) og sekundærtrin (15 til 17 år). I Danmark blev reformen af erhvervsuddannelserne vedtaget i juni 2014, og den skal gennemføres fra skoleåret 2015/16. Reformen bidrager til at sikre, at flere unge gennemfører en erhvervsuddannelse, og bidrager til at sikre uddannelsesgaranti i Danmark for alle unge, der ønsker en grundlæggende erhvervsrettet uddannelse.

Medlemsstaterne lægger mindre vægt på gennemførelse af referencerammer for kvalifikationer. I Østrig er der oprettet et kontaktpunkt for anerkendelse af udenlandske kvalifikationer, der forbedrer indvandreres muligheder og sørger for matchning af kvalifikationer med job. Kroatien har oprettet en kroatisk referenceramme for kvalifikationer, som skal regulere kvalifikationssystemet og forbedre uddannelsesprogrammerne, idet disse bringes i overensstemmelse med arbejdsmarkedets behov.

Nogle medlemsstater har indført reformer af deres videregående uddannelsessystemer. Der er gennemført reformer af de videregående uddannelsessystemer i Østrig, Tyskland, Estland, Grækenland, Litauen, Luxembourg, Polen og Det Forenede Kongerige. En række reformer omfatter øget økonomisk støtte til grupper med særlige behov (Østrig, Tyskland, Estland, Luxembourg og Det Forenede Kongerige).

I Østrig vil den økonomiske støtte til studerende med børn, erhvervsaktive studerende og gifte studerende blive forhøjet. I Tyskland øges tærskelværdierne, og der ydes ekstra økonomisk støtte, især til unge, hvis forældre har lav indkomst (fra 2016 og frem). Luxembourg har ændret kriterierne for økonomisk støtteberettigelse for at tage hensyn til sociale aspekter. I Det Forenede Kongerige stilles der særlige midler til rådighed for at øge antallet af ingeniører og for at tiltrække flere kvinder til denne sektor.

En række medlemsstater traf foranstaltninger til forbedring af deres uddannelsessystemer på primær- og sekundærtrinnet (Østrig, Estland, Grækenland, Spanien, Ungarn, Irland, Malta, Slovakiet og Det Forenede Kongerige), mens andre reviderede den samlede uddannelsesstrategi (Kroatien, Litauen).

Enkelte medlemsstater (Østrig, Nederlandene, Estland, Irland og Sverige) forbedrede lærernes arbejdsvilkår og lønninger eller øgede antallet af lærere. I Estland er mindstelønnen for lærere blevet forhøjet for at gøre lærerfaget mere attraktivt, og der gennemføres en bred reform af de gymnasiale uddannelser og erhvervsuddannelserne. I Irland er der afsat midler til yderligere 1 400 lærere og til at opretholde det eksisterende antal hjælpelærere for børn med særlige

behov. I Spanien er valget af uddannelsesbane blevet fastlagt til det 3. og 4. år på sekundærtrinnet (15 og 16 år), og der er indført nye evalueringer i det 3. og 6. år på folkeskolens grundtrin (9 og 12 år). Den danske regering nåede til enighed om en reform af folkeskolen, der træder i kraft i skoleåret 2014/15. Den portugisiske regering gennemfører et program for uddannelse af lærere, og skoler med aftaler om uafhængighed får nu større fleksibilitet med hensyn til sammensætningen af deres undervisningsplaner.

2.4 Retningslinje for beskæftigelsen 10: Fremme af social integration og bekæmpelse af fattigdom

Mange af reformerne på dette område har til formål at sikre, at det sociale sikringsystem:

- på en effektiv måde kan aktivere personer, der er i stand til at arbejde, og give dem mulighed for at komme ind på arbejdsmarkedet
- beskytte personer, der (midlertidigt) står uden for arbejdsmarkedet, og/eller som ikke er i stand til at arbejde
- skærme personer mod risici i forskellige perioder af livet ved at investere i menneskelige ressourcer.

A. Medlemsstaterne øger indsatsen for at styrke de aktive arbejdsmarkedspolitikker, reformere deres socialsikrings- og/eller arbejdsløshedssystemer, samtidig med at der indføres målrettede foranstaltninger for personer med højere risiko for fattigdom. En række medlemsstater indfører eller forstærker deres aktiveringsforanstaltninger som led i deres politik for en mere effektiv bekæmpelse af fattigdom (Østrig, Belgien, Bulgarien, Cypern, Danmark, Spanien, Irland, Italien, Letland, Nederlandene og Slovakiet). Der er reformer af socialsikrings- og/eller arbejdsløshedssystemer undervejs i en række medlemsstater (Belgien, Grækenland, Cypern, Irland, Kroatien, Italien, Litauen, Luxembourg, Polen, Portugal, Rumænien og Det Forenede Kongerige). I Belgien sigter en reform af arbejdsløshedsunderstøttelsessystemet mod at sikre en passende balance mellem ydelserne og en effektiv hjælp til at søge job- og uddannelsesmuligheder. Som led i reformen af velfærdssystemet i Cypern er der blevet indført en garanteret mindstelønsordning (GMI) (som vil erstatte den tidligere ordning med offentlig støtte). Nogle medlemsstater (Belgien, Estland, Spanien, Malta og Det Forenede Kongerige) har truffet specifikke foranstaltninger rettet mod den del af befolkningen, der har en højere risiko for fattigdom, navnlig unge, familier med

børn eller handicappede (Østrig, Belgien, Cypern, Finland, Irland, Letland, Sverige og Det Forenede Kongerige). Nogle medlemsstater (Frankrig, Sverige) har desuden indberettet foranstaltninger, der skal sikre lige muligheder for kvinder og mænd.

B. Samtidig har medlemsstaterne indført reformer, der er rettet mod beskyttelse af personer, der midlertidigt står uden for arbejdsmarkedet, eller som ikke er i stand til at arbejde. Med dette mål for øje har nogle medlemsstater styrket den del af deres socialpolitik, der sigter mod beskyttelse af børns og ældres velfærd, og garanteret bedre ydelser, mens andre har indført specifikke tiltag til bekæmpelse af børnefattigdom. Den voksende bekymring for følgerne af det stigende antal børn, der rammes af fattigdom, har ført til optrapning af foranstaltningerne til bekæmpelse af børnefattigdom i flere medlemsstater (Bulgarien, Estland, Spanien, Irland, Italien, Litauen, Letland og Rumænien). I Bulgarien omfatter de vigtigste foranstaltninger i forbindelse med gennemførelsen af den nationale strategi for bekæmpelse af fattigdom og fremme af social inklusion 2020: forhøjelse af de månedlige ydelser til barn nummer to og til tvillinger, til permanent invalide børn samt økonomisk støtte til at dække varmeudgifter for ældre og børn. I Irland er der indført et nyt evidens- og områdebaseret børneprogram, der er udformet til bekæmpelse af børnefattigdom gennem udvidet forebyggelse og tidlig indgriben, som i en pilotfase blev vurderet til at være effektivt. I Italien blev der indført støtteordninger for familier med børn, der sikrer passive foranstaltninger samt aktiveringsforanstaltninger og -ydelser. I Letland kan der konstateres et betydeligt fremskridt i bekæmpelsen af børnefattigdom, bl.a. gennem indførelse af forhøjede børnetilskud og støtte til enlige forsørgere fra den 1. januar 2014. Den lettiske regering har desuden øget skattefradraget i indkomstskatten for omsorgskrævende personer. I Estland vedtog regeringen (i juni 2014) at øge det universelle og det behovsbaserede børnebidrag betydeligt og sætte eksistensminimummet for børn op med virkning fra januar 2015.

Medlemsstaterne har investeret i socialpolitik ved at forbedre adgangen til førskoleundervisning og børnepasning. Nogle medlemsstater (Østrig, Bulgarien, Tjekkiet, Tyskland, Estland, Frankrig, Ungarn, Litauen, Letland, Polen og Det Forenede Kongerige) tog initiativer, der sigter mod at udvide børns deltagelse i førskoleundervisning og børnepasning som led i deres strategier for at sikre bedre muligheder for børn. I Tyskland kan der konstateres visse fremskridt med hensyn til øget adgang til børnepassningsfaciliteter på fuld tid, mens der kun er lidt bedre adgang til heldagsskoler. I Frankrig indeholder den flerårige plan for bekæmpelse af fattigdom og social udstødelse foranstaltninger, der er rettet mod familier med børn, over for hvem der er forsørgerpligt, såsom bedre adgang til skolekantiner

og flere børnepasningspladser (idet 10 % er reserveret til børn fra lavindkomsthusholdninger). I Irland er der indført subsidierede pladser i fritidsordninger med henblik på at støtte lavindkomstfamilier og arbejdsløse, således at disse kan vende tilbage til arbejdsmarkedet, og der er oprettet børnepasningspladser for arbejdsløse, som deltager i beskæftigelsesprojekter, der omfatter uddannelse og aktivering med henblik på beskæftigelse. I Malta tilbydes en ny ordning gratis førskoleundervisning og børnepasning i offentlige og private institutioner til husholdninger, hvor begge forældre arbejder og/eller er under uddannelse.

Det er et centralt punkt i diverse pensionsudspil at finde en ny balance mellem arbejds- og pensionistliv, idet pensionsalderen næsten alle steder sættes op og kønsudjævnes. Som reaktion på de demografiske udfordringer for pensionsudbetalingerne erkender medlemsstaterne i stigende grad, at der er behov for at sørge for, at arbejdslivet bliver længere som modvægt til den stigende levealder, samt at man kan kompensere for faldende dækningsgrader gennem længere bidragsforløb på arbejdsmarkedet. I de seneste år har en række medlemsstater (f.eks. Cypern, Spanien, Frankrig, Irland, Ungarn og Letland) vedtaget eller allerede gennemført (f.eks. Danmark, Det Forenede Kongerige) en hævnning af pensionsalderen for kvinder og/eller mænd. I alt har 25 af de 28 medlemsstater indført lovgivning om en aktuel eller fremtidig øgning af pensionsalderen. I mange tilfælde ledsages disse ændringer af en (gradvis) udligning af pensionsalderen for mænd og kvinder (Tjekkiet, Estland, Grækenland, Kroatien, Italien, Litauen, Malta, Polen, Rumænien, Slovenien, Slovakiet og Det Forenede Kongerige). Med udvidelsen af pensionsrettigheder ("Mütterrente") for forældre, der fik børn før 1992, sigter man i Tyskland mod at imødegå nogle af virkningerne af karriereafbrydelser og deltidsarbejde. I mange medlemsstater er der behov for en større indsats for at imødegå sådanne bagvedliggende årsager til kønsbestemte forskelle i pensioner.

Flere lande sammenkæder pensionsalderen med den stigende levealder. Det Forenede Kongerige og Portugal følger nu trop med det stigende antal lande (Cypern, Danmark, Grækenland, Italien, Nederlandene og Slovakiet), der efter først at have hævet pensionsalderen for at tage højde for tidligere stigninger i levealderen, har valgt at indføre en udtrykkelig sammenkædning mellem pensionsalderen og den fremtidige stigning i den forventede levealder. Alligevel nærer mange medlemsstater alvorlige forbehold over for denne idé.

Med henblik på at hæve den faktiske pensionsalder har flere medlemsstater truffet foranstaltninger, der begrænser adgangen til tidlig pension. De vigtigste reformforanstaltninger er skrappe udvælgelseskriterier for tidlig pensionsudbetaling (minimumsalder, bidragsperiode og nedsat ydelsesniveau) og mere fokus på aktiveringsforanstaltninger (Belgien, Cypern, Spanien, Kroatien, Portugal og Slovenien). Nogle lande begrænser desuden adgangen til udbredte alternative veje til tidlig pensionering såsom langvarig arbejdsløshedsunderstøttelse (f.eks. Spanien) eller invalidepension (f.eks. Østrig, Danmark). I flere lande (f.eks. Østrig, Belgien, Bulgarien, Kroatien, Luxembourg, Malta og Rumænien), herunder flere, som for nylig har vedtaget reformer, har mulighederne for tidlig tilbagetrækning alligevel stadig tendens til at udhule pensionsudbetalingerne, så de ikke er tilstrækkelig høje og ikke er økonomisk holdbare. Andre lande har lettet adgangen til tidlig tilbagetrækning for personer med lange bidragsforløb og tunge arbejdsbyrder. I Letland og Portugal er dette sket som en reaktion på den stigende arbejdsløshed for visse grupper af ældre arbejdstagere. I Danmark har formålet været at udligne uligevægten i tidligere reformer, som begrænsede mulighederne for tidlig tilbagetrækning. I Tyskland har målet været at øge ligheden for personer, der begyndte at arbejde i en tidlig alder, mens lettelsen i Bulgarien hovedsagelig var rettet mod personer, der har udført særligt byrdefuldt arbejde.

Flere medlemsstater giver folk mulighed for at forlænge deres arbejdsliv og forbedre deres pensionsrettigheder ved at udsætte pensionsalderen. I Frankrig er den alder, hvor private arbejdsgivere kan sende en arbejdstager på pension uden hans/hendes ønske, blevet sat op fra 65 til 70. I mange pensionssystemer er der indbygget incitamenter til at arbejde efter pensionsalderen såsom højere pensionstilvækstrater eller en pensionsbonus i tilfælde af senere tilbagetrækning (f.eks. Danmark, Finland, Frankrig). Flere lande lemper deres bestemmelser for at give mulighed for at kombinere pensionsydelse med arbejdsrelateret indkomst (Belgien, Nederlandene og Slovenien). Det er vigtigt at bemærke, at nogle lande i stigende grad understøtter pensionsreformer med foranstaltninger vedrørende aktiv aldring på arbejdspladserne og på arbejdsmarkedet (f.eks. Belgien, Frankrig, Slovenien). På dette område er indsatsen i mange medlemsstater dog stadig alt for begrænset og ukoordineret.

Som led i bestræbelserne på finanspolitisk konsolidering er **indeksreguleringen af pensionsudbetalingerne i en række medlemsstater blevet ændret eller midlertidigt fastfrosset.** Dette er tilfældet i bl.a. Cypern, Frankrig, Italien og Portugal. I andre lande er indeksregulering blevet genetableret – eventuelt i en ændret form – efter en periode, hvor den har været indstillet (f.eks. Tjekkiet, Bulgarien og Letland).

C. Som reaktion på det finanspolitiske pres gennemgår landene deres sundhedsudgifter og forsøger at finde ud af, hvordan man kan få mest muligt for pengene og samtidig sikre effektive resultater, og der indføres bedre instrumenter til omkostningsbegrænsning. Flere medlemsstater har gennemført eller iværksat strukturreformer af deres sundhedssystemer (Østrig, Bulgarien, Cypern, Grækenland, Spanien, Finland, Kroatien, Irland, Rumænien, Slovakiet og Det Forenede Kongerige). I Finland er man blevet enige om en reform af social- og sundhedsplejen, hvorved ansvaret for levering af disse serviceydelser tillægges fem social-, velfærds- og sundhedsregioner. Den nye plejelov vil medføre store ændringer for Det Forenede Kongeriges nationale sundhedssystem, idet der etableres en retlig ramme for fonden for bedre pleje, som vil give de lokale myndigheder betydelige økonomiske incitamentter til at integrere deres sundheds- og socialydelser. En række medlemsstater har indført foranstaltninger, der skal begrænse de stigende sundhedsudgifter (Østrig, Bulgarien, Belgien, Cypern, Tyskland, Spanien, Frankrig, Kroatien, Irland, Nederlandene, Portugal, Slovenien og Det Forenede Kongerige). I Østrig, Belgien og Frankrig fokuserer man på at lægge loft over den samlede stigning i sundhedsudgifterne. Frankrig har indført nye foranstaltninger, der skal begrænse udgifterne til lægemidler gennem bedre prisfastsættelse og tilskyndelse til anvendelse af generiske lægemidler. Der er truffet mange forskellige foranstaltninger til forbedring af leveringen af sundhedsydelser, og mange af disse omfatter videreudvikling af e-sundhedsydelser (Østrig, Belgien, Bulgarien, Cypern, Danmark, Spanien, Frankrig, Litauen, Letland, Malta, Polen, Portugal, Sverige, Slovenien, Slovakiet og Det Forenede Kongerige). I Cypern indføres vigtige reformer i relation til gennemførelsen af det nye nationale sundhedssystem og dets IT-infrastruktur samt reformer af offentlige sygehuse og andre sundhedsfaciliteter samt organisationen og forvaltningen af sundhedsministeriet. I Belgien er der vedtaget en handlingsplan for e-sundhedsydelser, der tager sigte på en udbredt anvendelse af elektronisk udveksling af patientinformationer og patientjournaler inden 2018.

Det er stadig nødvendigt at finde nye måder, hvorpå man kan håndtere personalemangel, og der kræves yderligere foranstaltninger for at sikre adgang til sundhedspleje for alle. Nogle medlemsstater investerer kraftigt i personalegrupperne inden for sundhedssektoren (Tyskland, Ungarn, Letland, Malta og Slovakiet). I Letland har man besluttet at øge mindstelønnen for ansatte i sundhedssektoren med 10-12,5 %. En forbedring af adgangen til sundhedspleje har fortsat haft høj prioritet i adskillige medlemsstater (Bulgarien, Danmark, Grækenland, Finland, Frankrig, Irland, Luxembourg, Letland og

Portugal). I Grækenland har alle, der ikke er omfattet af en forsikring, nu formelt adgang til lægemidler og hospitalspleje afhængigt af deres behandlingsbehov.

I lyset af den aldrende befolkning har adskillige medlemsstater truffet foranstaltninger til imødegåelse af det stadig voksende gab mellem efterspørgslen efter og udbuddet af en effektiv og passende langtidspleje af høj kvalitet. Bulgarien har vedtaget en national strategi på baggrund af en helhedsorienteret tilgang og søger at fremme leveringen af sociale tjenesteydelser af høj kvalitet, herunder langtidspleje. Fra januar 2015 vil der blive gennemført en omfattende strukturreform af langtidsplejesystemet i Nederlandene, som går ud på, at en del af ansvarsområderne under det nuværende system vil blive overført til kommuner og sygeforsikringselskaber. I adskillige medlemsstater udgør manglen på formelle langtidsplejetjenester en væsentlig hindring for en passende beskyttelse mod de økonomiske risici, der er forbundet med behovet for langtidspleje og beskæftigelsen af kvinder.

Medlemsstaterne har indført særlige inklusionsprogrammer for mennesker, der befinder sig i en særlig ugunstig situation, og for mennesker, der er ramt af hjemløshed og udelukket fra at få en bolig. I Bulgarien er der mange positive eksempler på målrettede støtteforanstaltninger, som letter romaers adgang til beskæftigelse. Generelt er der dog stadig få systematiske foranstaltninger på nationalt plan. Indførelsen af en toårig obligatorisk førskole i Bulgarien og obligatorisk førskole fra barnets tredje år i Ungarn er lovende for sikringen af romabørns grunduddannelse. Nogle få lande (Irland, Finland og Letland) har vedtaget politikforanstaltninger vedrørende boligydelse og ydelser til hjemløse, mens Tjekkiet, Litauen, Nederlandene og Slovenien har indført politikker eller lovgivning om sociale boliger. Nogle medlemsstater (Spanien, Letland) har vedtaget foranstaltninger vedrørende boligmarkedet med henblik på at lette presset på husholdningernes gældsætning. I Belgien har fem lokale myndigheder iværksat et "Housing First"-pilotprojekt, der går ud på først og fremmest at sikre mennesker tag over hovedet.

3. RESULTATTAVLE MED CENTRALE BESKÆFTIGELSESMÆSSIGE OG SOCIALE INDIKATORER

Den institutionelle opbygning af resultattavlen med centrale beskæftigelsesmæssige og sociale indikatorer

Formålet med resultattavlen, der blev foreslået i meddelelsen om at styrke Den Økonomiske og Monetære Unions (ØMU) sociale dimension²⁴ og fremlagt i udkastet til den fælles rapport om beskæftigelsen 2014²⁵, var at forbedre forudsigelser ved at identificere alvorlige beskæftigelsesmæssige og sociale problemer eller udviklinger på et tidligt stadium. Som et analyseredskab fokuserer resultattavlen på beskæftigelsesmæssige og sociale tendenser, der kan true EU's og ØMU'ens stabilitet og funktion ved at underminere beskæftigelsen, den sociale samhørighed og de menneskelige ressourcer og derved også konkurrenceevnen og den bæredygtige vækst, og dens formål er at muliggøre en bredere forståelse af sociale udviklinger²⁶. Resultattavlen blev godkendt i december 2013 og vedtaget i marts 2014 (som en del af den fælles rapport om beskæftigelsen) af EPSCO-Rådet²⁷. Resultattavlen blev brugt for første gang i det europæiske semester 2014 på baggrund af Rådets mandat²⁸. Kommissionen trak dernæst på resultattavlens resultater ved udarbejdelsen af arbejdsdokumenterne i 2014 fra Kommissionens tjenestegrene og udkastene til landespecifikke henstillinger, idet målet var at argumentere bedre for udfordringerne og de politiske råd. Læsningen af resultattavlen blev suppleret med yderligere oplysninger fra overvågningen af beskæftigelsesresultaterne (EPM), overvågningen af resultaterne for social beskyttelse (SPPM) og vurderingen af medlemsstaternes trufne politiske foranstaltninger.

²⁴ COM(2013) 690 af 2.10.2013. Se navnlig s. 6-7: "Kommissionen foreslår, at der oprettes en resultattavle med nøgleindikatorer, som skal anvendes i udkastet til den fælles rapport om beskæftigelsen med henblik på at følge den beskæftigelsesmæssige og sociale udvikling. Den skal være et analyseredskab, der muliggør en bedre og tidligere indkredsning af de vigtigste beskæftigelsesmæssige og sociale problemer, specielt dem, der risikerer at få virkning på tværs af de nationale grænser. (...) Den vil skulle indgå i den fælles rapport om beskæftigelsessituationen og have til formål at skabe et grundlag med klarere fokus på styrket multilateral overvågning af beskæftigelsespolitikkerne og social- og arbejdsmarkedspolitikkerne, idet den bidrager til at indkredse tendenser, som berettiger til politisk stærkere beskæftigelsesmæssige og sociale foranstaltninger. (...) Resultattavlens beskæftigelsesmæssige og sociale indikatorer skulle opfange de vigtigste fænomener i det enkelte land og pege på de alvorligste problemer og tendenser på et tidligt stadium, og inden landet begynder at afvige for kraftigt fra tidligere resultater eller fra resten af EU."

²⁵ COM(2013) 801 endelig af 13.11.2013.

²⁶ Se konklusionerne fra Det Europæiske Råds møde den 19.-24. december 2013, afsnit 39.

²⁷ 7476/14, Bruxelles, den 12. marts 2014.

²⁸ Se konklusionerne fra Det Europæiske Råds møde den 19.-24. december 2013: "38. Det Europæiske Råd gentager vigtigheden af den beskæftigelsesmæssige og sociale udvikling i det europæiske semester. På grundlag af Rådets arbejde bekræfter Det Europæiske Råd relevansen af at anvende en resultattavle med vigtige beskæftigelsesmæssige og sociale indikatorer som beskrevet i den fælles beskæftigelsesrapport."

Resultattavlen har fremhævet vigtige beskæftigelsesmæssige og sociale udfordringer inden for rammerne af det europæiske semester og bidraget til debatterne på institutionelt plan.

Parallelt hermed påbegyndte Beskæftigelsesudvalget og Udvalget for Social Beskyttelse en diskussion om resultattavlens operationalisering efter det europæiske semester i 2014²⁹. Udvalgene drøftede navnlig valget af indikatorer, læsningen af resultattavlen sammenholdt med overvågningen af beskæftigelsesresultaterne og overvågningen af resultaterne for social beskyttelse samt metodologien i forbindelse med fastlæggelsen af, hvad der udgør de mest problematiske beskæftigelsesmæssige og sociale tendenser. Den nuværende udgave af den fælles rapport om beskæftigelsen indeholder adskillige fremlagte forslag, der blandt andet styrker køns- og aldersdimensionen i dataanalysen og analyserer ændringer i en indikators niveau ud over den seneste periode.

3.1 Resultater fra den omfattende læsning af resultattavlen på EU- og euroområdeplan

Det følgende er et overblik over nyere forskellige socioøkonomiske tendenser, der identificerer de mest bemærkelsesværdige tendenser i EU og enkelte lande på tværs af resultattavlen og for hver af de fem indikatorer. Endelig findes der i bilaget tabeller med en oversigt over situationen pr. indikator i alle EU's medlemsstater samt en oversigt over de centrale beskæftigelsesmæssige udfordringer som identificeret i EPM og de sociale tendenser, der bør holdes øje med, jf. SPPM.

Der kan påvises potentielt foruroligende centrale beskæftigelsesmæssige og sociale udviklingstendenser og niveauer, som fører til forskelle i EU og giver anledning til yderligere analyse og eventuelt stærkere politisk respons, inden for tre kategorier³⁰:

- For hver enkelt medlemsstat: ændring i indikatoren i et givet år i forhold til tidligere

²⁹ Fælles udtalelse fra Udvalget for Social Beskyttelse og Beskæftigelsesudvalget om resultattavlen med centrale beskæftigelsesmæssige og sociale indikatorer til EPSCO-rådet i juni. Derudover fremlagde Udvalget for Social Beskyttelse dokumentet: "Key employment and social indicators' scoreboard: operationalization – Report from the Social Protection Committee Indicators' Subgroup" (Resultattavlen med centrale beskæftigelsesmæssige og sociale indikatorer: operationalisering — rapport fra Udvalget for Social Beskyttelses underudvalg om indikatorer).

³⁰ Denne tredelte analyse følger den fælles rapport om beskæftigelsen i 2014 som aftalt mellem Kommissionen og Rådet. Som det fremgår af nøglebudskaberne i den fælles rapport om beskæftigelsen i 2014: "Krisens virkninger har også resulteret i tiltagende forskel i den beskæftigelsesmæssige og sociale situation i medlemsstaterne, navnlig i euroområdet, som det fremgår af denne fælles beskæftigelsesrapport og den nye resultattavle over de vigtigste beskæftigelsesmæssige og sociale indikatorer. Denne forskel er synlig i alle fem nøgleindikatorer i denne resultattavle." 7476/14, Bruxelles, den 12. marts 2014, s. 3. Derudover blev det aftalt i den fælles rapport om beskæftigelsen i 2014, at resultattavlen omfatter alle EU's medlemsstater, og sammenligninger foretages derfor med EU-gennemsnittet. I nogle tilfælde kan statistiske afvigelser fra gennemsnittet i euroområdet også være relevante. 7476/14, Bruxelles, den 12. marts 2014, s. 49.

perioder (historisk udvikling)

- For hver enkelt medlemsstat: forskel i forhold til gennemsnittet i EU og i euroområdet i samme år (hvilket giver et øjebliksbillede af de eksisterende beskæftigelsesmæssige og sociale forskelle)
- Ændringen i indikatoren mellem to på hinanden følgende år i hver enkelt medlemsstat i forhold til ændringen på EU-plan og i euroområdet (indikativ for dynamikken som følge af den samfundsøkonomiske konvergens/afvigelse).

Generelt indikerer resultattavlens resultater overordnet set vedblivende socioøkonomiske forskelle, omend de ikke vokser i samme grad som sidste år. Forskellene er fortsat synlige hvad angår arbejdsløshed, ungdomsarbejdsløshed og andelen af unge mennesker, der hverken er i beskæftigelse eller under uddannelse. Fald i husstandsindkomster samt stigende uligheder, og forøgede fattigdomssatser forekommer i de fleste sydeuropæiske medlemsstater i euroområdet. Forskellene er, navnlig hvad indikatorerne vedrørende arbejdsløshed angår, på nuværende tidspunkt ikke voksende, men omfanget af ændringerne i de tidligere tendenser er endnu ukendt.

Data udledt af resultattavlen analyseres også under hensyntagen til opdeling pr. køn (for alle indikatorer, hvor dette er muligt). I adskillige medlemsstater var byrden forholdsmæssigt større for kvinder hvad angår stigninger i arbejdsløshed både for den erhvervsaktive befolkning og unge, mens det i andre lande var de mandlige arbejdstagere, der blev hårdest som følge af krisen.

Hvad landeanalyserne angår, indikerer resultattavlens resultater, at adskillige medlemsstater står over for alvorlige beskæftigelsesmæssige og sociale udfordringer, når man ser på de historiske tendenser og afstandene til EU-gennemsnittet. Den mest problematiske situation for både beskæftigelsesmæssige og sociale indikatorer ses i Italien og Rumænien. Disse er medlemsstater, der har oplevet negative udviklingstendenser på alle områder fra en udgangsposition, der allerede var problematisk. Beskæftigelsesindikatorer i Grækenland, Spanien og Portugal viser enten forbedringer eller en stabil situation, mens de sociale indikatorer stadig indikerer voksende og allerede store andele af fattige og uligheder såvel som et fald i husstandsindkomsterne i faste priser. I Cypern og Kroatien viser arbejdsløshedsprocenterne (for unge) visse forbedringer eller ingen yderligere forværring, mens andelen af unge, der ikke er i beskæftigelse eller under uddannelse (NEET), fortsat vokser fra allerede høje niveauer. I førstnævnte medlemsstat har negative udviklingstendenser

på arbejdsmarkedet betyder, at de sociale vilkår er blevet yderligere forværret. Mens Litauen fortsat forbedrer sin arbejdsmarkedssituation (hvilket nu allerede er sket i to rapporteringsperioder i træk), indikerer de sociale indikatorer, at der er stigende grund til bekymring vedrørende fattigdom og stigende ulighed fra niveauer, der allerede var over EU-gennemsnittet. Endelig er der to medlemsstater, der indtil nu har formået at beskytte deres samfund fra krisens effekter, selv om der kommer nogle bekymrende signaler fra resultattavlen: Nederlandene oplevede stigninger i (ungdoms)arbejdsløsheden og andelen af NEET'er og fattigdomsindikatoren, mens Finland udviste visse bekymrende udviklingstendenser vedrørende arbejdsløshed og andelen NEET'er.

Niveauer	Ændringer	Beskæftigelsesindikatorer			Sociale indikatorer		
		Arbejdsløshedsprocent	Unges arbejdsløshedsprocent	Andelen af NEET'er	Disponibel bruttohusholdningsindkomst	Fattigdomsrisikoen	Ulighed
⊕	⊕	Italien	Belgien, Italien og Rumænien	Kroatien, Italien, Cypern, Ungarn og Rumænien	De største fald: Grækenland, Spanien, Italien, Cypern, Ungarn og Slovenien	Grækenland, Litauen, Portugal og Rumænien	Grækenland, Bulgarien, Italien, Litauen, Rumænien og Portugal
	-	Grækenland, Kroatien og Cypern	-	Bulgarien, Grækenland og Spanien		Italien	
	⊙	Spanien, Portugal og Slovakiet	Spanien, Grækenland, Kroatien, Cypern, Portugal og Slovakiet	-		Letland	Letland

☺	☹	Luxembourg, Nederlandene og Finland	Nederlandene og Østrig	Belgien, Nederlandene, Østrig og Finland		Danmark, Luxembourg, Cypern, Malta, Nederlandene, Slovenien og Sverige	Cypern, Tyskland, Ungarn, Malta og Slovenien
---	---	---	---------------------------	---	--	--	--

Tabel: Sammenfatning af læsningen af resultattavlen med beskæftigelsesmæssige og sociale indikatorer³¹

De udfordringer, der er identificeret gennem resultattavlen med centrale beskæftigelsesmæssige og sociale indikatorer, skal vurderes inden for rammerne af det europæiske semester, navnlig Kommissionens arbejde vedrørende arbejdsdokumenter fra Kommissionens tjenestegrene, der understøtter udkastene til landespecifikke henstillinger og den multilaterale overvågning udført af Beskæftigelsesudvalget og Udvalget for Social Beskyttelse. Alle de indikatorer, der er en del af EPM og SPPM, vil blive fuldt ud integreret for at komplementere den landespecifikke analyse.

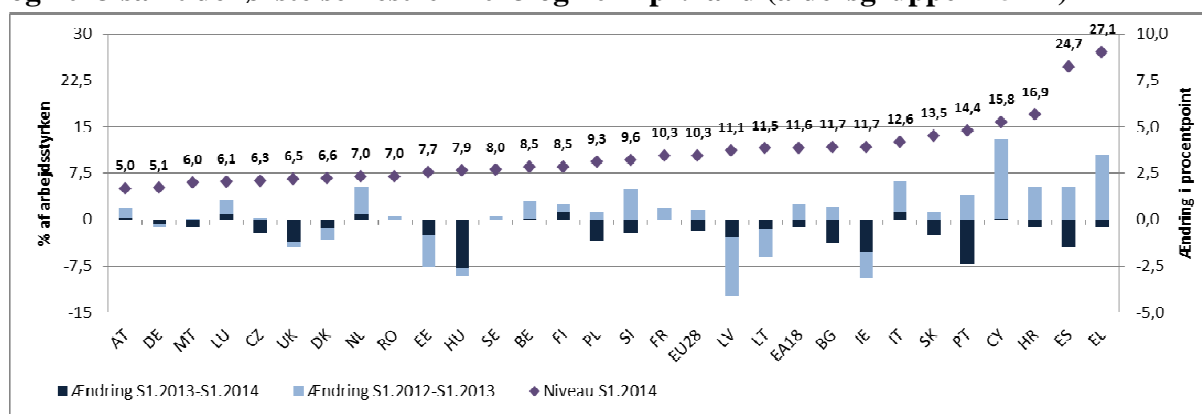
³¹ I tabellen gives en oversigt over beskæftigelsesmæssige og sociale udviklingstendenser i medlemsstaterne, hvor niveauerne eller tendenserne i nøgleindikatorer kan anses for at være problematiske.

3.2 Resultater fra læsningen af resultattavlen pr. indikator

3.2.1 Arbejdsløshed – ændring og niveau

Dramatiske stigninger i arbejdsløshedsprocenterne er generelt rapporteret standset i Den Europæiske Union. Arbejdsløsheden faldt 0,5 procentpoint i EU-28, hvilket peger på et mindre opsving på arbejdsmarkedet. Forbedringerne i euroområdet var mere marginale (fald på 0,3 procentpoint). Men forskelle på tværs af landene, der er vokset frem under kriseårene, er fortsat store og viser ingen tegn på forbedringer. Forskellen mellem de to bedste og de to værste lande er fortsat mere end 20 procentpoint. Arbejdsløshedsprocenten for kvinder er fortsat højere end for mænd (henholdsvis 0,2 procentpoint i EU-28 og 0,4 procentpoint i euroområdet i første halvdel af 2014).

Figur I: Arbejdsløshed – 1. semester 2014 og ændringer mellem de første semestre i 2012 og 2013 samt de første semestre i 2013 og 2014 pr. land (aldersgruppen 15-74)



Kilde: Eurostat (LFS) og GD EMPL-beregninger ordnet efter niveau i første halvdel af 2014

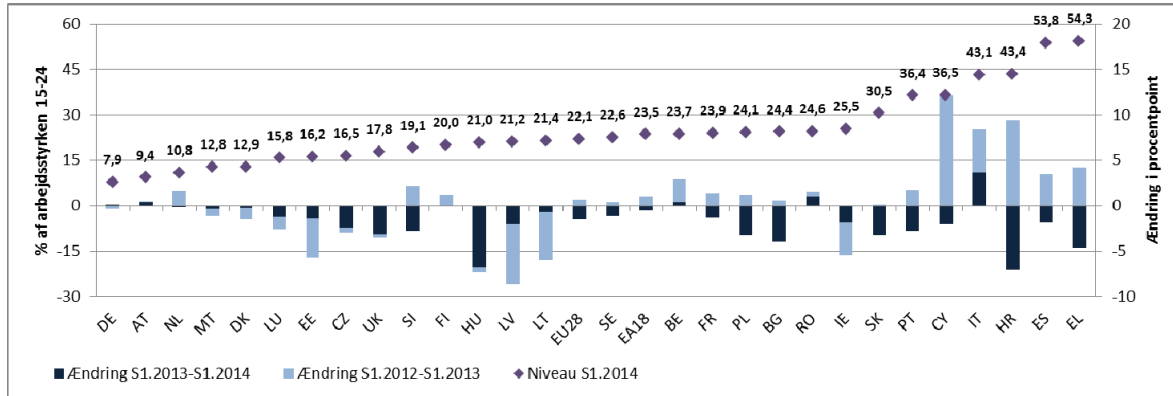
Som det ses af resultattavlens tal, er der syv medlemsstater (Grækenland, Spanien, Kroatien, Cypern, Portugal, Slovakiet og Italien), hvor arbejdsløsheden fortsat er alarmerende høj (sammenlignet med EU-gennemsnittet). Mens tre af disse stater (Spanien, Portugal og Slovakiet) har oplevet visse positive ændringer, er situationen i Italien blevet endnu mere bekymrende, idet arbejdsløshedsprocenten er yderligere forværret (dvs. en stigning på 0,5 procentpoint over en etårsperiode). En ny gruppe stater, der står over for stigende arbejdsløshed, er ved at dukke ved siden af de sydeuropæiske lande. Luxembourg, Nederlandene og Finland har alle stadigvæk meget små arbejdsløshedsprocenter, men resultattavlen viser, at der er visse problematiske udviklingstendenser i arbejdsløshedsprocenten for de lande, der indtil nu gennem krisen har formået at beskytte deres arbejdsstyrker forholdsvist godt. Sammenligningen med den første udgave af

resultattavlen viser, at det ikke er noget helt nyt fænomen, hvilket peger på, at disse tendenser kan udvikle sig til langsigtede tendenser, der kræver opmærksomhed. For så vidt angår kønsaspektet ved arbejdsløshedsfænomenet er arbejdsløsheden højere blandt kvinder end mænd i de sydeuropæiske lande (Spanien, Grækenland og Italien). Situationen er lige modsat i Sverige, Finland, Irland og de baltiske lande.

3.2.2 Ungdomsarbejdsløshed og andelen af unge, der hverken er i beskæftigelse eller under uddannelse

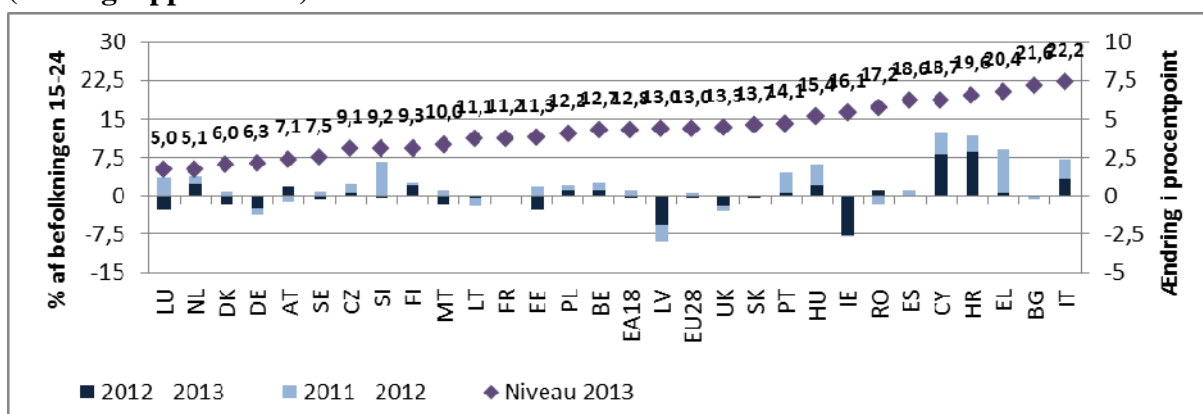
Der har været visse positive udviklingstendenser vedrørende ungdomsarbejdsløsheden i den nuværende rapporteringsperiode, idet gennemsnittene er faldet i både EU (fald på 1,2 procentpoint) og euroområdet (0,5 procentpoint). Mens situationen i de hårdest ramte lande er forbedret, er forskellene i medlemsstaternes resultater stadig store. Hvad angår andelen af NEET'er faldt gennemsnittene i EU og euroområdet kun lidt, hvorved de store andele af NEET'er (primært i de sydeuropæiske lande), som akkumulerede under kriseårene, fortsat skiller landene i Den Europæiske Union.

Figur IIa: Ungdomsarbejdsløshed – 1. semester 2014 og mellem de første semestre i 2012 og 2013 samt de første semestre i 2013 og 2014 pr. land (aldersgruppen 15-24)



Kilde: Eurostat (LFS) og GD EMPL-beregninger ordnet efter niveau i første halvdel af 2014

Figur IIb: Andel af NEET'er, niveauet i 2013 og ændringer 2011-2012 og 2012-2013 (aldersgruppen 15-24)



Kilde: Eurostat (LFS) og GD EMPL-beregninger ordnet efter niveau i første halvdel af 2014 Note: For Frankrig 2013 er der et databrud i tidsserien, så ændringer er ikke tilgængelige.

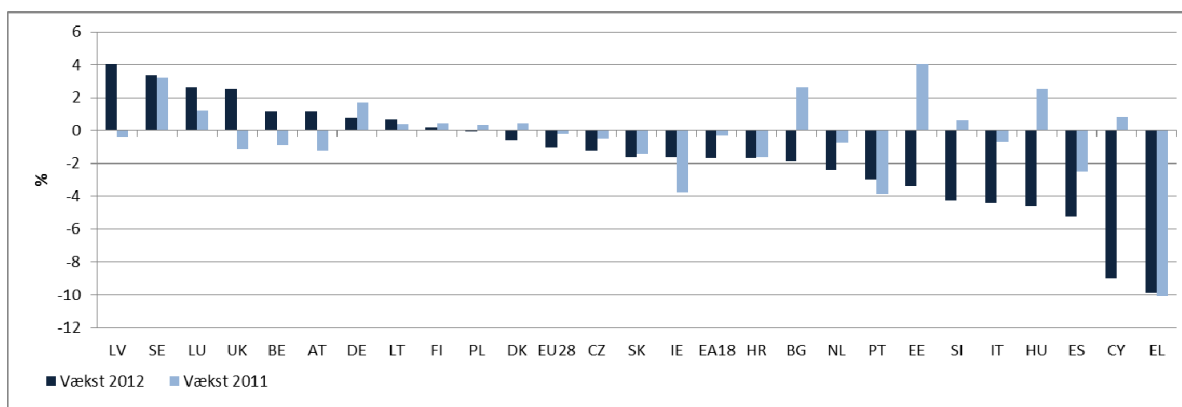
Unge situation på arbejdsmarkedet er fortsat dramatisk i mange medlemsstater. I ikke mindre end syv lande (Grækenland, Spanien, Kroatien, Italien, Portugal, Cypern og Slovakiet) er arbejdsløshedsprocenten 9 procentpoint højere end EU-gennemsnittet. På den positive side formåede de fleste af disse lande at forbedre unges situation med Italien som undtagelsen, idet arbejdsløsheden der fortsat steg (med 4,1 procentpoint). Derudover oplevede Belgien og Rumænien, der allerede havde relativt høje niveauer, stigninger i ungdomsarbejdsløsheden. På samme måde som med analysen af arbejdsløshedens udviklingstendenser er der også i denne indikator tilfælde en gruppe lande (Nederlandene, Østrig og Finland), der viser tegn på forværringer, omend fra et relativt godt udgangspunkt.

Mens niveauerne for unges arbejdsløshed ikke er steget drastisk overalt, er andelen af NEET'er steget betydeligt i næsten halvdelen af medlemsstaterne. Fra allerede høje niveauer har Kroatien, Italien, Cypern, Ungarn og Rumænien oplevet en stigning i andelen af NEET'er på mellem 2,7 og 0,4 procentpoint. Også her er andelen af NEET'er mest dramatisk i Italien, idet Italien, der har den største andel af NEET'er, har oplevet den tredjestørste stigning i andelen af NEET'er. På den positive side blev de negative tendenser i Grækenland standset (i det mindste i denne rapporteringsperiode). Selv om andelen af NEET'er fortsat er stor, er den ikke blevet ved med at vokse. Adskillige medlemsstater i euroområdet (Belgien, Nederlandene, Østrig og Finland) har i sammenligning med andre beskæftigelsesmæssige indikatorer oplevet nedgange på deres arbejdsmarkeder med deraf følgende stigninger i andelen af NEET'er fra niveauer der stadig er under EU-gennemsnittet. Andelen af kvindelige NEET'er er størst i Tjekkiet, Kroatien, Cypern, Litauen og Ungarn, mens andelen af mandelige NEET'er er betydelig i Grækenland, Kroatien, Cypern og Finland.

3.2.3 Reelle ændringer i den disponible bruttohusstandsindkomst

Husstandsindkomster blev ved med at stagnere i faste priser eller falde voldsomt efter 2011 i de lande, der var mest påvirket af de økonomiske vilkårs yderligere forværring. Husstandsindkomsterne er primært blevet påvirket af reduktionen i markedsindkomsterne og svækkelsen af de sociale overførselsindkomsters virkning med tiden. Desuden har den finanspolitiske stramning i visse medlemsstater påvirket beskæftigelsen og betydet ændringer af skattesystemerne og de sociale ydelser, og nedskæringer i lønningerne i den offentlige sektor har medført en betydelig reduktion af husstandenes indkomster i faste priser. Dette kan have medvirket til de stadig større forskelle i euroområdet.

Figur III: Ændring i den disponible bruttohusstandsindkomst i faste priser: vækst i 2012 og 2011



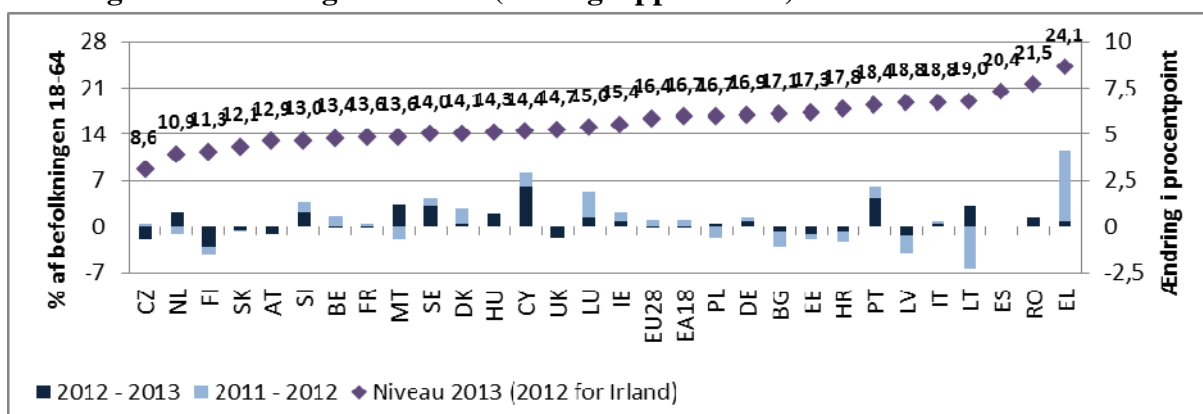
Kilde: Eurostat, nationalregnskaber og GD EMPL-beregninger ordnet efter den samlede vækst i 2012

Der er både en stor spredning og tiltagende forskelle i udviklingen af den disponible bruttohusstandsindkomster i faste priser medlemsstaterne imellem. Hvis man ser på situationen ud fra dataene fra 2012, har mindst 16 medlemsstater oplevet en markant negativ udvikling i de disponible bruttohusstandsindkomster: Grækenland har oplevet et fald for år til år på næsten 10 %, og Cypern har haft et fald på 9 %. Faldene i det førstnævnte land såvel som i Spanien og Italien kommer oven i de allerede påviselige forværringer i den foregående rapporteringsperiode. På den anden side er der nu dukket en gruppe lande op, hvor lønninger indtil 2011 blev ved med at vokse, og de negative udviklingstendenser først kom i 2012: Cypern, Ungarn, Slovenien, Estland og Bulgarien.

3.2.4 Fattigdomsrisikoen for den erhvervsaktive befolkning – ændring og niveau

Fattigdomsrisikoen for den erhvervsaktive befolkning stiger i mange medlemsstater (se fig. IV). Stigningen kommer i mange lande oven i allerede høje niveauer for fattigdomsrisiko, hvilket ofte forværres yderligere af fald i fattigdomstærsklen med tiden.

Figur IV: Fattigdomsrisiko for den erhvervsaktive befolkning, niveauet i 2013 og ændringer 2011-2012 og 2012-2013 (aldersgruppen 18-64)



Kilde: Eurostat, EU-SILC (GD EMPL-beregninger), der henviser til indkomståret 2012. Note: For Spanien 2013 er der et databrud i tidsserien, så ændringer er ikke tilgængelige. Østrig og Det Forenede Kongerige har et databrud i tidsserien 2012, så ændringer 2011-2012 er ikke tilgængelige. Niveauet er 2012 for Irland, så ændringerne er angivet for 2011-2012 og 2010-2011.

Medlemsstaterne med den største stigning i fattigdomsrisikoen for den erhvervsaktive befolkning mellem 2012 og 2013 omfatter Grækenland, Cypern, Litauen, Luxembourg, Malta, Portugal og Rumænien, mens de største stigninger mellem 2011 og 2012 blev registreret i Grækenland, Portugal, Kroatien og Spanien. I de fleste af disse lande har den lange periode med negativ vækst eller tæt på nulvækst i BNP, stigende langtidsledighed og svækkelsen med tiden af de sociale overførselsindkomsters virkning ført til fattigdomsrisiko.

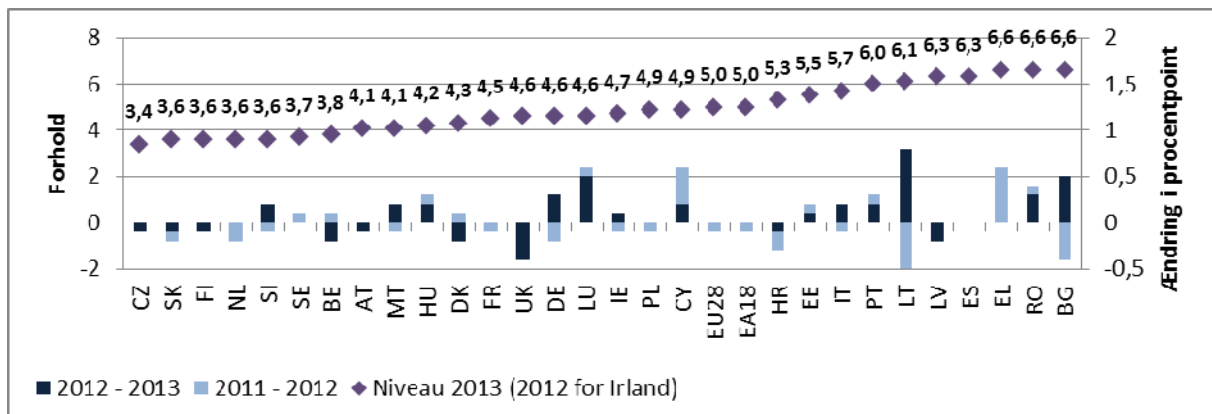
3.2.5 Uligheder (S80/S20-forhold³²) – ændring og niveau

Indkomstuligheder vokser på tværs af og inde i medlemsstaterne, navnlig de medlemsstater, der oplevede de største stigninger i arbejdsløshed (se fig. V). I mange lande har krisen intensiveret udviklingstendenserne på lang sigt vedrørende lønpolarisering og segmenteringen af arbejdsmarkedet, hvilket sammen med mindre omfordeling via skattesystemet og de sociale ydelser har givet næring til stigende ulighed. De betydelige stigninger i ulighed kan knyttes til høj arbejdsløshed (med de største stigninger i bunden af arbejdsmarkedet). I nogle tilfælde har effekten af finanspolitisk konsolidering også været en faktor³³.

³² Forholdet mellem indkomsterne hos de 20 % af befolkningen, der har de højeste indkomster, og indkomsterne hos de 20 %, der har de laveste indkomster.

³³ Jf. EUROMOD-arbejdsdokument 2/13.

Figur V: Ulighed (S80/S20-forhold), niveauet i 2013 (*2012) og ændringer 2011-2012 og 2012-2013



Kilde: Eurostat, EU-SILC (DG EMPL-beregninger), Note: For Spanien 2013 er der et databrud i tidsserien, så ændringer er ikke tilgængelige. Østrig og Det Forenede Kongerige har et databrud i tidsserien 2012, så ændringer 2011-2012 er ikke tilgængelige. Niveauet er 2012 for Irland, så ændringerne er angivet for 2011-2012 og 2010-2011.

Der er stor spredning og stigende forskel i uligheden (S80/S20-forholdet) medlemsstaterne imellem. Nylige data for indkomståret 2012 (som er tilgængelige for et antal medlemsstater) viser stigninger i indkomstuligheden (som målt ved S80/S20-indikatoren) på 0,5 procentpoint eller mere mellem 2012 og 2013 i Litauen og Bulgarien og nogle bemærkelsesværdige stigninger i Italien, Rumænien, Portugal, Cypern, Tyskland, Ungarn, Malta og Slovenien. Indkomstuligheden forblev navnlig stor i Bulgarien, Grækenland, Spanien, Litauen, Letland, Portugal og Rumænien i 2013, idet indkomstfordelingen mellem de 20 % med de højeste indkomster var mindst seks gange større end for de 20 % med de laveste indkomster.