



EUROPA-KOMMISSIONEN

Bruxelles, den 25.5.2011  
KOM(2011) 298 endelig

**MEDDELELSE FRA KOMMISSIONEN**

**Høring om fiskerimuligheder**

## 1. INDLEDNING

I dette høringsdokument gøres der rede for de fremskridt, der er gjort inden for den fælles fiskeripolitik i løbet af de seneste år, og der gives et bud på, hvordan situationen ser ud i de kommende år. Formålet med dokumentet er at høre de berørte parter om, hvorledes man bør gå til værks, når der fastsættes samlede tilladte fangstmængder (TAC'er) for fiskeriet i EU-farvandene og for EU-fiskerne. EU's borgere, medlemsstaterne, de regionale rådgivende råd og Den Rådgivende Komité for Fiskeri og Akvakultur opfordres hermed til at komme med kommentarer.

Formålet med at fastsætte samlede tilladte fangstmængder (TAC'er), kvoter og fiskeriindsats for EU's fiskeri for 2012 bør være en gradvis afskaffelse af overfiskeriet. Overfiskeri betyder ikke nødvendigvis, at en bestand er i fare for at blive udryddet eller at bryde sammen – det betyder blot, at der kunne fanges lige så mange fisk eller endda flere med mindre indsats. Hermed menes der, at man hvert år fanger den andel af fiskebestanden, som har den rette størrelse, for således at lade de resterende fisk vokse og reproducere sig optimalt. På de betingelser vil fangsten på lang sigt svare til det maksimalt bæredygtige udbytte (MSY). For voldsom befiskning betyder, at fiskene fanges for tidligt og for små, og at der bruges for meget brændstof. Europa-Kommissionen<sup>1</sup> og EU's medlemsstater har forpligtet sig til at realisere målet om at fiske efter MSY-princippet senest i 2015.

Fiskebestandene i de europæiske farvande er i bedring. Antallet af overfiskede bestande i Atlanterhavet og de tilstødende have faldt fra 32 ud af 34 bestande i 2004 til 22 ud af 35 bestande i 2010, dvs. et fald fra 94 % til 63 %. (Se nærmere herom i bilag I). Sådanne fremskridt viser, at beslutsomme tiltag kan gøre en forskel. Det vides nu, at følgende bestande ikke længere overfiskes: tunge i Skagerrak, Kattekat, Østersøen, den vestlige del af Den Engelske Kanal og Det Keltiske hav, kuller i Nordsøen og i Rockall-kullerkassen, sild i Nordsøen, vest for Skotland og Det Keltiske hav, sej i Nordsøen og vest for Skotland, glashvarre ud for Spanien og Portugal og jomfruhummer i Nordsøen. Derimod giver dybhavsbestandenes situation anledning til bekymring.

I Middelhavet overfiskes 82 % af de kendte bestande. Andelen af overfiskede bestande er fortsat for høj, og der er ikke plads til at slække på tøjlerne - det er tværtimod nødvendigt gradvist at bringe overfiskeriet til ophør.

TAC'er og kvoter er fortsat vigtige bevarelsesværktøjer. De seneste analyser viser, at EU's flådeoverkapacitet ikke er reduceret væsentligt<sup>2</sup>.

Fiskeri efter MSY-princippet vil bringe store fordele, fordi det betyder, at der ikke længere vil blive fisket intensivt efter knappe ressourcer, men at større bestande

---

<sup>1</sup> Meddelelse fra Kommissionen til Rådet og Europa-Parlamentet om opnåelse af bæredygtighed i EU's fiskeri ved hjælp af et maksimalt bæredygtigt udbytte (KOM(2006) 360 endelig).

<sup>2</sup> Meddelelse fra Kommissionen til Europa-Parlamentet, Rådet, Det Europæiske Økonomiske og Sociale Udvalg og Regionsudvalget om medlemsstaternes bestræbelser i 2009 på at opnå en bæredygtig ligevægt mellem fiskerikapacitet og fiskerimuligheder (KOM(2011) xx).

befiskes med mindre indsats. Der vil således kunne fanges samme eller større mængder med færre skadelige virkninger for miljøet. Fiskeriets indvirkning på havbunden vil blive reduceret, og bifangsterne af følsomme organismer, bl.a. marsvin, delfiner og andre havpattedyr vil blive reduceret, fordi den samlede fiskeriintensitet vil være mindre. Udgifterne til brændstof vil blive reduceret væsentligt, fordi det tager kortere tid at fange et ton fisk fra en stor bestand i forhold til en lille bestand. Derved reduceres CO<sub>2</sub>-udledningen og fiskerfartøjernes brændstofudgifter.

En anden vigtig fordel er, at fiskerne vil føle sig mindre presset til at smide fangster ud igen. Stærkt befiskede bestande består hovedsagelig af små og mindre værdifulde fisk, som smides ud igen enten på grund af deres lave markedsværdi, eller fordi de er mindre end det lovlige mindstemål. Hvis overfiskeriet bringes til ophør, vil det i høj grad bidrage til at begrænse problemet med udsmid. Det påtænkes i øvrigt at udarbejde en forordning specielt om udsmid i forbindelse med reformen af den fælles fiskeripolitik.

Hvis overfiskeriet bringes til ophør vil det også forbedre bestandenes tilstand og reducere virkningerne for miljøet. Den økonomiske rentabilitet i fangstsektoren vil også blive bedre. Rentabilitetsprognoserne for visse fartøjskategorier inden for rammerne af de langsigtede forvaltningsplaner er opmuntrende, idet de peger i retning af bedre økonomisk resultater.

## **2. RESSOURCERNES TILSTAND**

I 2010 udviklede Det Internationale Havundersøgelsesråd (ICES) en ny form for rådgivning, som skal gøre det muligt at fastsætte TAC'erne på et sådant niveau, at målet om fiskeri efter MSY-princippet vil blive nået senest i 2015. Kommissionen hilser denne nye rådgivning velkommen og agter at basere sine TAC-forslag herpå.

I bilag Ia findes der en oversigt over fiskebestandenes tilstand (ifølge de oplysninger, der er tilgængelige på nuværende tidspunkt), og i det følgende gives der en kort beskrivelse heraf<sup>3</sup>.

Der er fastsat MSY-TAC'er for atlantisk-skandinavisk sild, blåhvilling og nordsøild, og de forvaltes nu forsvarligt. Det er dog ikke lykkedes EU at få Island og Færøerne med i en aftale om forvaltningen af makrel. De samlede TAC'er, der blev fastsat af EU, Norge, Færøerne, Island og Rusland i 2010, lå 63 % over det videnskabeligt anbefalede niveau. Selvom makrelbestanden er stor på nuværende tidspunkt, er befiskningsgraden langt højere end, hvad der er bæredygtigt, og bestanden vil sandsynligvis blive ramt af tilbagegang i de kommende år, hvis der ikke indgås en international forvaltningsaftale.

Det gælder for alle kendte bestande i Nordsøen, Skagerrak og Kattegat (undtagen rødspætte, kuller og sild), at de overfiskes i forhold til det maksimalt bæredygtige

---

<sup>3</sup> Der findes en tabel over TAC'er og fiskekvoter med farvekode efter lyskurveprincippet på: [http://ec.europa.eu/fisheries/documentation/publications/poster\\_tac2011\\_en.pdf](http://ec.europa.eu/fisheries/documentation/publications/poster_tac2011_en.pdf). En komplet analyse af fiskebestandssituationen findes på [www.ices.dk](http://www.ices.dk) og [stecf.jrc.ec.europa.eu](http://stecf.jrc.ec.europa.eu).

udbytte. TAC'erne overskred det videnskabeligt anbefalede niveau med 11 % i 2011 sammenlignet med 17 % i 2010 og 37 % i 2009.

Mange bestande i farvandene vest for Skotland, i Det Irske Hav og Det Keltiske Hav overfiskes stadig, og bestandene er små. ICES har gjort opmærksom på, at der er mange problemer med registreringen af fangster og andre data. Otte bestande er så nedfiskede, at de ifølge den videnskabelige rådgivning slet ikke burde befiskes. Ud af de 14 bestande, som der kunne foretages en MSY-vurdering af, kunne det konstateres, at 8 overfiskes. TAC'erne overskred det videnskabeligt anbefalede niveau med 42 % i 2011. Sild og torsk i Det Keltiske Hav klarer sig godt, men omfanget af udsnid af kuller og hvilling vil blive større, hvis det intensive fiskeri med 80 mm net efter jomfruhummer fortsætter og der ikke skiftes til redskaber, der gør det muligt for de små fisk at slippe fri. Fiskerisektoren og de berørte medlemsstater bør udvikle og indføre mere selektive redskaber.

Der foreligger kun få vurderinger af bestandene i Biscayabugten og Atlanterhavet ud for Den Iberiske Halvø. Sydlig kulmule klarer sig godt som følge af god rekruttering af ungfisk. Dog har ICES meddelt, at der igen i 2010 blev taget store fangster ud over kvoten, hvilket betyder, at denne bestands langsigtede bæredygtighed er i fare. Jomfruhummer i Det Cantabriske Hav er stadig omfattet af rådgivning om fiskestop.

Selvom der ikke foreligger præcise vurderinger, giver mange dybhavsbestandes tilstand anledning til bekymring. Bestandene af orange savbug, visse dybhavshajer, spidstandet blankesten i Biscayabugten og almindelig skolæst er nedfisket. Ifølge rådgivningen bør fiskeriet for de fleste bestandes vedkommende enten reduceres eller i hvert fald ikke udvides, medmindre de pågældende bestande vides at være bæredygtige. For de hurtigere voksende arter, som f.eks. brosme, lange, byrkelange, spidstandet blankesten og sort sabelfisk er det ikke udelukket, at det vil være muligt at udvikle et bæredygtigt fiskeri på lang sigt. Der vil ikke blive forelagt en særskilt forordning om fiskerimuligheder for 2011, eftersom den forordning, der blev vedtaget i 2010, dækker både 2011 og 2012.

I Østersøen overfiskes 4 ud af 6 kendte bestande. Torsk i den østlige del af Østersøen og sild i Den Botniske Bugt forvaltes forsvarligt.

I Middelhavet overfiskes de fleste ressourcer (82 %), og nogle er nedfisket til lave niveauer (se bilag Ib).

I Sortehavet har situationen ikke ændret sig væsentligt. Brislingebestanden er i god tilstand som følge af den store rekruttering, der er sket for nylig, og den befiskes bæredygtigt. Pighvar overfiskes derimod.

### **3. ØKONOMISK ANALYSE**

Det er endnu ikke muligt at opstille en fuldstændig oversigt, som omfatter samtlige sektorer i EU's fiskeri, eftersom nogle af medlemsstaterne har indsendt ufuldstændige oplysninger. Grækenland og Spanien sendte ingen økonomiske oplysninger for 2008. Belgien, Bulgarien, Danmark, Grækenland, Irland, Letland, Portugal, Rumænien, Slovenien og Spanien har indsendt ufuldstændige oplysninger for perioden 2002-2008. Sådanne mangelfulde oplysninger er en alvorlig hindring for

udarbejdelsen af evalueringer af de samlede økonomiske resultater for EU's fiskerflåde.

Den økonomiske årsberetning for 2008 viser, at den økonomiske rentabilitet i EU's fangstsektor er ringe og har været for nedadgående i de seneste år.

Fortjenesten før skat var ca. 6 % inklusive direkte støtte (ca. 3,8 % eksklusive den direkte støtte). Den økonomiske krise har tilsyneladende haft en vis negativ indflydelse på salgspriserne ved første afsætning for mange arter, idet de aktuelle priser stadig ligger ca. 10 % under 2007-priserne.

De to største omkostningselementer er brændstof (i gennemsnit 23 % af de samlede omkostninger) og lønninger (ca. 28 %). Brændstofforbruget varierer meget, idet trawlere – og især bomtrawlere – bruger mest. Selvom mange flåder tilpasser deres fiskerimønster for at spare brændstof, har de høje brændstofpriser en stadig større indvirkning på omkostningerne. For mange fartøjskategorier betyder de stigende brændstofomkostninger, at besætningen får en mindre andel af udbyttet og lavere lønninger.

Cirka 10-20 % af fartøjskategorierne oplever et likviditetsunderskud, hvilket betyder, at indtægterne ikke var tilstrækkelige til at dække de kortsigtede driftsomkostninger. Hvis man regner anlægsomkostningerne med, tyder det på, at den langsigtede rentabilitet er negativ for 30-40 % af fartøjskategorierne.

Bomtrawlere giver store underskud. Demersale trawlere og notfartøjer klarer sig lidt bedre, idet de svinger mellem positive og negative fortjenstmargener afhængigt af salgsprisen ved første afsætning af fangsten og brændstofpriserne. Skrabefartøjer klarede sig bedre end andre fartøjskategorier med mobile redskaber. Alle fartøjskategorier med passive redskaber er rentable.

For visse fartøjskategorier inden for rammerne af langsigtede forvaltningsplaner er rentabilitetsprognoserne lidt bedre.

Forarbejdningssektoren er generelt rentabel. Mange kystområder, der traditionelt har været afhængige af lokale landinger, specialiserer sig nu i forarbejdning af importeret fisk. Over 65 % af det samlede forbrug af fiskevarer i EU er nu importeret.

#### **4. POLITISKE RETNINGSLINJER**

##### **4.1. Manglende videnskabelig rådgivning**

For ca. to tredjedele af TAC'erne foreligger der ingen videnskabelig rådgivning om, hvorvidt bestandene overfiskes. Dette skyldes i de fleste tilfælde manglende fangstoplysninger, ufuldstændig dataindsamling eller mangelfuld stikprøvetagning, omend der er tilfælde, hvor de grundlæggende biologiske aspekter vanskeliggør det videnskabelige arbejde. Det påhviler medlemsstaterne at meddele videnskabelige oplysninger om fiskeriet, og det skal nævnes, at der er flere tilfælde, hvor medlemsstaterne ikke opfylder denne pligt fuldt ud.

På andre områder, hvor mennesket udøver sine aktiviteter (også i fiskeriet i andre dele af verden), er der pligt til at få foretaget en passende vurdering af en aktivitets

tilsigtede virkning, før den kan påbegyndes. Den seneste praksis i fiskeriet kan bestemt ikke leve op til denne standard. Det må der rettes op på. Hvis en bestand befiskes uden viden om, hvorvidt den rent faktisk overfiskes, vil det ikke lykkes at bringe overfiskeriet til ophør.

Så længe kendskabet til mange bestande er så begrænset<sup>4</sup>, bør der - når usikkerheden er større end sikkerheden - fastsættes mere forsigtige TAC'er.

Hvis der træffes øjeblikkelige foranstaltninger i form af forbud mod fiskeri efter alle bestande, hvis aktuelle tilstand ikke er kendt, vil det medføre alvorlige forstyrrelser. Der bør i stedet foreslås fire fremgangsmåder.

- Hvis der ikke foreligger videnskabelig rådgivning om overfiskning, bør det foreslås, at TAC'en og/eller fiskeriindsatsen reduceres med 25 %, medmindre det fremgår af den videnskabelige rådgivning, at det er nødvendigt med en større reduktion som følge af den umiddelbare risiko for bestanden.

- Medlemsstaterne bør afsætte tilstrækkelige ressourcer og straks fremsende de oplysninger, der er nødvendige for en vurdering af bestandenes tilstand.

- De videnskabelige organer vil blive bedt om at hjælpe med at finde en løsning på disse spørgsmål hurtigst muligt, idet det dog skal holdes for øje, at det er medlemsstaterne, der skal sørge for at tilvejebringe de grundlæggende oplysninger.

- Der bør udarbejdes indikatorer for det kommercielle fiskeri og for de videnskabelige undersøgelser, således at der kan vedtages robuste regler, der kan lede fiskeriet i retning af bæredygtig udnyttelse af ressourcerne, selv i tilfælde, hvor der mangler oplysninger.

## 4.2. Fiskeriindsats

Fiskeriindsatsen (begrænsning af den tid, som fiskerfartøjer må opholde sig på havet) har været forvaltet parallelt med TAC'erne for at reducere udsmid og mulighederne for ulovlig fangst. Indsatsforvaltning er en vigtig bevarelsesforanstaltning, som anvendes inden for rammerne af flere langsigtede forvaltningsplaner, f.eks. for torsk i Nordsøen og Østersøen, rødspætte og tunge i Nordsøen, tunge i den vestlige del af Den Engelske Kanal og sydlig kulmule og jomfruhummer (se bilag II).

Den samlede fiskeriindsats som målt i bilag II efter torsk vest for Skotland og i Nordsøen er ikke faldet, og indsatsen med hildingsgarn (> 60 mm maskestørrelse) og langliner til bundfiskeri i Atlanterhavet ud for Den Iberiske Halvø er steget. Dette skal ændres, eftersom fiskeriindsatsen og fiskeridødeligheden ifølge forvaltningsplanerne for både torsk og kulmule i disse områder bør reduceres og ikke forhøjes. Der vil blive stillet forslag til foranstaltninger, som skal sikre, at den indsats, der udøves i fiskeriet efter sydlig kulmule med langliner til bundfiskeri og faststående redskaber, reduceres.

Foranstaltninger til forvaltning af indsatsen er komplicerede og kræver omhyggelig analyse. Kommissionen vil derfor bede de berørte parter om at give besked om

---

<sup>4</sup>

KOM(2000) 1 endelig.

eventuelle problemer i forbindelse med indsatsforvaltningsordningerne senest den 1. september, således at der kan tages ordentligt fat om problemet, før der træffes afgørelser ved årets udgang.

Hvis der gives besked om problemer med indsatsforvaltningsordningerne efter fristen, vil Kommissionen udsætte eventuelle forslag om ændring af ordningerne, indtil der kan foretages en tilbundsgående evaluering det følgende år. I mellemtiden skal fiskeriindsatsen tilpasses som fastsat i planerne.

## 5. FORVALTNING GENNEM LANGSIGTEDE PLANER

Flere af de gældende forvaltningsplaner blev ikke udarbejdet med det formål at bringe de nedfiskede bestande tilbage til optimal tilstand, men blot med det formål at genoprette dem. Planerne bør derfor revideres, således at overfiskeriet gradvis bringes til ophør i tiden frem til 2015.

Følgende planer er ved at blive revideret: tunge i den vestlige del af Den Engelske Kanal, torskebestandene, tunge og rødspætte i Nordsøen, kuller, sild og sej i Nordsøen, sydlig kulmule og jomfruhummer samt tunge i Biscayabugten.

Kommissionen vil udarbejde et nyt forslag for nordlig kulmule, så snart der foreligger konsoliderede videnskabelige oplysninger, idet den muligvis vil følge en flerartsstrategi, eftersom kulmule fanges i blandet fiskeri med havtaske.

Følgende planer er tilsyneladende allerede i overensstemmelse med MSY-målene:

- kuller i Nordsøen (godkendt i bilaterale konsultationer med Norge)
- sild vest for Skotland
- nordsøild
- atlantisk-skandinavisk sild (godkendt af de relevante kyststater)
- blåhvilling (godkendt af de relevante kyststater)

Planerne for ansjos i Biscayabugten og hestemakrel er stadig til behandling i Europa-Parlamentet og Rådet. Der er desuden ved at blive udarbejdet yderligere planer, bl.a. for de pelagiske bestande i Østersøen.

Når det gælder Middelhavet, fortsætter bestræbelserne på at udarbejde internationale langsigtede planer for de relevante fiskerier. EU's medlemsstater skal i henhold til forordningen om bæredygtig udnyttelse af fiskeressourcerne i Middelhavet<sup>5</sup> etablere flerårige planer på nationalt niveau. Der er allerede gjort fremskridt på dette område.

---

<sup>5</sup> Rådets forordning (EF) nr. 1967/2006.

## 6. ARBEJDSMETODEN FOR UDARBEJDELSE AF TAC-FORSLAG

I de tilfælde, hvor TAC'erne eller fiskeriindsatsen reguleres ved hjælp af langsigtede planer, skal disse følges. Dette er den bedste strategi for bæredygtighed på lang sigt. Hvis der er indgået aftale om TAC'er eller andre foranstaltninger med tredjelande, skal disse også efterleves.

TAC'er bør fastsættes i overensstemmelse med den videnskabelige rådgivning, som er baseret på omfattende data og kvantitative analyser og prognoser, der hviler på MSY-princippet. Når der foreligger sådan videnskabelig rådgivning, bør den lægges direkte til grund for fastsættelsen af kvoter eller fiskeriindsats, selvom det kan accepteres, at denne fremgangsmåde indføres gradvis i tiden frem til 2015, hvis det ellers er foreneligt med rådgivningen.

Foreligger der ingen videnskabelig rådgivning, eller er de tilgængelige oplysninger utilstrækkelige til at beregne bestandens størrelse og den dertil afpassede fangst, kræves der større forsigtighed. Hvis det er tilfældet, skal TAC'en som nævnt i punkt 4.1. reduceres med 25 %, og medlemsstaterne skal hurtigst muligt træffe foranstaltninger til at fastsætte en passende befiskningsgrad.

## 7. TIDSPLAN FOR FORSLAGENE

Tidsplanen for de enkelte forslag er forskellig fra region til region. TAC-afgørelserne for de fleste EU-bestande er i de seneste år blevet truffet i december på grundlag af forslag, der er offentliggjort midt eller sidst i oktober. For Atlanterhavet, Nordsøen og andre områder ville det være muligt at forelægge forslag og træffe afgørelser på et tidligere tidspunkt, hvis disse afgørelser kunne træffes uafhængigt af de fiskerimuligheder, der er indgået aftale om inden for rammerne af konsultationer med Norge og andre tredjelande.

Hvis der indføres en sådan ny struktur for forslagene, kan tidsplanen komme til at se sådan ud:

Forordningen om fiskerimuligheder	Rådgivning foreligger	Kommissionens forslag	Forventet tidspunkt for vedtagelse i Rådet
Sortehavet	oktober	november	december
Østersøen	maj	begyndelsen af september	oktober
Bestande, som EU har eksklusiv adgang til i Atlanterhavet, Nordsøen og andre	juni (*)	september	november

havområder			
Bestande i Atlanterhavet og Nordsøen, som deles med andre, og internationalt forvaltede bestande i Antarktis og andre havområder	oktober (*)	november	december

(\*) For mange bestande foreligger den første rådgivning fra ICES i juni, idet der tilføjes oplysninger i juli. Rådgivningen for pelagiske bestande og bestande, der er fordelt på et stort område, foreligger i oktober.

## 8. KONKLUSION

Kommissionen opfordrer hermed EU's borgere, Europa-Parlamentet, de medlemsstater, der er repræsenteret i Rådet, de regionale rådgivende råd og Den Rådgivende Komité for Fiskeri og Akvakultur til at bidrage med deres kommentarer til den strategi for bæredygtig forvaltning, der er beskrevet i dette dokument, og som er i overensstemmelse med den fælles fiskeripolitiks mål.

## BILAG Ia – Det Nordøstlige Atlanterhav og tilstødende farvande

Tabel 1. Videnskabelig rådgivning om bestandens tilstand	Antal fiskebestande									
	2003	2004	2005	2006	2007	2008	2009	2010	2011	Gennemsnit
Uden for sikre biologiske grænser	30	29	26	26	26	28	27	22	19	26
Inden for sikre biologiske grænser	12	10	14	11	12	13	12	15	15	13
Bestandens tilstand ukendt pga. mangelfulde data	48	53	53	57	58	55	57	60	61	56

Tabel 2. Videnskabelig rådgivning om overfiskning	2003	2004	2005	2006	2007	2008	2009	2010	2011	Gennemsnit
Bestandens befiskningsgrad i forhold til maksimalt bæredygtigt udbytte kendt <sup>6</sup>			34	23	32	33	35	39	35	33
Bestanden overfiskes			32	21	30	29	30	28	22	27
Bestanden befiskes med maksimalt bæredygtigt udbytte			2	2	2	4	5	11	13	6

Tabel 3. Videnskabelig hasterådgivning	Antal fiskebestande									
	2003	2004	2005	2006	2007	2008	2009	2010	2011	Gennemsnit
Videnskabelig rådgivning om fiskestop	24	13	12	14	20	18	17	14	11	16

Tabel 4. Forskel mellem TAC'er og bæredygtige fangster	Antal fiskebestande									
	2003	2004	2005	2006	2007	2008	2009	2010	2011	Gennemsnit
TAC-overskridelse i forhold til bæredygtig fangst <sup>7</sup> (%)	46 %	49 %	59 %	47 %	45 %	51 %	48 %	34 %	23 %	47 %

Tabel 5. Oversigt over videnskabelig rådgivning om fiskerimuligheder	Antal fiskebestande									
--	---------------------	--	--	--	--	--	--	--	--	--

<sup>6</sup> Fiskeri på grundlag af det maksimalt bæredygtige udbytte ( $F_{msy}$ ) er den fiskeriintensitet, der giver det største udbytte fra bestanden på lang sigt uden at reducere bestandens evne til at reproducere sig på kort sigt.

<sup>7</sup> Bæredygtig fangst er lig med den fangst, som anbefales af ICES og STECF i overensstemmelse med forsigtighedsprincippet, herunder gennemførelse af en langsigtet plan, hvis dette er i overensstemmelse med forsigtighedsprincippet.

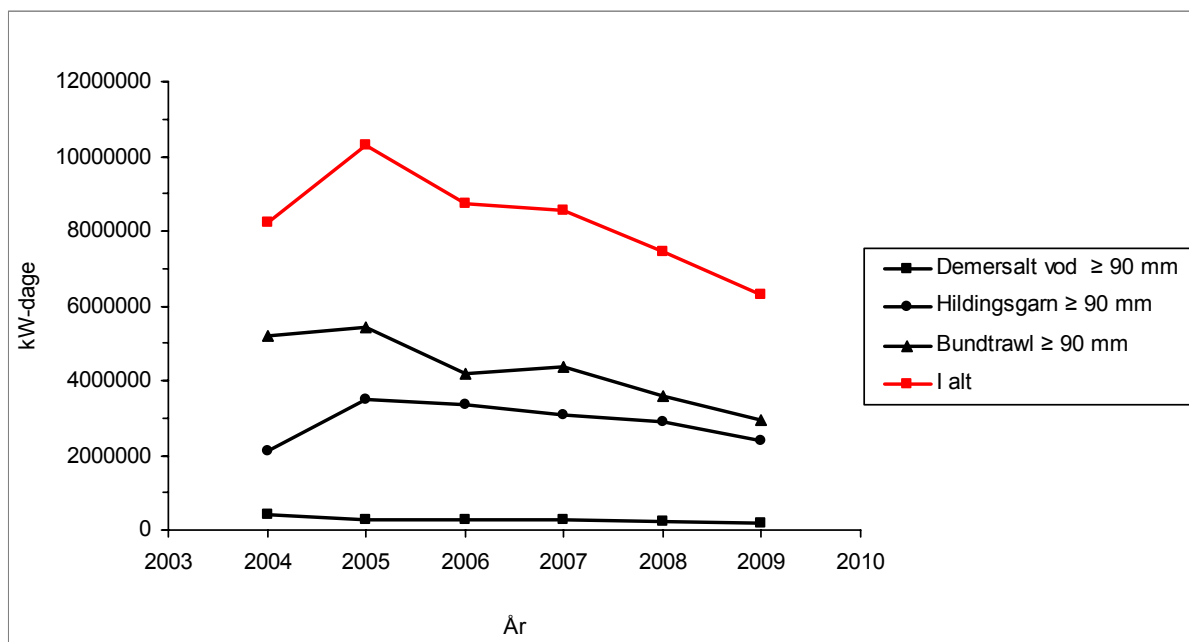
	2003	2004	2005	2006	2007	2008	2009	2010	2011	Gennem snit
Bestande, som der kan udarbejdes størrelses- og fiskeridødelighedsprognoser for	40	34	40	31	29	30	34	36	36	34
Bestande, som der foreligger videnskabelig rådgivning om fiskerimuligheder for	59	52	54	65	61	62	63	55	55	58
Bestande, som der ikke foreligger videnskabelig rådgivning for	31	40	39	29	35	34	33	42	40	36

## BILAG Ib - Middelhavet og Sortehavet

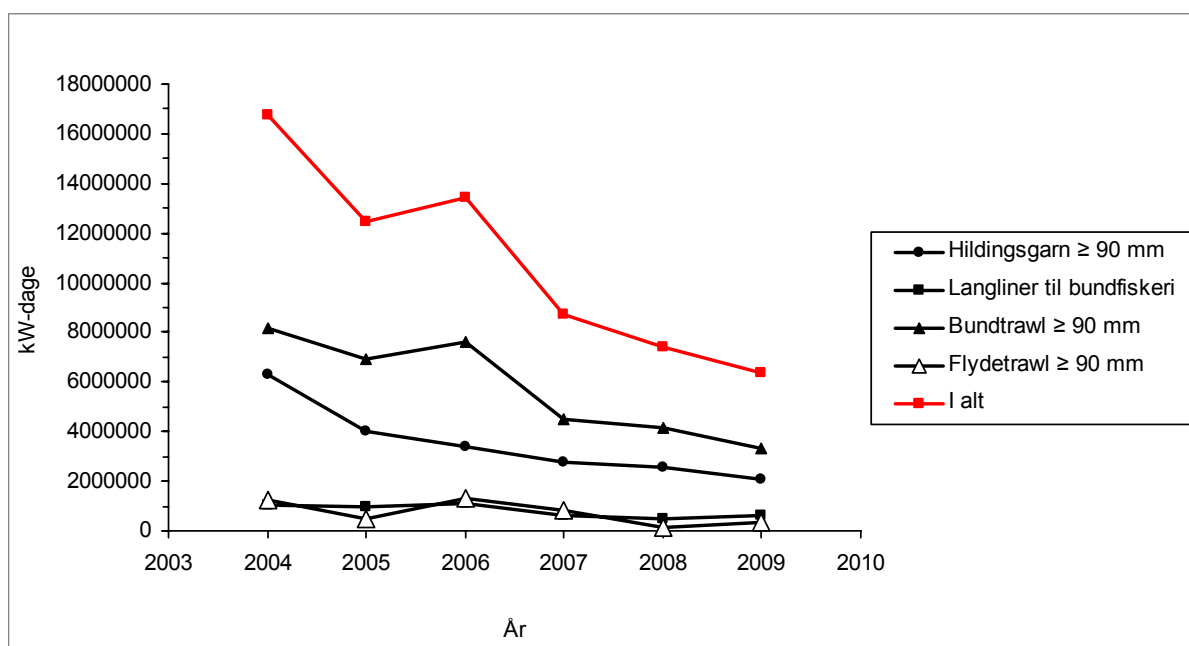
<b>1 – Videnskabelig rådgivning om bestandsstørrelse (SSB) i Middelhavet og Sortehavet</b>	Antal	%
Bestande klassificeret efter ovennævnte kriterier (referencepunkt fastlagt)	1	0,9
Andre bestande, der ikke er inkluderet pga. mangelfulde data (referencepunkt endnu ikke fastlagt)	110	99,1
Medregnede bestande (ud af 19 arter)	111	100
Klassificerede bestande:		
Reduceret reproduktionskapacitet	1	100,0
Fuld reproduktionskapacitet	0	0,0
Bestande i alt	1	100

<b>2 – Videnskabelig rådgivning om overfiskning for bestandene i Middelhavet og Sortehavet</b>	Antal	%
Bestande klassificeret efter ovennævnte kriterier (referencepunkt fastlagt)	61	55,0
Andre bestande, der ikke er inkluderet pga. mangelfulde data (referencepunkt endnu ikke fastlagt)	50	45,0
Medregnede bestande (ud af 19 arter)	111	100
Klassificerede bestande:		
Bestanden overfiskes (over Fmsy-niveauet eller den tilsvarende proxyværdi)	50	82,0
Bestanden befiskes på eller under Fmsy-niveauet eller den tilsvarende proxyværdi	11	18,0
Bestande i alt	61	100

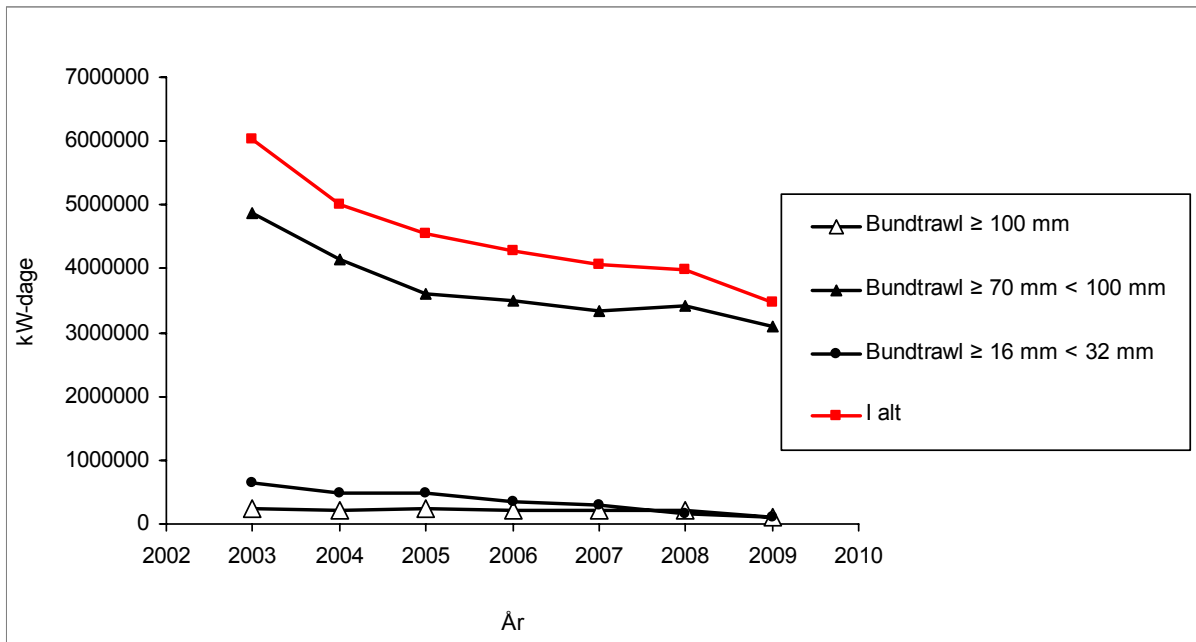
**BILAG II - Fiskeriindsats**  
**reguleret i henhold til flerårige planer (ifølge medlemsstaternes oplysninger til STECF)**  
**(oplysninger indsendt af Det Fælles Forskningscenter)**



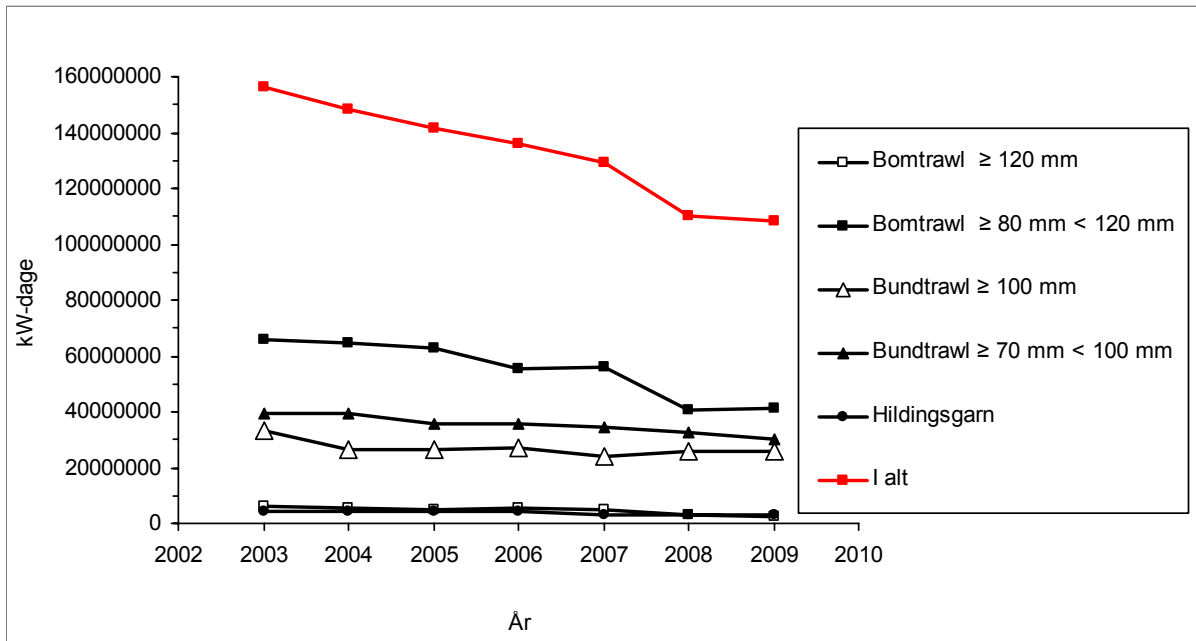
**Figur 1.** Reguleret fiskeriindsats i den vestlige del af Østersøen



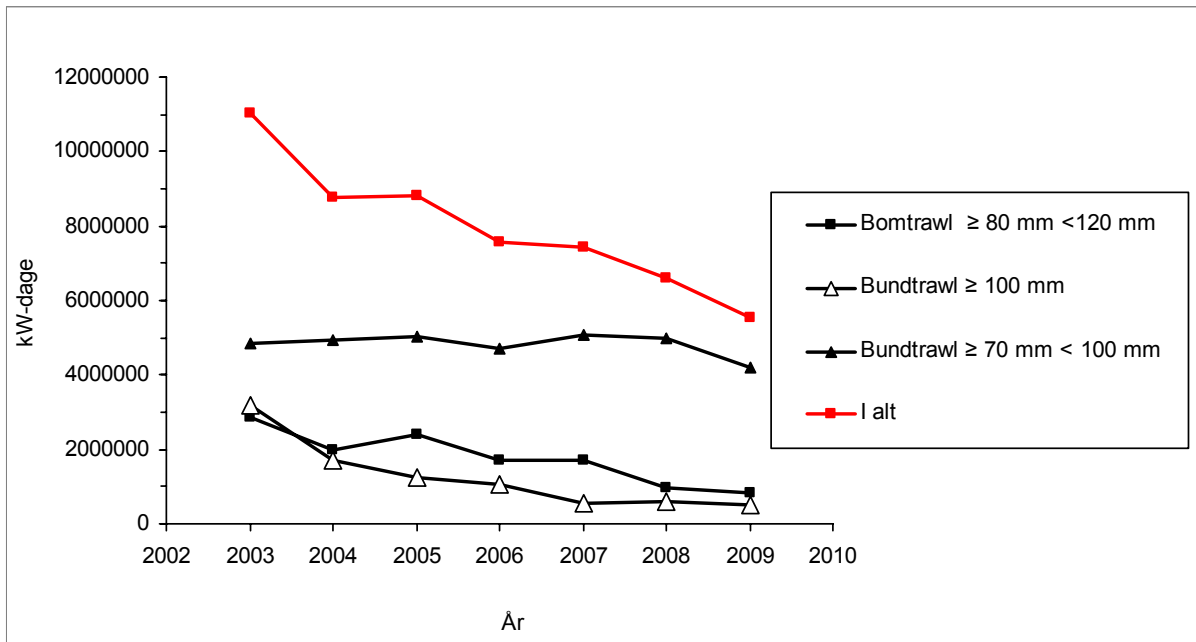
**Figur 2.** Reguleret fiskeriindsats i den centrale del af Østersøen



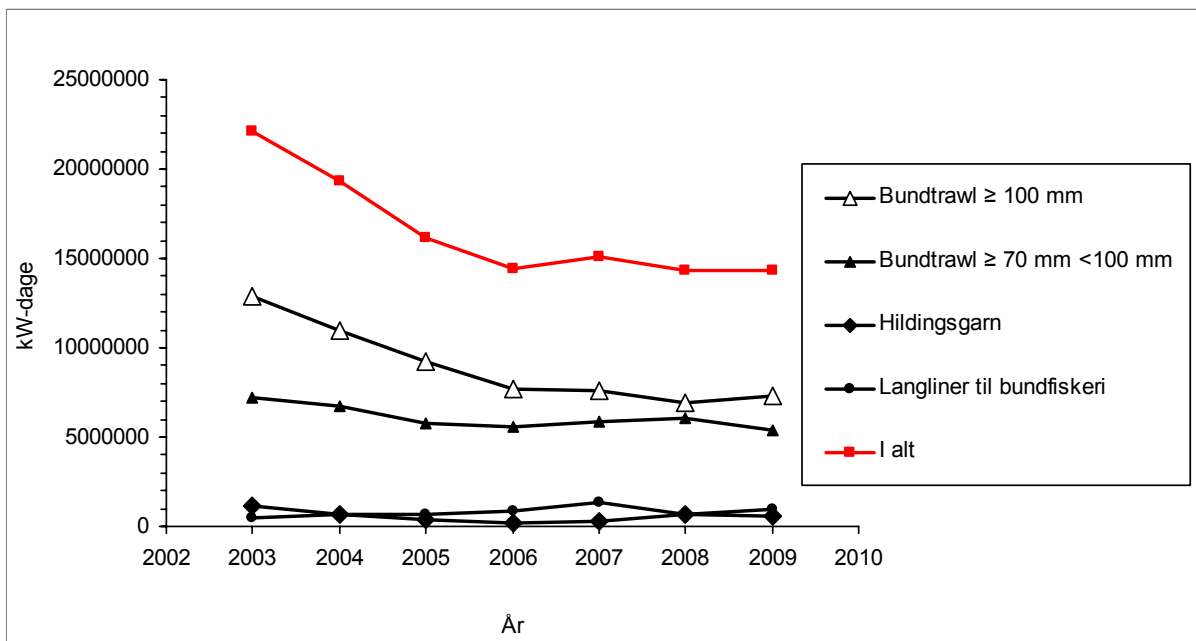
**Figur 3.** Reguleret fiskeriindsats i Kattegat



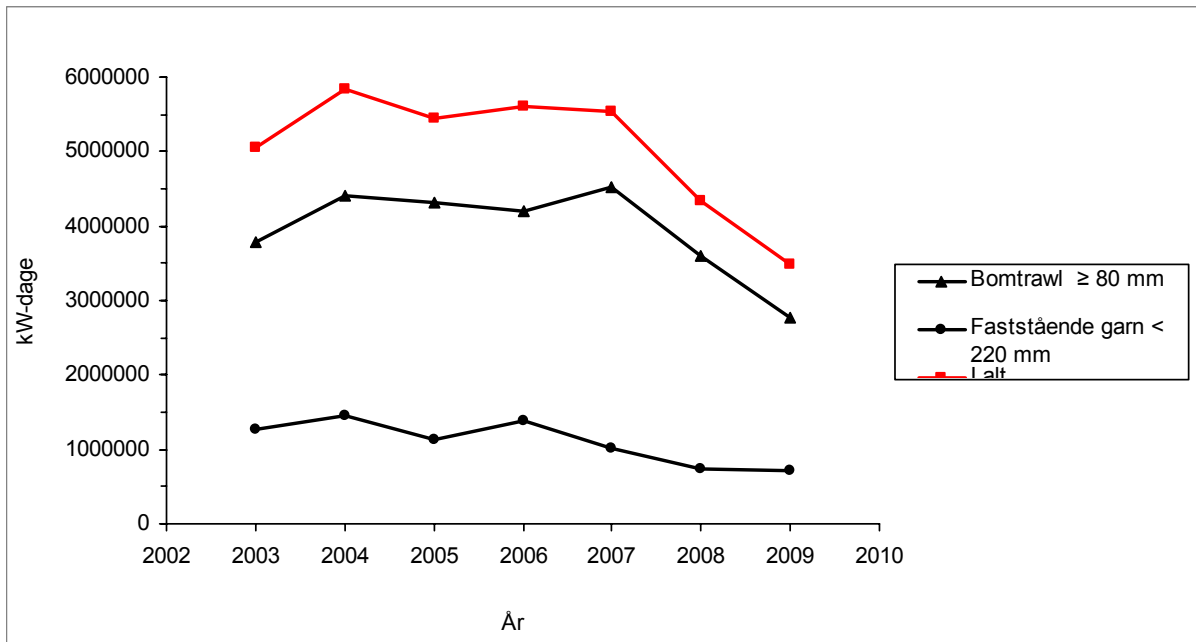
**Figur 4.** Reguleret fiskeriindsats i Nordsøen, Skagerrak og den østlige del af Den Engelske Kanal



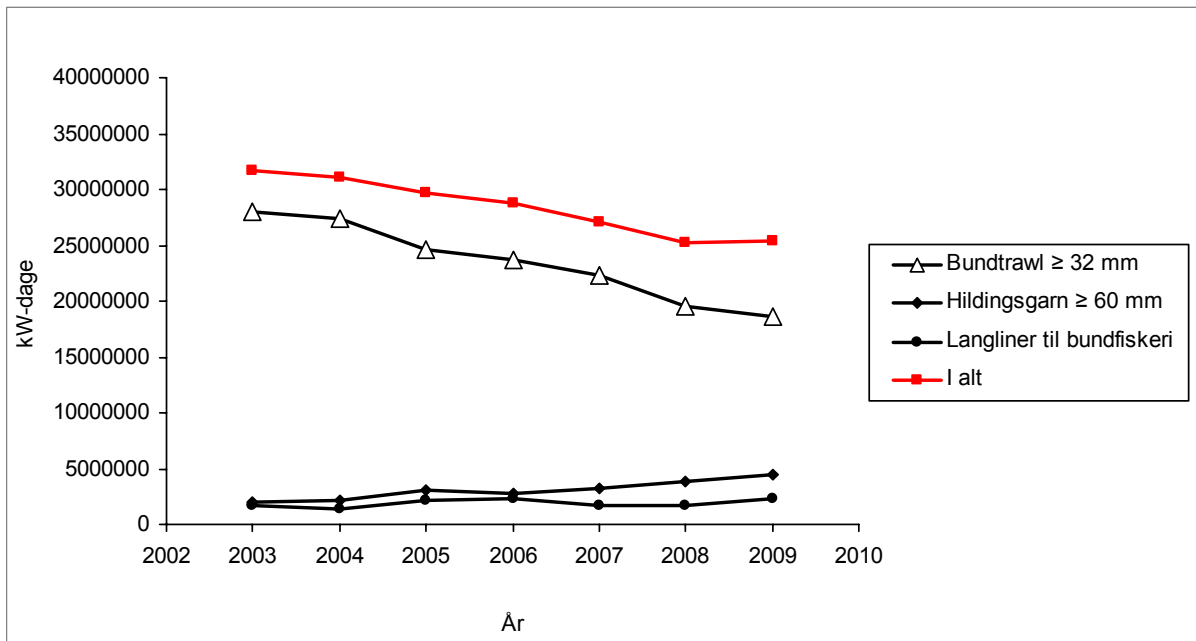
**Figur 5.** Reguleret fiskeriindsats i Det Irske Hav



**Figur 6.** Reguleret fiskeriindsats i farvandene vest for Skotland



**Figur 7.** Reguleret fiskeriindsats i den vestlige del af Den Engelske Kanal



**Figur 8.** Reguleret fiskeriindsats i Atlanterhavet ud for Den Iberiske Halvø.

Bemærkning: At udviklingen er forskellig i forhold til sidste år skyldes hovedsagelig mere fuldstændige oplysninger fra Spanien.