



KOMMISSIONEN FOR DE EUROPÆISKE FÆLLESSKABER

Bruxelles, den 30.04.2003
KOM(2003) 225 endelig

Resultattavle for statsstøtte

Foråret 2003

(fremlagt af Kommissionen)

Resultattavle for statsstøtte, foråret 2003

Indhold

Resumé	4
Indledning.....	8
Struktur	9
Begrænsninger.....	9
Statsstøtteregisteret - et andet gennemsigtighedsredskab.....	9
Del 1: Oversigt over statsstøtte i EU	10
1.1 Statsstøtte i absolutte og relative tal.....	10
1.2 Støttens fordeling på sektorer.....	13
1.3 Statsstøtte til fremstillingssektoren	15
Del 2: En økonomisk indgang til mindre og bedre statsstøtte.....	16
2.1 Horisontale og sektorale mål.....	17
2.2 Kul og stål	19
2.3 Statsstøtte til regionaludvikling og samhørighed	20
2.4 Statsstøtteinstrumenter	24
Del 3: Resultater af procedurer i EU	26
3.1 Registrerede støttesager.....	26
3.2 Kommissionens beslutninger	27
3.3 Tilbagebetaling af støtte	28
3.4 Modernisering af statsstøttekontrollen.....	28
Forum for statsstøtte.....	30
Teknisk bilag	31
Bilag 1	38

Figurer og tabeller

Tabel 1: Statsstøtte i medlemsstaterne, 2001	10
Figur 1: Statsstøtte i procent af BNP, 2001	11
Tabel 2: Statsstøtte pr. capita, 1997 -2001	11
Figur 2: Statsstøtte (minus landbrug, fiskeri og transport) i procent af BNP, 1997 - 2001 ...	12
Tabel 3: Støttens fordeling på sektorer, 2001	13
Tabel 4: Statsstøttens fordeling på sektorer i EU 1997 –2001	14
Tabel 5: Sektorernes andel af statsstøtten i medlemsstaterne 1997-2001	14
Tabel 6: Statsstøtte til fremstillingssektoren, 2001	15
Figur 3: Statsstøtte til fremstillingssektoren, 1997 – 2001	15
Tabel 7: Statsstøtte til horisontale mål og bestemte sektorer, 2001	18
Figur 4: Andel af statsstøtte med horisontale mål, 1997 – 2001	19
Tabel 8: Statsstøtte til kulminer, 1997 – 2001	19
Tabel 9: Statsstøtte øremærket til støtteberettigede a-regioner, 2001	22
Figur 5: Statsstøtte øremærket til støtteberettigede a-regioner, 1991-2001	23
Figur 6: Hvert enkelt støtteinstruments andel af den samlede støtte til fremstillingssektoren i EU, 1999 - 2001	25
Tabel 10: Statsstøtte til fremstillingssektoren fordelt på støtteinstrumenter, 1999 - 2001	26
Figur 7: Negative beslutninger fordelt på medlemsstaterne, 2000-2002.....	27
Tabel 11: Uafsluttede tilbagebetalingssager, februar 2003	28

RESUMÉ

Beslutningen om, hvorvidt støtte fra medlemsstaterne er forenelig med fællesmarkedet, træffer Kommissionen i overensstemmelse med traktaten og anden relevant EU-ret. Generelt godkendes statsstøtte kun, hvis den tjener klart definerede formål, f.eks. forskning og udvikling, miljø, regionaludvikling, udvikling af små og mellemstore virksomheder, oprettelse af arbejdspladser, styrkelse af uddannelse m.m., og hvis unødigt fordrejning af konkurrencen undgås. Det kræver en afvejning af støttens målsætninger og virkninger, som Kommissionen foretager i tæt samarbejde med den pågældende medlemsstat. Denne proces fungerer ret godt. Af de 759 endelige beslutninger i statsstøttesager, som Kommissionen traf i 2002, var kun 53 (7 %) negative.

Systemet til kontrol med statsstøtte har faktisk underlagt de 15 medlemsstater, som på Det Europæiske Råds møde i Stockholm afgav løfte om at begrænse den samlede udbetaling af støtte inden 2003 og at kanalisere støtten i retning af horisontale mål af fælles interesse, en sund disciplin. De fleste er allerede på rette spor, idet støtteniveauet falder støt, og støtten omlægges til mål som miljø og forskning og udvikling. Imidlertid har den samlede virkning af de ca. 86 mia. EUR, der blev givet i statsstøtte i 2001, stadig en betydelig fordrejende virkning på konkurrencen på det indre marked.

Ud over behovet for at mindske konkurrencefordrejningen skal tildelingen af støtte også afvejes med de begrænsede offentlige finanser, og i EU-sammenhæng skal støttetildelingen være i overensstemmelse med den økonomiske og monetære union og stabilitets- og vækstpakten. De offentlige ressourcer skal bruges tilbageholdende og effektivt. I denne forbindelse vedtog Rådet i november 2002 en række konklusioner om en økonomisk tilgang til mindre og bedre statsstøtte. Det overordnede mål med disse konklusioner er at udvikle en bredere økonomisk analyse af statsstøttens virkninger ved at tilskynde medlemsstaterne til dialog og udveksling af oplysninger. Medlemsstaterne opfordres til "... inden der ydes statsstøtte, at vurdere ... om statsstøtte er den mest passende og effektive interventionsform til at afhjælpe disse problemer" (påvist markedssvigt) og til fortsat "at udvikle brugen af forudgående og efterfølgende vurderinger af særskilt statsstøtte og statsstøtteordninger med henblik på at overvåge indvirkningen på konkurrencen og støttens effektivitet".

Overordnede resultater

Det samlede omfang af statsstøtte i EU falder fortsat

Den samlede mængde statsstøtte i EU faldt fra 102 mia. EUR i 1997 til 86 mio. EUR i 2001. Et betydeligt fald i støtten til støtteberettigede regioner samt nedskæringer i støtten til finansielle tjenesteydelser, kul, landbrug og fremstillingsindustrien bidrog til denne nedbringelse på 16 mia. EUR. I strid med den generelt faldende tendens skete der en betydelig stigning i støtten til transport og miljø. De to medlemsstater, der har bidraget mest til de kraftige nedskæringer, er Tyskland (et fald på 6 mia. EUR) og Italien (et fald på 4 mia. EUR), hvilket især skyldes væsentlige begrænsninger af regionalstøtten.

Der er stadig forskel på, hvor meget de enkelte medlemsstater bruger på statsstøtte

...

Forholdsmæssigt udgjorde statsstøtten 0,99 % af EU's bruttonationalprodukt (BNP) i 2001. Dette gennemsnit dækker over betydelige forskelle mellem medlemsstaterne. Støttens andel af BNP svinger fra 0,66 % i Det Forenede Kongerige til 1,58 % i Finland. Det høje tal i Finland skyldes det forholdsvis store støttebeløb til landbruget, der tegner sig for 65 % af den samlede støtte. Hvis man ikke medregner støtte til landbrug, fiskeri og transport, får man en helt anden rangering af medlemsstaterne. Denne støtte udgør kun 0,29 % af BNP i Finland mod et EU-gennemsnit på 0,38 %.

... men forskellene bliver mindre, idet statsstøttens andel af BNP falder i de fleste medlemsstater

Statsstøttens andel af BNP faldt i 12 af de 15 medlemsstater i perioden fra 1997 til 2001, hvilket stemmer overens med tilsagnet fra Stockholm om at nedbringe statsstøtten inden 2003. Grækenland, Italien, Portugal og Finland oplevede de største fald (på 0,3 % eller mere) fra 1997-1999 og fra 1999-2001. Derimod steg støtten faktisk i forhold til BNP i Danmark, Irland, Luxembourg og Nederlandene. Det skyldtes især en stigning i støtten til jernbanetransport, selv om der i Danmarks tilfælde var tale om en væsentlig stigning i støtten til to horisontale målsætninger, nemlig beskæftigelse og miljø.

Hvis man ikke medregner støtte til landbrug, fiskeri og transport, faldt den samlede støtte i EU fra 0,58 % af BNP i gennemsnit for perioden 1997-1999 til 0,43 % for perioden 1999-2001.

Støttens fordeling på sektorer varierer betydeligt fra den ene medlemsstat til den anden og over tid

Det er ikke blot mængden, men også sammensætningen af statsstøtten, som bestemmer dens virkning for konkurrencen på det indre marked. I 2001 blev 46 % af statsstøtten givet til transportsektoren, næsten udelukkende til jernbanerne. 25 % af den samlede støtte gik til fremstillingssektoren, mens landbrug og fiskeri fik 15 %, kulsektoren fik 7 %, og 7 % gik til andre formål. Der er stor forskel på, hvilke sektorer medlemsstaterne giver støtte til. Støtten til landbrug og fiskeri udgjorde kun 9 % af den samlede støtte i Danmark og Tyskland, mens den i Finland var oppe på hele 65 %. Støtte til jernbanesektoren tegnede sig for over 60 % af den samlede støtte i Belgien, Luxembourg og Nederlandene. Støtte til kulindustrien udgjorde 18 % af støtten i Tyskland og 22 % af støtten i Spanien mod et EU-gennemsnit på 7 %.

Statsstøtten til fremstillingssektoren i forhold til merværdien faldt i de fleste medlemsstater i perioden 1997-2001. På EU-plan blev der i 2001 givet 21 mia. EUR til fremstillingssektoren, hvilket svarer til 1,4 % af merværdien i denne sektor.

Medlemsstaterne retter støtten mod horisontale mål

De seneste tendenser er, at støtte i EU med horisontale mål steg med 10 procentpoint fra perioden 1997-1999 til 1999-2001. Denne positive tendens så man i forskellig grad i de fleste medlemsstater. Samtidig har de fleste medlemsstater mindsket deres støtte til specifikke fremstillings- og servicesektorer.

I 2001 udgjorde støtte øremærket til horisontale mål, herunder samhørighed, 71 % af den samlede støtte i EU med undtagelse af landbrug, fiskeri og transport. Ca. 19 % gik til kulsektoren, mens de resterende 10 % var støtte, som i første række skulle hjælpe en specifik fremstillings- eller servicesektor. De fleste medlemsstater kanaliserede mellem 75 % og 100 % af deres støtte til horisontale mål, selv om valget af mål varierede meget fra den ene medlemsstat til den anden.

Nedskæring af støtten til de mindst udviklede regioner

På Det Europæiske Råds møde i Stockholm i 2001 opfordrede man desuden medlemsstaterne til at kanalisere støtten i retning af samhørighedsmål. Kommissionen vil fortsat favorisere støtteforanstaltninger, der skal mindske afstanden til samhørighedslandene, i det omfang det er muligt under de nuværende statsstøtteregler. Man kan dog kun opnå større samhørighed, hvis støtten koncentrerer sig om de mindst udviklede regioner. Støttens effektivitet må ikke undergraves af tildeling af uforholdsmæssig stor statsstøtte i ikke-støtteberettigede regioner.

I hele EU var ca. 8 mia. EUR i statsstøtte i 2001 øremærket til de mindst udviklede regioner, de såkaldte "a-støttereioner". Det svarer til lidt under en fjerdedel af den samlede støtte (bortset fra støtte til landbrug, fiskeri og jernbanetransport). Støtten til a-regionerne, der er næsten identisk med mål nr. 1-regioner under EU's strukturfonde, er faldet drastisk i de senere år, fra 27 mia. EUR i 1993 til 8 mia. EUR i 2001. I 1993 tegnede Tyskland (17 mia. EUR) og Italien (7 mia. EUR) sig for næsten 90 % af det samlede beløb. I 2001 udgjorde støtten i disse to medlemsstater stadig over halvdelen af den samlede støtte i EU, men støtten var faldet kraftigt til 2,5 mia. EUR i Tyskland og 2,1 mia. EUR i Italien.

De fleste medlemsstater giver støtte til fremstillingssektoren i form af gavebidrag

Hvad angår de instrumenter, der benyttes til at give støtte til fremstillingssektoren, er gavebidrag langt den mest anvendte form, idet de udgør 63 % af det samlede beløb i EU. Ud over støtte via finansloven gives der støtte gennem skatte- eller socialsikringsystemet. På EU-plan udgør skattefritagelser 26 % af det samlede beløb. Mens Danmark, Spanien, Luxembourg, Finland og Det Forenede Kongerige yder over 85 % af deres støtte i form af gavebidrag, er der andre medlemsstater, som især benytter skattefritagelser, især Tyskland (36 %), Frankrig (39 %) og Irland (77 %).

Kommissionen godkender statsstøtte i 93 % af de sager, den undersøger

I 2002 registrerede Kommissionen ca. 1 000 sager. Omkring 44 % hørte hjemme i fremstillings- og servicesektoren, 38 % i landbruget, 10 % i fiskeriet og 8 % i transport- og energisektoren. I henhold til traktaten skal medlemsstaterne anmelde al statsstøtte til Kommissionen. I omkring 15 % af de behandlede støttesager var det imidlertid ikke medlemsstaten, men Kommissionen, der måtte indlede kontrolproceduren efter at have fået kendskab til støtten, f.eks. efter en klage. I perioden 1999-2001 var 7 % af alle Kommissionens endelige beslutninger negative.

Kommissionen fortsætter sine bestræbelser for at forenkle, modernisere og reformere statsstøttekontrollen

Kommissionen vil fortsætte sin reform af statsstøttereglerne for at fremskynde, forenkle og modernisere procedureerne, især for at begrænse de ressourcer, der bruges på rutinesager, og koncentrere sig om vigtigere sager. Der er gjort betydelige fremskridt med at forenkle og klarlægge den nugældende lovgivning, f.eks. ved at indføre de nye multisektorale rammebestemmelser og tre gruppefritagelser for støtte til små og mellemstore virksomheder, uddannelse og for nylig også beskæftigelse. Der er dog stadig behov for at gennemgå nuværende statsstøtteinstrumenter med henblik på en forenkling og for at fjerne eventuelle konflikter mellem de forskellige tekster.

INDLEDNING

Beslutningen om, hvorvidt støtte fra medlemsstaterne er forenelig med fællesmarkedet, kan kun træffes af en overnational og uafhængig myndighed. Kommissionen har i henhold til traktaten til opgave at undersøge medlemsstaternes påtænkte og eksisterende statsstøtteforanstaltninger for at sikre, at de er forenelige med EU's statsstøtteregler og ikke fordrejer konkurrencen mellem medlemsstaterne. Selv om hver enkelt støttetildeling foretages på vilkår, der er godkendt af Kommissionen, og kan have positive virkninger på andre områder, er den samlede virkning af ca. 86 mia. EUR i statsstøtte i 2001 en betydelig fordrejning af konkurrencen på det indre marked.

I de sidste ti år har den generelle tendens for statsstøtte udtrykt som en procentsats af BNP være faldende for langt de fleste medlemsstater. Imidlertid blev behovet for yderligere reduktioner i de samlede støtteniveauer og for en omlægning af støtten mod horisontale mål af interesse for Fællesskabet, herunder samhørighed, understreget på Det Europæiske Råds møde i Stockholm og bekræftet i Bruxelles i marts 2003, hvor man opfordrede til "yderligere reduktion af statsstøtten og til i stedet at kanalisere støtten til horisontale mål" og glædede sig over "at Kommissionen agter at fortsætte sit arbejde med at forenkle og modernisere statsstøtteordningerne navnlig for så vidt angår de mere konkurrenceforvridende former for støtte". I november 2002 vedtog Rådet endnu en række konklusioner om "en økonomisk strategi hen imod mindre og bedre statsstøtte"¹. Rådet bekræftede dermed Kommissionens opfattelse af, at mindre og mere målrettet statsstøtte er en afgørende forudsætning for effektiv konkurrence. De overordnede retningslinjer for den økonomiske politik for 2002 indeholder også specifikke henstillinger til medlemsstaterne herom.

Hvad er statsstøtte?

Statsstøtte er en form for statslig indgriben, som bruges til at fremme en bestemt økonomisk aktivitet. Den indebærer, at visse økonomiske sektorer eller aktiviteter behandles mere favorabelt end andre, og fordrejer dermed konkurrencen ved at skelne mellem virksomheder, der modtager støtte, og andre, som ikke gør. Den udgør derfor en trussel mod det indre marked. Ved udarbejdelsen af EF-traktaten erkendte man denne risiko og indførte et system, som nok tager udgangspunkt i, at statsstøtte er uforenelig med fællesmarkedet, men dog accepterer, at det under exceptionelle omstændigheder kan være begrundet at yde støtte. Systemets grundlæggende regler er fastsat i traktatens artikel 87-88. Disse regler er blevet udvidet gennem årene gennem sekundær lovgivning og domstolsafgørelser. Nærmere oplysninger om de retlige og proceduremæssige bestemmelser kan findes på http://europa.eu.int/comm/competition/state_aid/legislation/

Resultattavlen dækker statsstøtte, som defineret i EF-traktatens artikel 87, stk. 1, der ydes af de 15 medlemsstater og er blevet undersøgt af Kommissionen. Derfor er generelle foranstaltninger ikke medregnet. For eksempel regnes en generel skattelettelse for udgifter til forskning og udvikling ikke som statsstøtte, selv om den indgår i medlemsstaternes nationale budgetter som offentlig støtte til forskning og udvikling. EU-midler eller -instrumenter er heller ikke medregnet.

¹ Rådets dokumentnummer 13799/02: <http://register.consilium.eu.int/pdf/en/02/st13/13799en2.pdf>

Struktur

Resultattavlen er blevet omstruktureret og forbedret for bedre at udnytte de muligheder, internettet giver. Ud over denne papirudgave lancerede man i 2002 en permanent onlineresultattavle (http://europa.eu.int/comm/competition/state_aid/scoreboard/) bestående af en række vigtige indikatorer, statistiske oplysninger og et forum for medlemsstaterne.

Resultattavlen vil fortsat blive ajourført to gange om året, i foråret og i efteråret. Hovedformålet med forårsudgaven er at give et overblik over statsstøttesituationen i EU og undersøge de underliggende tendenser på grundlag af de seneste data. Den er opdelt i tre dele. Del 1 ser på, i hvilken udstrækning medlemsstaterne mindsker deres statsstøtte i forhold til BNP. Del 2 fokuserer på medlemsstaternes relative succes med at omlægge støtten fra specifikke sektorer mod horisontale mål og er særligt rettet mod støtte, der er øremærket til støtteberettigede regioner. Endelig indeholder del 3 data om procedureerne for kontrol med statsstøtte, tilbagebetaling og det løbende arbejde med at modernisere statsstøttekontrollen.

Begrænsninger

Denne udgave af resultattavlen fokuserer især på år 2001, hvor Det Europæiske Råd holdt møde i Stockholm. Derfor skal der tages hensyn til manglende data, når målsætningerne fra Stockholm skal revurderes i 2003. De fuldstændige oplysninger om statsstøtte for året 2003 vil først foreligge i begyndelsen af 2005, fordi medlemsstaterne og Kommissionen skal have omkring et år til at indsamle og analysere dataene.

De data om statsstøtte, der er indsamlet til resultattavlen, er grupperet omkring de primære mål. Manglende oplysninger om sekundære mål betyder, at nogle former for støtte meget vel kan blive undervurderet, da de er klassificeret andetsteds. For eksempel kan støtte, der er klassificeret under forskning og udvikling også tage sigte på små og mellemstore virksomheder eller være rettet mod en bestemt sektor osv. Endvidere skal det bemærkes, at oplysningerne ikke giver et præcis billede af de endelige støttemodtagere. For eksempel kan støtte under en regional udviklingsordning meget vel gå til en række sektorer eller i første række tage sigte på små og mellemstore virksomheder osv. Kommissionen er i færd med at forbedre præcisionen og kvaliteten af de data, den indsamler. Man håber, at nogle oplysninger om sekundære mål vil foreligge inden udarbejdelsen af resultattavlen for foråret 2004. I et særskilt initiativ vil man søge at give et mere præcis udtryk for støtte til redning og omstrukturering. I øjeblikket kan en væsentlig del af støtten til f.eks. finansielle tjenesteydelser lige så godt klassificeres som rednings- og omstrukturingsstøtte.

Statsstøtteregisteret - et andet gennemsigtighedsredskab

Kommissionens statsstøtteregister har været online siden 2001. Registeret indeholder detaljerede oplysninger om alle statsstøttesager, hvor Kommissionen har truffet en beslutning siden den 1. januar 2000. Det opdateres dagligt, hvilket sikrer, at offentligheden hurtigt får adgang til de seneste statsstøttebeslutninger. Registeret kan findes på Generaldirektoratet for Konkurrencens hjemmeside

http://europa.eu.int/comm/competition/state_aid/register/

DEL 1: OVERSIGT OVER STATSSTØTTE I EU

Dette kapitel indeholder en oversigt over den statsstøtte, der blev udbetalt i EU i 2001, og over de underliggende tendenser.

1.1 Statsstøtte i absolutte og relative tal

Den statsstøtte, der blev udbetalt af de 15 medlemsstater, blev anslået til 86 mia. EUR i 2001 sammenlignet med 102 mia. EUR i 1997². De to medlemsstater, der har bidraget mest til de kraftige nedskæringer, er Tyskland (et fald på 6 mia. EUR) og Italien (et fald på 4 mia. EUR), hvilket især skyldes væsentlige begrænsninger af regionalstøtten.

I absolutte tal udbetalte Tyskland mest støtte (23 mia. EUR) i 2001 efterfulgt af Frankrig (16 mia. EUR) og Italien (12 mia. EUR).

Tabel 1: Statsstøtte i medlemsstaterne, 2001

	EU	B	DK	D	EL	E	F	IRL	I	L	NL	A	P	FIN	S	UK
Samlet støtte i mia. EUR	86,1	3,3	2,4	23,3	1,3	4,7	15,8	1,3	12,0	0,3	4,0	2,1	1,2	2,1	1,9	10,6
Samlet støtte minus landbrug, fiskeri og transport i mia. EUR	33,5	0,8	1,2	11,9	0,5	2,6	6,1	0,7	4,1	0,03	0,6	0,5	0,9	0,4	0,5	2,6
Samlet støtte i % af BNP	0,99	1,34	1,36	1,14	1,02	0,74	1,10	1,20	1,01	1,30	0,98	0,99	1,04	1,58	0,71	0,66
Samlet støtte minus landbrug, fiskeri og transport i % af BNP	0,38	0,31	0,68	0,58	0,36	0,42	0,42	0,65	0,35	0,16	0,15	0,26	0,77	0,29	0,19	0,17

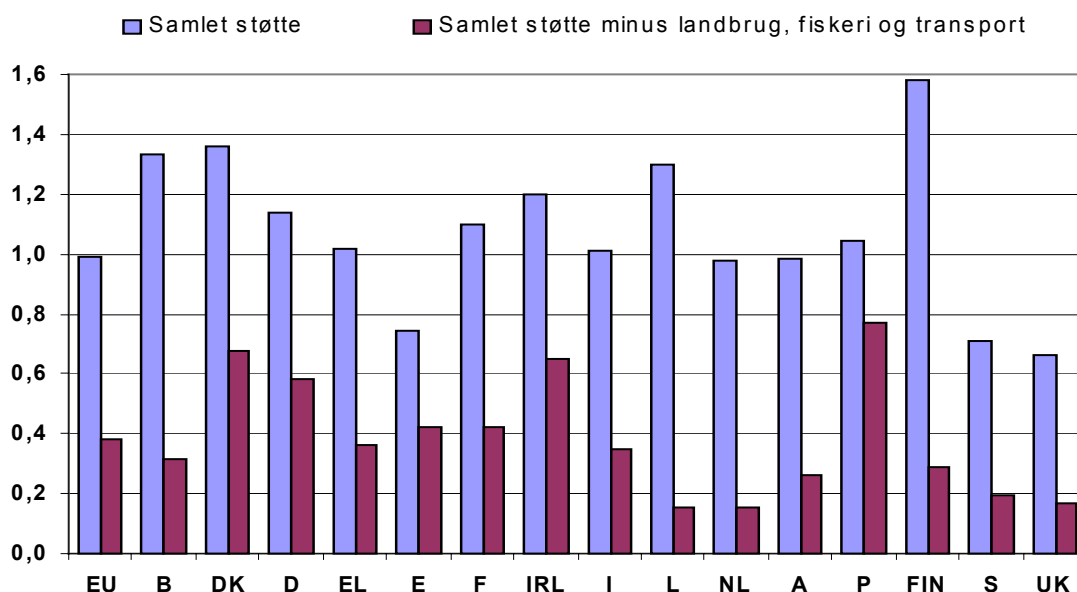
Kilde: Generaldirektorat for Konkurrence.

Forskelle mellem statsstøttens andel af BNP fra den ene medlemsstat til den anden

Forholdsmæssigt udgjorde statsstøtten 0,99 % af EU's bruttonationalprodukt (BNP) i 2001. Dette gennemsnit dækker over betydelige forskelle mellem medlemsstaterne: støttens andel af BNP svinger fra 0,66 % i Det Forenede Kongerige til 1,58 % i Finland. Det høje tal i Finland skyldes det forholdsvis store støttebeløb til landbruget, der tegner sig for ca. 65 % af den samlede støtte (tabel 1). På grund af særlige forhold omkring støtten til landbrug, fiskeri og transport giver det også mening at se på den samlede støtte minus disse tre sektorer. Denne nye indikator giver medlemsstaterne en noget anden rangorden (figur 1). Denne støtte udgør f.eks. kun 0,29 % af BNP i Finland mod et EU-gennemsnit på 0,38 %. Belgien og Luxembourg, som yder forholdsvis store beløb i støtte til jernbanesektoren, ligger også meget længere nede på listen, når støtte til disse sektorer ikke medregnes.

² Alle data er angivet i faste 2000-priser.

Figur 1: Statsstøtte i procent af BNP, 2001



Statsstøtte kan også udtrykkes pr. capita ved hjælp af købekraftstandarder, som inddrager de forskellige prisniveauer i landene. I perioden 1999-2001 var det gennemsnitlige støttebeløb (med undtagelse af landbrug, fiskeri og transport) i EU på 97 KKS pr. capita sammenlignet med 123 KKS i perioden 1997-1999 (tabel 2).

Tabel 2: Statsstøtte pr. capita, 1997 -2001

	Samlet støtte i KKS pr. capita		Samlet støtte minus landbrug, fiskeri og transport i KKS pr. capita	
	1997 - 1999	1999 - 2001	1997 - 1999	1999 - 2001
EU	251	226	123	97
B	322	325	83	80
DK	274	360	144	186
D	313	288	179	157
EL	185	155	73	61
E	178	154	112	90
F	286	263	145	109
IRL	320	329	226	188
I	284	231	132	84
L	450	578	108	82
NL	207	246	43	44
A	265	251	65	61
P	252	177	190	133
FIN	439	396	89	78
S	169	169	48	48
UK	112	115	53	42

Dataene for Irland omhandler perioden 1998-1999 i stedet for 1997-1999.

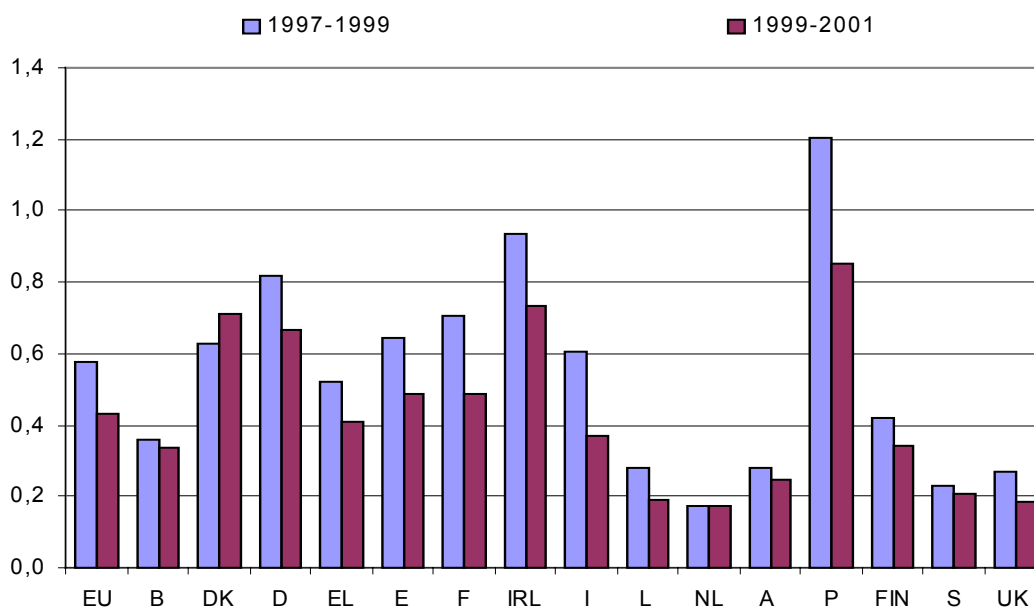
Kilde: Generaldirektorat for Konkurrence

Faldende tendens i statsstøtteniveauet i de fleste medlemsstater

På Det Europæiske Råds møde i Stockholm i 2001 afgav medlemsstaterne tilsagn om at sænke statsstøttens andel af BNP inden 2003. Den underliggende tendens kan ses ved at sammenligne perioderne 1997-1999 og 1999-2001. På EU-plan udgjorde støtten i gennemsnit 1,01 % af BNP i perioden 1999-2001, hvilket er et fald på -0,16 procentpoint i forhold til 1997-1999. Tendensen er faldende i 12 af de 15 medlemsstater. Grækenland, Italien, Portugal og Finland oplevede de kraftigste fald (0,3 point eller mere) mellem de to perioder. Derimod steg støtten i forhold til BNP i Danmark, Luxembourg og Nederlandene. Det skyldtes især en stigning i støtten til jernbanetransport, selv om der i Danmarks tilfælde var tale om en væsentlig stigning i støtten til to horisontale målsætninger, nemlig beskæftigelse og miljø.

Igen er det interessant at se på tendensen for statsstøtte minus landbrug, fiskeri og transport. For EU under et faldt den samlede støtte fra 0,58 % af BNP i gennemsnit for perioden 1997-1999 til 0,43 % for perioden 1999-2001 (figur 2).

Figur 2: Statsstøtte (minus landbrug, fiskeri og transport) i procent af BNP, 1997 - 2001



Dataene for Irland omhandler perioden 1998-1999 i stedet for 1997-1999.

Kilde: Generaldirektorat for Konkurrence

1.2 Støttens fordeling på sektorer

Støttens fordeling på sektorer varierer betydeligt fra den ene medlemsstat til den anden og over tid

Som bemærket under 'begrænsninger' giver oplysningerne ikke et præcis billede af de endelige støttemodtagere. Ikke desto mindre giver dataene et fingerpeg om, hvilke sektorer de enkelte medlemsstater sætter højest. I 2001 var 46 % af statsstøtten øremærket til transportsektoren, næsten udelukkende til jernbanerne. 25 % af den samlede støtte gik til fremstillingssektoren, mens landbrug og fiskeri fik 15 %, kulsektoren fik 7 % og 7 % gik til andre formål.

Der er stor forskel på, hvilke sektorer medlemsstaterne giver støtte til. Støtten til landbrug og fiskeri udgjorde kun 9 % af den samlede støtte i Danmark og Tyskland, mens den i Finland var oppe på hele 65 %. Støtte til jernbanesektoren tegnede sig for over 60 % af den samlede støtte i Belgien, Luxembourg, Nederlandene og Det Forenede Kongerige, mens EU-gennemsnittet var på 46 %. Støtte til kulindustrien udgjorde 18 % af støtten i Tyskland og 22 % af støtten i Spanien mod et EU-gennemsnit på 7 % (tabel 3).

Tabel 3: Støttens fordeling på sektorer, 2001

							Mio. EUR
	Fremstilling	Servicesektor (inkl. turisme, finans, medier og kultur)	Transport	Landbrug og fiskeri	Kul	Ikke klassificeret andetsteds	I alt
EU	25	4	46	15	7	3	86.114
B	18	0	66	11	-	5	3.330
DK	26	1	41	9	-	23	2.369
D	33	0	40	9	18	0	23.274
EL	35	0	46	18	-	-	1.306
E	22	1	28	16	22	11	4.659
F	21	11	40	21	6	0	15.844
IRL	35	12	27	18	-	7	1.301
I	33	1	56	10	-	1	11.999
L	11	2	74	13	-	-	273
NL	15	1	62	22	-	0	3.992
A	24	1	31	42	-	1	2.056
P	17	41	2	25	-	16	1.225
FIN	16	1	17	65	-	1	2.074
S	20	6	51	21	-	1	1.863
UK	12	1	64	11	1	11	10.550

* Tallene omfatter støtte til andre ikke-fremstillingssektorer og til beskæftigelse og uddannelse, som ikke kan klassificeres under en bestemt sektor.

Fordi tallene er afrundet, bliver summen af procentsatser for nogle medlemsstaters vedkommende ikke nøjagtigt 100.

Kilde: Generaldirektorat for Konkurrence

Mellem 1997-1999 og 1999-2001 faldt støttemængden i de fleste hovedsektorer: fremstillingsvirksomhed faldt med 5,7 mia. EUR, servicesektoren med 2,6 mia. EUR, landbrug med 0,9 mia. EUR og kul med 1,2 mia. EUR (tabel 4). Støtten til transport steg derimod med ca. 1,7 mia. EUR i samme periode.

På nationalt plan er der sket store forskydninger mellem den andel af støtten, der er øremærket til de enkelte sektorer (tabel 5). Transportstøttens andel steg kraftigt (med mindst 10 procentpoint) i Italien, Luxembourg, Nederlandene og Det Forenede Kongerige. Andelen af statsstøtte til fremstillingssektoren faldt i langt de fleste medlemsstater, især i Irland og Italien. I Italien skyldtes dette især et fald i støtten til støtteberettigede regioner samt stigningen i transportstøtten. I Irland var årsagen især en nedskæring af den irske selskabsskat³.

Tabel 4: Statsstøttens fordeling på sektorer i EU 1997–2001

Mia. EUR		
	Årligt gennemsnit 1997 - 1999	Årligt gennemsnit 1999-2001
Samlet national støtte	94,5	85,7
heraf til:		
Landbrug	14,0	13,1
Fiskeri	0,3	0,3
Fremstilling	29,1	23,5
Kulminer	7,9	6,7
Transport	33,7	35,4
Servicesektor	6,0	3,4
Ikke klassificeret andetsteds	3,4	3,4

Tabel 5: Sektorenes andel af statsstøtten i medlemsstaterne 1997-2001

Procent												
	Fremstilling		Servicesektor (inkl. turisme, finans, medier og kultur)		Transport		Landbrug og fiskeri		Kul		Ikke klassificeret andetsteds	
	1997 - 1999	1999 - 2001	1997 - 1999	1999 - 2001	1997 - 1999	1999 - 2001	1997 - 1999	1999 - 2001	1997 - 1999	1999 - 2001	1997 - 1999	1999 - 2001
EU	31	27	6	4	36	41	15	16	8	8	4	4
B	21	19	0	0	66	65	8	10	-	-	4	5
DK	36	33	1	1	34	37	14	11	-	-	15	18
D	38	35	1	0	37	39	6	7	18	18	1	1
EL	39	39	0	0	43	41	18	19	-	-	-	-
E	28	22	1	1	24	26	13	15	20	21	14	15
F	25	24	20	12	32	39	17	20	5	6	0	0
IRL	49	38	16	13	14	23	15	19	-	-	5	6
I	41	33	3	2	42	53	11	11	-	-	2	2
L	23	13	1	1	60	73	16	13	-	-	-	-
NL	20	17	1	1	40	55	39	27	-	-	0	0
A	22	22	2	1	30	32	46	44	-	-	1	1
P	13	18	52	42	5	1	19	24	-	-	11	15
FIN	18	18	1	1	18	18	62	62	-	-	2	1
S	21	22	5	6	53	50	19	22	-	-	2	1
UK	19	17	3	2	34	48	19	15	9	1	17	17

* Tallene omfatter støtte til andre ikke-fremstillingssektorer og til beskæftigelse og uddannelse, som ikke kan klassificeres under en bestemt sektor.

Fordi tallene er afrundet, bliver summen af procentsatser for nogle medlemsstaters vedkommende ikke nøjagtigt 100. Dataene for Irland omhandler perioden 1998-1999 i stedet for 1997-1999.

Kilde: Generaldirektorat for Konkurrence

³ Selskabsskatten i Irland er blevet nedsat gradvis i de senere år og er på 12,5 % fra og med 2003. Dette har mindsket den forholdsmæssige værdi af den præferentielle sats på 10 % for fremstillingssektoren, hvilket bidrager til den faldende støtte, i absolutte tal, i denne sektor.

1.3 Statsstøtte til fremstillingssektoren

Dette afsnit handler om støtte til fremstillingssektoren⁴. Netop i denne sektor kunne medlemsstaterne få mulighed for at imødekomme opfordringen fra Stockholm om at mindske statsstøtten. På EU-plan blev der i 2001 givet 21 mia. EUR til fremstillingssektoren, hvilket svarer til 1,4 % af merværdien i denne sektor (tabel 6).

Tabel 6: Statsstøtte til fremstillingssektoren, 2001

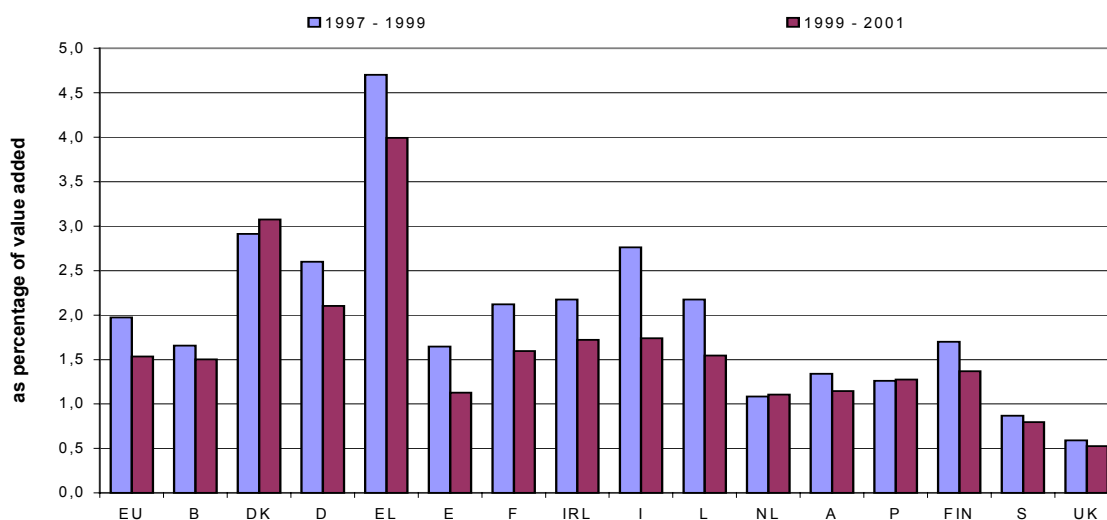
	EU	B	DK	D	EL	E	F	IRL	I	L	NL	A	P	FIN	S	UK
Statsstøtte til fremstillingssektoren i mio. EUR*	21.287	604	604	7.577	462	1.041	3.305	459	3.905	29	595	497	203	335	380	1.290
Statsstøtte til fremstillingssektoren i % af merværdi	1,4	1,4	2,3	1,8	3,7	1,1	1,3	1,5	1,7	1,2	1,0	1,2	1,1	1,1	0,7	0,5

NB: Dataene om fremstillingssektoren omfatter støtte til generel regionaludvikling, hvor man ikke har kendskab til, hvilken sektor der er tale om. For nogle medlemsstater, især Grækenland, hvor en stor del af støtten ydes gennem regionale udviklingsordninger, må dataene forventes at overvurdere, hvor stor en del af støtten der faktisk gives til fremstillingssektoren.

Kilde: Generaldirektorat for Konkurrence

Statsstøtten til fremstillingssektoren i forhold til merværdien faldt i de fleste medlemsstater i perioden 1997-2001 og 1999-2001 (figur 3). Det var især tilfældet i Italien, hvor den langfristede faldende tendens er fortsat, men også i Grækenland, Tyskland og Spanien oplevede man et markant fald i fremstillingsstøtten.

Figur 3: Statsstøtte til fremstillingssektoren, 1997 – 2001



Kilde: Generaldirektorat for Konkurrence

⁴ På resultatavlen omfatter fremstillingssektoren støtte til stål, skibsbygning, andre fremstillingssektorer, rednings- og omstrukturingsstøtte, støtte til generel økonomisk udvikling og til de fleste horisontale målsætninger, herunder forskning og udvikling, SMV, miljø, handel og energibesparelser.

DEL 2: EN ØKONOMISK INDGANG TIL MINDRE OG BEDRE STATSSTØTTE

I marts 2000 besluttede Det Europæiske Råd i Lissabon, at gøre EU til verdens mest konkurrencedygtige og dynamiske videnbaserede økonomi. Rådet, Kommissionen og medlemsstaterne blev opfordret til "at øge indsatsen for at fremme konkurrence og mindske det generelle statsstøtteniveau". Et år senere på Det Europæiske Råds møde i Stockholm afgav medlemsstaterne tilsagn om at lade deres "ydelse af statsstøtte senest i 2003 udvise en nedadgående tendens i forhold til BNP under hensyn til nødvendigheden af i stedet at kanalisere støtten i retning af horisontale mål af fælles interesse, herunder samhørighedsmål". Idéen blev styrket yderligere på Det Europæiske Råds møde i Barcelona i marts 2002, hvor medlemsstaterne enedes om at styrke deres bestræbelser for at mindske støtteniveauet. I marts 2003 opfordrede man på Det Europæiske Råds møde i Bruxelles til en "yderligere reduktion af statsstøtten og til i stedet at kanalisere støtten til horisontale mål, idet [Det Europæiske Råd] med tilfredshed har noteret sig, at Kommissionen agter at fortsætte sit arbejde med at forenkle og modernisere statsstøtteordningerne navnlig for så vidt angår de mere konkurrenceforvridende former for støtte".

Ud over henvisningerne til statsstøtte på Det Europæiske Råds møde har man vedtaget mere specifikke konklusioner om statsstøtte. I december 2001 vedtog Rådet en række konklusioner, hvori man opfordrede medlemsstaterne til at fortsætte deres bestræbelser for at mindske støtteniveauet, omlægge støtten i retning af horisontale mål, yderligere udvikle brugen af forudgående og efterfølgende vurderinger af støtteordninger og forbedre gennemsigtigheden og kvaliteten af rapporteringen til Kommissionen. Rådet opfordrede samtidig Kommissionen til at spille en aktiv rolle i opfølgningen af implementeringen af disse konklusioner og til at fremlægge en foreløbig vurdering af fremskridtene i 2002⁵.

I november 2002 vedtog Rådet en række yderligere konklusioner om en økonomisk tilgang til mindre og bedre statsstøtte⁶. Det overordnede mål med disse konklusioner er at udvikle en bredere økonomisk analyse af statsstøttens virkninger ved at tilskynde medlemsstaterne til dialog og udveksling af oplysninger. De bekræfter behovet for nøje at vurdere statsstøtten med henblik på at identificere og nedskære de mest konkurrenceforvridende former for statsstøtte, idet de understreger, at overvågning af og opfølgning i forbindelse med statsstøtteudgifter er grundbestanddele i medlemsstaternes og Fællesskabets statsstøttepolitik. I denne forbindelse opfordres medlemsstaterne til "inden der ydes statsstøtte, at vurdere, om statsstøtte er den mest passende og effektive interventionsform til at afhjælpe disse problemer", og til fortsat "at udvikle brugen af forudgående og efterfølgende vurderinger af særskilt statsstøtte og statsstøtteordninger med henblik på at overvåge indvirkningen på konkurrencen og støttens effektivitet". Kommissionen bør fungere som formidler i denne proces ved f.eks. at udveksle erfaringer, især gennem møder eller seminarer, om bestræbelserne for at begrænse statsstøtten, og ved at udvikle et web-baseret netværk til udveksling af oplysninger og

⁵ Kommissionens statusrapport til Rådet om mindskelsen og omkanaliseringen af statsstøtte (KOM(2002) 555 endelig) blev vedtaget den 16. oktober 2002:

http://europa.eu.int/comm/competition/state_aid/others/

⁶ Rådets dokument nr. 13799/02: <http://register.consilium.eu.int/pdf/en/02/st13/13799en2.pdf>

erfaringer mellem medlemsstaterne og Kommissionen, og ved fortsat at øge gennemsigtigheden. I konklusionerne opfordres Kommissionen desuden til i tæt samarbejde med medlemsstaterne "at fortsætte med at modernisere, forenkle og tydeliggøre anvendelsesområdet for og indholdet af EU-statsstøttereglerne, herunder gøre dem mere effektive med hensyn til processens varighed og de dermed forbundne administrative ressourcer".

2.1 Horisontale og sektorale mål

Medlemsstaterne retter støtten mod horisontale mål

Statsstøtte med horisontale mål, dvs. støtte, som ikke gives til specifikke sektorer, betragter man normalt som en foranstaltning til at afhjælpe markedssvigt, der er mindre fordrejende end sektorbestemt støtte og ad hoc-støtte. Forskning og udvikling, miljøbeskyttelse, energibesparelser, støtte til små og mellemstore virksomheder, jobskabelse, styrkelse af uddannelse og støtte til regionaludvikling er de mest fremtrædende horisontale mål, som man søger at nå med statsstøtte. På grund af manglende data omhandler dette afsnit horisontale mål på baggrund af den samlede støtte med undtagelse af landbrug, fiskeri og transport.

Derimod kan støtte til specifikke sektorer lettere fordreje konkurrencen end støtte med horisontale mål, og den vil samtidig ofte være rettet mod andre mål end markedssvigt. Desuden gives en betydelig del af denne form for støtte for at redde eller omstrukturere kriseramte virksomheder. Denne særlige form for støtte vil blive undersøgt nærmere i næste udgave af resultattavlen.

I 2001 udgjorde støtte øremærket til horisontale mål, herunder samhørighed, 71 % af den samlede støtte i EU med undtagelse af landbrug, fiskeri og transport. Ca. 19 % gik til kulsektoren, mens de resterende 10 % var støtte, som i første række skulle hjælpe en specifik fremstillings- eller servicesektor. De fleste medlemsstater gav mellem 75 % og 100 % af deres støtte til horisontale mål. Imidlertid var andelen væsentligt lavere i Tyskland (63 %), Spanien (55 %), Frankrig (53 %) og Portugal (41 %). Den høje andel af sektorbestemt støtte i Portugal skyldtes en enkelt regional skatteordning på Madeira, som især vedrørte finansielle tjenesteydelser. De tre andre medlemsstater har forholdsvis store andele af støtte til kulsektoren (se punkt 2.2).

Ved sammenligninger mellem medlemsstaterne er det vigtigt at huske, at ordningerne klassificeres efter deres primære mål. Derfor kan støtteniveauet i nogle kategorier godt blive undervurderet, fordi støtten klassificeres andre steder. For eksempel kan støtte, der er klassificeret under forskning og udvikling også tage sigte på små og mellemstore virksomheder. På trods af sådanne opgørelsesvanskeligheder giver dataene et fingerpeg om, hvilke horisontale mål de enkelte medlemsstater sætter højest. F.eks. blev ca. 40 % af støtten i Østrig og Finland givet til forskning og udvikling (EU-gennemsnit 13 %). Danmark (32 % af den samlede støtte), Tyskland (27 %) og Sverige (33 %) lagde særlig vægt på miljøstøtte, mens 61 % af støtten i Italien var øremærket til små og mellemstore virksomheder (EU-gennemsnit på 16 %). Det Forenede Kongerige gav 42 % af sin samlede støtte (bortset fra støtte til landbrug, fiskeri og jernbanetransport) til uddannelse (EU-gennemsnit 6 %). Denne støtte blev næsten udelukkende givet til ungdomsuddannelse.

Tabel 7: Statsstøtte til horisontale mål og bestemte sektorer, 2001

Procentsats af samlet støtte minus landbrug, fiskeri og transport																
	EU	B	DK	D	EL	E	F	IRL	I	L	NL	A	P	FIN	S	UK
Horisontale mål	71	99	97	63	99	55	53	78	96	87	90	94	41	97	78	91
Forskning og udvikling	13	20	7	13	2	11	14	3	17	22	28	40	3	41	13	11
Miljø	13	4	32	27	1	1	2	-	1	2	17	14	-	1	33	6
SMV	16	18	2	4	7	8	21	1	59	31	6	14	10	12	12	12
Handel	1	0	0	0	-	0	2	0	0	1	4	-	0	5	-	0
Energisparelser	2	0	10	1	-	0	1	0	0	-	28	1	0	18	13	0
Beskæftigelsesstøtte	3	19	25	1	-	5	1	10	1	-	0	5	8	7	-	-
Udbannelsesstøtte	6	3	21	0	-	15	-	3	0	-	-	-	14	0	3	42
Andre mål (1)	18	35	1	18	90	16	12	61	17	31	8	20	7	13	4	20
Særskilte sektorer	29	1	3	37	1	45	47	22	4	13	10	6	59	3	22	9
Skibsbygning	0	-	-	0	-	1	-	-	-	-	5	-	-	-	-	0
Andre fremstillingssektorer (2)	1	0	0	1	0	3	3	1	1	0	0	2	3	0	0	0
Andre ikke-fremstillingssektorer	0	-	-	-	-	0	0	0	0	-	-	-	-	-	-	-
Kul	19	-	-	35	-	39	16	-	-	-	-	-	-	-	-	4
Turisme	1	1	-	1	-	0	-	3	3	-	-	4	2	-	-	1
Finansielle tjenesteydelser	5	-	-	0	-	-	25	15	-	-	-	-	1	-	-	-
Medier, kultur og serviceydelser	3	0	3	0	1	1	4	4	0	13	5	-	53	3	22	5
Samlet støtte minus landbrug, fiskeri og transport i mio. EUR	33.463	778	1.180	11.853	465	2.623	6.105	706	4.120	33	629	547	902	376	506	2.639

(1) Blandt andet støtte til generel regionaludvikling, som ikke er klassificeret andetsteds.

(2) Omfatter støtte til stålsektoren samt rednings- og omstrukturingsstøtte, der ikke er klassificeret andetsteds.

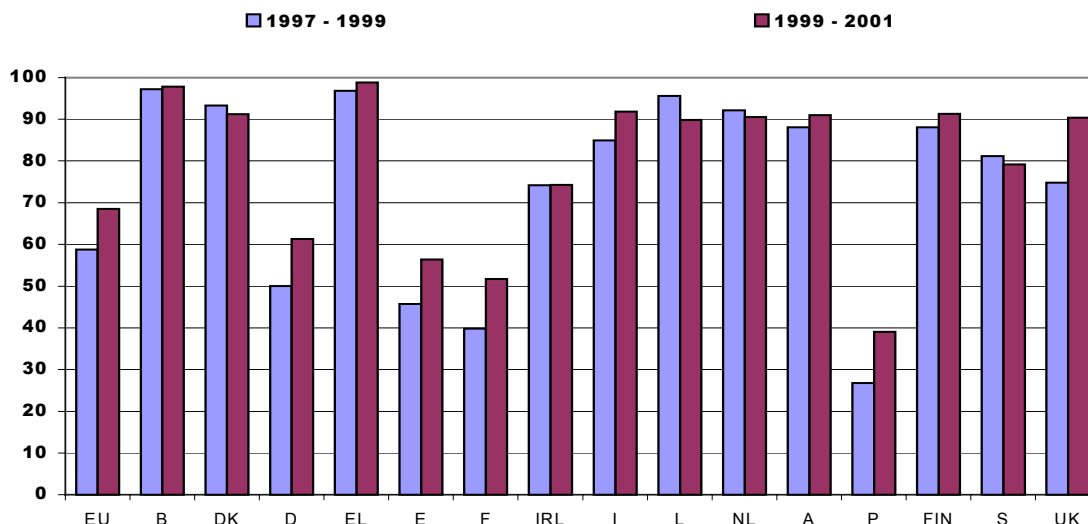
Kilde: Generaldirektorat for Konkurrence

I overensstemmelse med deres tilsagn på ovennævnte møder i Det Europæiske Råd er medlemsstaterne fortsat med at rette støtten mod sådanne horisontale mål af fælles interesse. De seneste tendenser er, at støtte i EU med horisontale mål steg med 10 procentpoint fra perioden 1997-1999 til 1999-2001 (figur 4). Det skyldes især en kraftig stigning (+8 procentpoint i denne periode) i miljøstøtten.

Denne positive tendens så man i forskellig grad i de fleste medlemsstater. I Tyskland, Spanien, Frankrig, Portugal og Det Forenede Kongerige steg andelen af horisontale mål med mindst 10 procentpoint i denne periode.

På EU-plan steg andelen af støtte til forskning og udvikling (F&U) med 3 procentpoint fra 1997-1999 til 1999-2001. I Italien steg andelen af F&U-støtte med 10 procentpoint. Dette skal ses på baggrund af det mål, man satte på Det Europæiske Råds møde i Barcelona, om at EU's samlede udgifter til F&U skal øges til op mod 3 % af BNP i 2010, mens to tredjedele af denne investering skal komme fra den private sektor.

Figur 4: Andel af statsstøtte med horisontale mål, 1997 – 2001



Kilde: Generaldirektorat for Konkurrence

2.2 Kul og stål

Vedrørende kul- og stålsektoren vedtog Kommissionen i 2002 en meddelelse om visse aspekter ved behandlingen af konkurrencesager efter EKSF-traktatens udløb i juli 2002⁷. Kommissionen vedtog desuden en forordning, hvori den fastlægger reglerne for statsstøtte til kulindustrien med henblik på at omstrukturere denne sektor⁸.

Statsstøtten til stålsektoren er faldet betydeligt i de senere år, nemlig fra 330 mio. EUR i 1997 til lidt over 30 mio. EUR i 2001. Over 90 % af støtten til denne sektor gives til miljøbeskyttelse og er klassificeret som miljøstøtte.

Kulsektoren modtog ca. 6,2 mia. EUR i 2001. Støtten til den løbende produktion faldt fortsat støt i overensstemmelse med aftalerne om nedskæringer af støttemængderne til kulindustrien frem til 2005. Figur 8 giver en oversigt over støtte til kulindustrien i perioden 1997 - 2001.

Tabel 8: Statsstøtte til kulminer, 1997 – 2001

	Årligt støttegennemsnit til andet end nuværende produktion (mio. EUR)		Årligt støttegennemsnit til nuværende produktion			
	1997 - 1999	1999 - 2001	1997 - 1999		1999 - 2001	
			i mio. EUR	EUR pr. ansat	i mio. EUR	EUR pr. ansat
EU	2.175,8	1.982,8	5.693,5	49.024	4.672,8	49.004
D	441,6	951,4	4.540,7	62.977	3.541,6	60.922
E	392,9	401,8	776,0	37.415	683,5	40.654
F	621,7	629,6	376,9	35.560	363,6	43.094
UK	719,7	-	-	-	84,0	7.021

Kilde: Generaldirektorat for Konkurrence

⁷ EFT C 152 af 26.6.2002, s. 5.

⁸ Rådets forordning (EF) nr. 1407/2002 af 23. juli 2002 om statsstøtte til kulindustrien.

2.3 Statsstøtte til regionaludvikling og samhørighed

Indledning

På Det Europæiske Råds møde i Stockholm i 2001 opfordrede man medlemsstaterne til at kanalisere støtten i retning af horisontale mål af fælles interesse, herunder samhørighedsmål. Dette indebærer en stigning i støtten til økonomisk og social samhørighed. Man kan dog kun beslutte at yde støtte til regionaludvikling, hvis det kan garanteres, at fordrejningen af konkurrencen opvejes af fordelene ved støtten i form af udvikling af en mindre gunstigt stillet region. For at opnå større samhørighed er det desuden afgørende, at støtten koncentrerer sig om de mindst udviklede regioner. Støttens effektivitet må ikke undergraves af tildeling af uforholdsmæssig stor statsstøtte til ikke-støtteberettigede regioner.

Det er særlig vanskeligt at vurdere omfanget af den økonomiske støtte til EU's regioner. For det første har de enkelte medlemsstater deres egen regionalpolitik, og de bruger en del af deres nationale budget til regionaludvikling, uden at kategorisere det som statsstøtte. I medlemsstater med en føderal struktur, som f.eks. Tyskland, er de regionale myndigheder (delstaterne) desuden ansvarlige for væsentlige udgiftsområder. I andre medlemsstater er der stigende tendens til at give de regionale og lokale myndigheder større beføjelser. Derudover findes der EU's strukturfonde, der finansierer flerårige programmer som partnerskaber mellem regionerne, medlemsstaterne og Kommissionen. Denne form for finansiering er ikke medregnet i resultattavlen, men den påvirker omfanget af statsstøtte øremærket til regionerne, idet en stor del af EU-finansieringen suppleres af nationale midler⁹.

Desuden afsætter de enkelte medlemsstater en del af deres statsstøtte til de mindst udviklede, eller støtteberettigede regioner (se tekstboksen). I praksis kan en støtteordning enten være specifikt øremærket til en støtteberettiget region (eller gruppe af a- eller c-støtteberettigede regioner) eller omfatte hele landet¹⁰. Støtteberettigede regioner vil afgjort også nyde godt af støtte fra ordninger, der omfatter hele landet, men det er ikke muligt at kvantificere denne støtte, da der ikke foreligger oplysninger om de endelige støttemodtagere. Som den næstbedste løsning kan man imidlertid måle al den støtte under en ordning, der er øremærket a-støtteberettigede regioner, uanset hvad det overordnede mål med støtten er¹¹.

⁹ Det skal bemærkes, at en stor del af denne nationale finansiering ikke kan betragtes som statsstøtte, da den vedrører udgifter til infrastruktur m.m.

¹⁰ Der findes en tredje kategori bestående af regioner, som modtager støtte fra de regionale myndigheder, selv om de ikke er berettiget til nogen form for støtte på NUTS II-niveau, fordi den samlede støtte er ubetydelig i fællesskabssammenhæng.

¹¹ På tidligere resultattavler omfattede oplysningerne om regionalstøtte kun støtte, hvis primære mål blev anset for regionalt, og man medregnede derfor ikke støtte til en eller flere specifikke regioner, hvis det primære mål var f.eks. at støtte små og mellemstore virksomheder eller forskning og udvikling.

Definition af støtteberettigede regioner

I medfør af traktatens artikel 87, stk. 3, kan visse områder (regioner) indrømmes en undtagelse fra det princip om uforenelighed, der er fastslået i artikel 87, stk. 1. For det første hedder det i artikel 87, stk. 3, litra a), at "støtte til fremme af den økonomiske udvikling i områder, hvor levestandarden er usædvanlig lav, eller hvor der hersker en alvorlig underbeskæftigelse" kan betragtes som forenelig med fællesmarkedet. A-regionerne svarer i det store og hele til mål nr. 1-områder under EU's strukturfonde. I praksis er en region a-støtteberettiget, hvis den består af en geografisk enhed på NUTS II-niveau¹² med et BNP pr. capita på under 75 % af EU-gennemsnittet. I bilag 1 findes en fuldstændig liste over de a-regioner, der er godkendt for perioden 2000-2006.

For det andet kan støtte betragtes som forenelig med fællesmarkedet i medfør af artikel 87, stk. 3, litra c), hvis den skal "fremme ... udviklingen af visse erhvervsgrøner eller økonomiske regioner, når den ikke ændrer samhandelsvilkårene på en måde, der strider mod den fælles interesse". Artikel 87, stk. 3, litra c) giver større spillerum end artikel 87, stk. 3, litra a) ved definitionen af de vanskeligheder i en region, der kan afhjælpes gennem støtteforanstaltninger. Da den pågældende støtte imidlertid skal gå til regioner, som er mindre gunstigt stillet end dem, der omhandles i litra a), kan kun en lille del af en medlemsstats areal som udgangspunkt være berettiget hertil.

I henhold til retningslinjer for statsstøtte med regionalt sigte (den fulde tekst til 98/C 74/09 kan findes på http://europa.eu.int/comm/competition/state_aid/legislation/) mener Kommissionen som udgangspunkt, at det samlede omfang af støtteberettigede områder i EU skal være mindre end omfanget af ikke-støtteberettigede områder. I praksis betyder det, at regionalstøttens samlede dækning skal være på under 50 % af EU's befolkning. For perioden 2000-2006 har Kommissionen fastsat loftet for regionalstøtte til 42,7 % af EU's befolkning. Der gælder følgende lofter for de enkelte medlemsstater:

Belgien:	30.9%
Danmark:	17.1%
Tyskland:	34.9%
Grækenland:	100%
Spanien:	79.2%
Frankrig:	36.7%
Irland:	100%
Italien:	43.6%
Luxembourg:	32%
Nederlandene:	15%
Østrig:	27.5%
Portugal:	100%
Finland:	42.2%
Sverige:	15.9%
Det Forenede Kongerige:	28.7%

De regioner i en medlemsstat, der er støtteberettigede i medfør af undtagelserne og holder sig under lofterne for intensiteten af støtte til initialinvesteringer eller støtte til jobskabelse i de enkelte regioner, udgør tilsammen den pågældende medlemsstats regionale støttekort (http://europa.eu.int/comm/competition/state_aid/regional/). Retningslinjerne afgrænser også de områder, hvor en yderligere regional bonus i form af højere støtteintensitet kan gives som led i horisontale politikker, f.eks. til små og mellemstore virksomheder .

¹² NUTS er en forkortelse for Nomenclature of territorial units for statistics. http://europa.eu.int/comm/eurostat/ramon/nuts/home_regions_en.html

Statsstøtte øremæket til støtteberettigede regioner

Der foreligger ikke statsstøttedata på niveauer lavere end NUTS II. Dette giver ingen problemer, når statsstøtte til støtteberettigede regioner i medfør af artikel 87, stk. 3, litra a) skal måles, da alle disse regioner er defineret på NUTS I- eller II-niveau. I henhold til artikel 87, stk. 3, litra c) er det imidlertid ofte kun en del af en NUTS II-region, der er støtteberettiget. Det betyder, at der findes to typer c-regioner: En, hvor NUTS II-regionen er totalt støtteberettiget, og en, hvor den kun er delvis støtteberettiget. For eksempel er Berlin i Tyskland en totalt støtteberettiget c-region, mens Bayern kun er en delvis støtteberettiget c-region. I 2001 blev 2,5 % af den samlede EU-støtte (ud over landbrug, fiskeri og transport, som ikke kan opdeles på regioner) forbeholdt totalt støtteberettigede c-regioner. Desuden var yderligere 13 % af støtten øremærket delvis støtteberettigede regioner på NUTS II-niveau. Da der ikke foreligger data om støttemodtagere på NUTS III-niveau eller lavere, kan man desværre ikke afgøre, hvor stor en del af denne støtte der faktisk gik til den støtteberettigede del af regionen. Derfor kan tallene om støtte til støtteberettigede c-regioner i forskellige medlemsstater ikke sammenlignes.

I hele EU var ca. 8 mia. EUR i statsstøtte i 2001 øremærket til a-støttere regioner. Det svarer til lidt under en fjerdedel af den samlede støtte (bortset fra støtte til landbrug, fiskeri og jernbanetransport, som der ikke foreligger regionale data om).

Tabel 9: Statsstøtte øremærket til støtteberettigede a-regioner, 2001

	EU	B	DK	D	EL	E	F	IRL	I	L	NL	A	P*	FIN	S	UK
Samlet støtte minus landbrug, fiskeri og transport, mio. EUR	33463	778	1180	11853	465	2623	6105	706	4120	33	629	547	902	376	506	2639
Støtte til støtteberettigede a-regioner, mio. EUR	8017	-	-	2536	465	697	348	648	2116	-	-	16	902	-	-	288
Støtte til støtteberettigede a-regioner i procent af samlet støtte	24	-	-	21	100	27	6	92	51	-	-	3	100	-	-	11

NB: Der findes ingen støtteberettigede a-regioner i B, DK, NL og S.

* I 2000 skiftede Lissabon og Vale do Tejo status fra 'a' til 'c'. Der foreligger endnu ikke data om specifikke støtteordninger for denne region. Derfor klassificeres al støtte stadig under støtteberettigede a-regioner.

** Dataene omfatter ikke landbrug, fiskeri og transport, som der ikke foreligger regionale oplysninger om. Det er derfor ikke muligt at måle støtten til støtteberettigede a-regioner som en del af den samlede statsstøtte.

Kilde: Generaldirektorat for Konkurrence

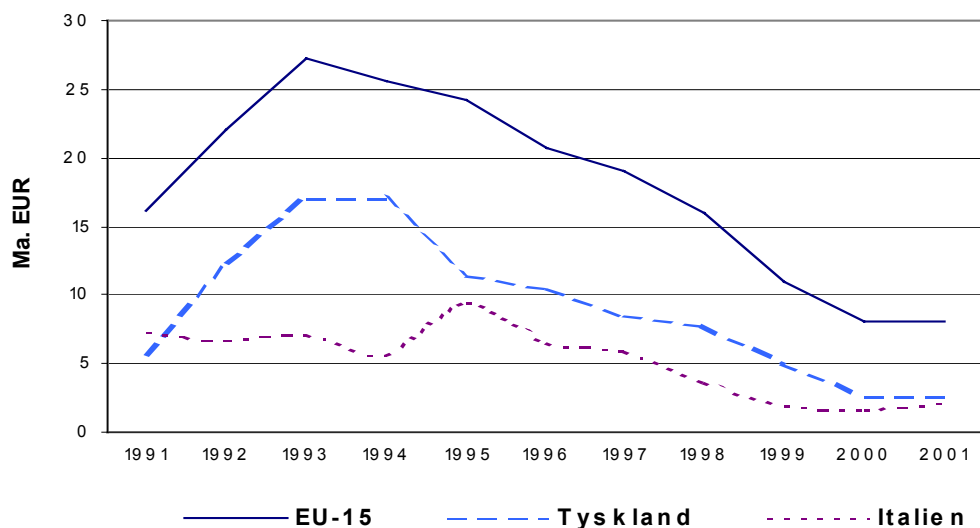
Forskellene mellem, hvor store mængder støtte de enkelte medlemsstater afsætter til støtteberettigede a-regioner, afspejler ikke blot forskelle i regionalpolitikken, men også størrelsen af det enkelte lands støtteberettigede befolkning, og i hvilken udstrækning medlemsstaterne yder støtte på lavere niveauer (tabel 9). I samhørighedslandene er nogle støtteordninger ikke øremærket en bestemt region, men da hele landet er berettiget til støtte på enten a- eller c-niveau¹³, er støtten i praksis forbeholdt støtteberettigede områder.

¹³ Hele Grækenland er et a-støtteberettiget område. I Irland og Portugal er 100 % af befolkningen støtteberettiget, men en del af landet er c-støtteberettiget. I Spanien er 80 % af befolkningen berettiget til a- eller c-støtte, men på NUTS II-niveau er hele landet enten fuldstændigt eller delvis støtteberettiget.

Støtten til a-regionerne, der er næsten identisk med mål nr. 1-regioner under EU's strukturfonde, er faldet drastisk i de senere år, fra 27 mia. EUR i 1993 til 8 mia. EUR i 2001. I 1993 tegnede Tyskland (17 mia. EUR) og Italien (7 mia. EUR) sig for næsten 90 % af det samlede beløb. I Tysklands tilfælde skyldtes det de enorme investeringer i de nye tyske delstater gennem næsten hele 1990'erne. I 2001 udgjorde støtten i disse to medlemsstater stadig over halvdelen af den samlede støtte i EU, men støttens omfang var faldet kraftigt til 2,5 mia. EUR i Tyskland og 2,1 mia. EUR i Italien.

På trods af nedskæringen udgjorde støtte til a-regioner fortsat ca. halvdelen af Italiens samlede støtte i 2001. Derimod udgjorde den tyske støtte til a-regioner 21 % af den samlede støtte i 2001, sammenlignet med over 50 % i 1993. På EU-plan er de tilsvarende procentsatser faldet fra omkring 45 % af den samlede støtte i 1993 til 23 i 2001. Figur 5 viser tendensen for EU-15 og disse to medlemsstater.

Figur 5: Statsstøtte øremæket til støtteberettigede a-regioner, 1991-2001



Nye multisektorale rammebestemmelser for regional investeringsstøtte

I februar 2002 vedtog Kommissionen en større reform for at skabe et hurtigere, enklere og mere pålideligt system til kontrol med offentlig støtte til store investeringer i EU. De nye multisektorale rammebestemmelser om regionalstøtte til store investeringsprojekter træder fuldt ud i kraft den 1. januar 2004 og erstatter de nugældende rammebestemmelser, der har været i kraft siden september 1998. De omfatter en begrænset anmeldelsespligt for store projekter, som opvejes af en betydelig nedskæring i de tilladte støtteniveauer. De nye regler vil også gælde for kunstfiberindustrien og motorkøretøjssektoren, som havde deres egne regler.

Behovet for en restriktiv politik over for regionalstøtte til omfattende og mobile investeringsprojekter (dvs. projekter, som virksomheden kunne gennemføre flere forskellige steder) er alment anerkendt:

- Statsstøttens konkurrencefordrejende virkning forøges i takt med, at andre statsfremkaldte fordrejninger fjernes, og markederne bliver mere åbne og integrerede.
- Store investeringer påvirkes mindre af regionspecifikke problemer i ugunstigt stillede områder.
- Virksomheder, der foretager store investeringer har i reglen betydelig forhandlingsstyrke over for de myndigheder, der yder støtten, hvilket kan føre til løfter om stadigt større støtte, muligvis på et niveau, som er langt højere end det, der er nødvendigt for at udligne de regionale ulemper.

I henhold til de nye rammebestemmelser svarer den faktiske støtteintensitet, som et stort projekt er berettiget til, til det støtteloft, der er fastsat i de regionale støttekort, der automatisk sænkes efter en reduktionsskala. Der kan gives en samhørighedsbonus til meget store projekter, der medfinansieres af EU's strukturfonde. Ved tildelingen heraf vil man ved anvendelse af det nye system tage hensyn til merværdien af disse store medfinansierede projekter for EU's økonomiske og sociale samhørighed.

Rammebestemmelserne indeholder også en liste over sektorer med strukturproblemer. Regionalstøtte til investeringsprojekter i disse sektorer vil ikke blive godkendt over et vist loft, som Kommissionen fastsætter, medmindre den pågældende medlemsstat påviser, at markedet for det pågældende *produkt* vokser hurtigt, selv om *sektoren* regnes for at være i krise (produktion af et bestemt produkt er typisk kun en af aktiviteterne i sektoren).

De nye rammebestemmelser vil være fuldt gyldige fra og med den 1. januar 2004 indtil den 31. december 2009. Der findes nogle overgangsregler for projekter i kunstfiber- og motorkøretøjssektoren.

Regionalstøtte efter 2006

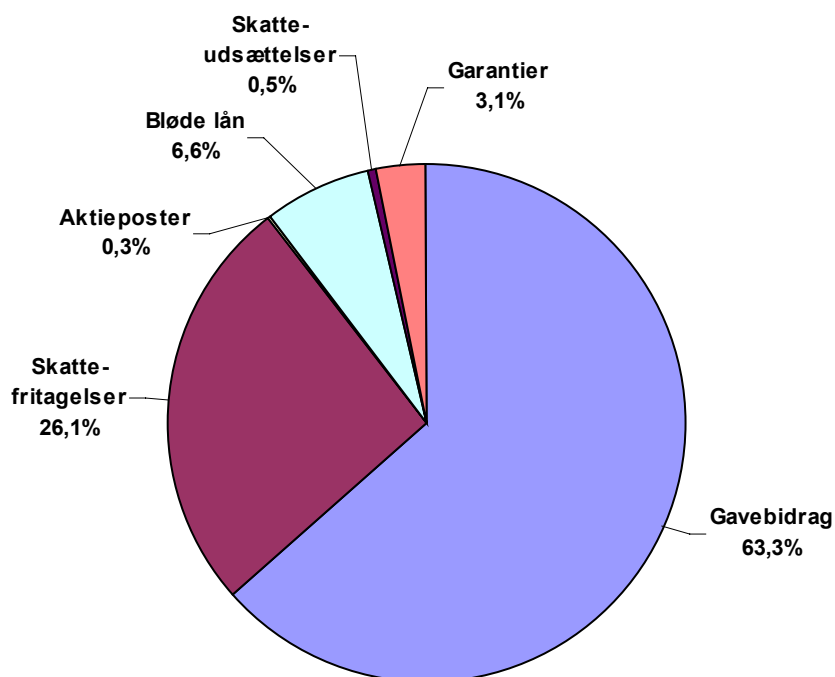
De nugældende regionale støttekort for de 15 medlemsstater gælder indtil 2006. Man har udarbejdet eller er i færd med at udarbejde regionale støttekort for kandidatlandene. For perioden efter 2006 bliver der foretaget en gennemgribende revision af regionalstøtten.

2.4 Statsstøtteinstrumenter

De fleste medlemsstater yder støtte til fremstillingssektoren i form af gavebidrag...

Al statsstøtte udgør en omkostning eller et indtægtstab for de offentlige myndigheder og en fordel for modtagerne. Imidlertid kan det faktiske støtteelement være forskelligt fra det nominelle beløb, der overføres, når der er tale om et subsidieret lån eller en garanti.

Figur 6: Hvert enkelt støtteinstruments andel af den samlede støtte til fremstillingssektoren i EU, 1999 - 2001



Kilde: Generaldirektorat for Konkurrence

... selv om der stadig er betydelige forskelle mellem, hvilke instrumenter der anvendes

I perioden 1999-2001 udgjorde gavebidrag 63 % af al statsstøtte i fremstillingssektoren. Ud over støtte via finansloven gives der støtte gennem skatte- eller socialsikringssystemet. På EU-plan udgør skattefritagelser 26 % af det samlede beløb. Mens Danmark, Spanien, Luxembourg, Finland og Det Forenede Kongerige yder over 85 % af deres støtte i form af gavebidrag, er der andre medlemsstater, som især benytter skattefritagelser, især Tyskland (36 %), Frankrig (39 %) og Irland (77 %). Et lignende instrument er en udsættelse af skatten, som kun anvendes af fire medlemsstater. Skatteudsættelser udgør 5 % af al støtte til fremstillingssektoren i Nederlandene.

Der findes andre former for støtteinstrumenter, der varierer fra den ene medlemsstat til den anden (tabel 10). En af dem er overførsler, hvor støtteelementet består af de renter, modtageren sparer i den periode, hvor den overførte kapital er til hans rådighed. Den finansielle overførsel har form af et blødt lån eller en udsættelse af skatten. Støtteelementer i denne kategori er langt mindre end kapitalværdien af overførslerne. På EU-plan udgør begunstigede lån omkring 7 % af al støtte til fremstillingssektoren. I Spanien, Frankrig, Østrig og Sverige er andelen væsentligt større (ca. 10-12 %).

Støtte kan også ydes ved, at staten overtager aktieposter, hvilket udgør mindre end 1 % af al støtten til fremstillingssektoren i EU. Endelig kan der gives støtte i form af garantier.

Støtteelementerne er langt lavere end de nominelle garantibeløb, fordi de svarer til den fordel, støttemodtageren får gratis eller til en sats, der ligger under markedssatsen, hvis der betales en præmie for at dække risikoen. I 2001 stillede de fleste medlemsstater garantier, selv om denne form for støtte kun udgjorde 3 % af den samlede støtte til fremstillingssektoren i EU.

Tabel 10: Statsstøtte til fremstillingssektoren fordelt på støtteinstrumenter, 1999 - 2001

STØTTETYPE							Procent
	Gave- bidrag	Skatte- fritagelser	Aktieposter	Bløde lån	Skatte- udsættelser	Garantier	
EU	63,3	26,1	0,3	6,6	0,5	3,1	
B	78,7	14,9	0,2	5,5	0,3	0,4	
DK	86,7	10,0	-	2,5	-	0,9	
D	49,9	35,8	0,2	7,2	0,9	6,1	
EL	81,2	18,7	-	0,0	-	0,1	
E	88,1	-	0,7	11,1	-	0,1	
F	47,1	38,7	-	10,4	0,3	3,5	
IRL	18,9	76,8	4,3	-	-	0,0	
I	77,9	17,5	0,3	4,1	-	0,3	
L	94,3	-	-	5,7	-	-	
NL	78,1	8,7	-	5,8	4,9	2,5	
A	82,2	-	0,1	12,3	-	5,4	
P	78,3	11,0	0,9	8,5	-	1,4	
FIN	93,8	1,5	-	4,6	-	0,1	
S	73,8	14,2	1,0	10,8	-	0,2	
UK	96,2	2,6	1,1	0,1	-	-	

DEL 3: RESULTATER AF PROCEDURER I EU

3.1 Registrerede støttesager

Kommissionen fører kontrol med medlemsstaternes statsstøtte ved hjælp af en formel, gennemsigtig procedure efter Rådets forordning (EF) nr. 659/1999. I 2002 registrerede Kommissionen ca. 1 000 sager. Omkring 44 % hørte hjemme i fremstillings- og servicesektoren, 38 % i landbruget, 10 % i fiskeriet og 8 % i transport- og energisektoren.

I Rådets forordning hedder det, at planer om at yde ny støtte skal anmeldes i tilstrækkelig god tid til Kommissionen af den pågældende medlemsstat. I omkring 15 % af de behandlede støttesager var det imidlertid ikke medlemsstaten, men Kommissionen, der måtte indlede kontrolproceduren efter at have fået kendskab til støtten, f.eks. efter en klage.

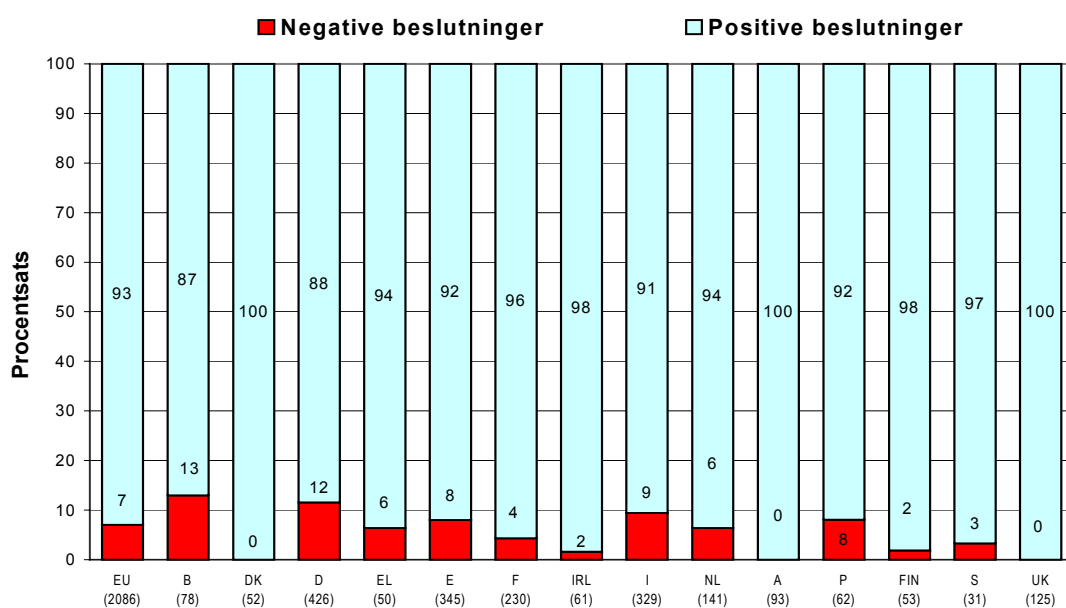
For at lette den administrative byrde i forbindelse med specifikke former for støtte trådte to gruppefritagelser, en for små og mellemstore virksomheder og en for uddannelsesstøtte, i kraft i februar 2001. Som forventet faldt antallet af anmeldelser af disse to former for støtte i 2002, fordi medlemsstaterne benyttede sig af gruppefritagelserne. Kommissionen modtog omkring 102 meddelelser om fritagelse af

uddannelsesstøtte og 128 om fritagelse af støtte til små og mellemstore virksomheder. Fire medlemsstater, Tyskland, Spanien, Italien og Det Forenede Kongerige, tegnede sig for 95 % af meddelelserne, mens de fleste andre medlemsstater ikke har udnyttet mulighederne.

3.2 Kommissionens beslutninger

I langt de fleste tilfælde konkluderer Kommissionen, at den undersøgte støtte er forenelig med statsstøtteregele, og den tillader derfor medlemsstaterne at yde støtten uden at foretage en formel undersøgelse. Det var tilfældet for 87 % af beslutningerne i 2002. Når Kommissionen nærer tvivl om, hvorvidt visse støtteforanstaltninger overholder reglerne, foretager den en formel undersøgelse, hvor tredjemand og alle medlemsstaterne opfordres til at fremsætte bemærkninger. Efter afslutningen af den formelle undersøgelsesprocedure træffer Kommissionen enten en positiv eller betinget beslutning (6 % af beslutningerne i 2002) eller fastslår, at den undersøgte støtte ikke overholder statsstøtteregele og dermed ikke er forenelig med fællesmarkedet, og Kommissionen træffer så en negativ beslutning (7 % af alle beslutninger i 2002). Figur 7 viser, hvor mange uforenelige og forenelige støttesager Kommissionen har undersøgt i perioden 2000-2002.

Figur 7: Negative beslutninger fordelt på medlemsstaterne, 2000-2002



Tallene i parentes viser antallet af beslutninger 2000 - 2002

NB: Under endelige beslutninger er ikke medtaget beslutninger truffet i 2002 om at indlede en formel undersøgelsesprocedure samt rettelser, tilføjelser, forbud m.m. I det samlede antal er heller ikke medregnet beslutninger, hvor Kommissionen fastslog, at den anmeldte støtte ikke indeholdt statsstøtte i henhold til artikel 87, stk. 1. Der blev truffet 30 sådanne beslutninger i 2002. Medregnet under positive beslutninger er de 10 betingede beslutninger, der blev truffet i referenceperioden. Luxembourg er ikke taget med i figuren på grund af det forholdsvis lave antal beslutninger i perioden (10 endelige, hvoraf 8 var positive).

Kilde: Generaldirektorat for Landbrug, Generaldirektorat for Fiskeri, Generaldirektorat for Konkurrence og Generaldirektorat for Transport og Energi.

3.3 Tilbagebetaling af støtte

Kommissionen kan kræve, at den støtte, medlemsstaterne har ydet, som er uforenelig med fællesmarkedet, betales tilbage af støttemodtagerne til de offentlige myndigheder, der tildelte den. Medlemsstaterne skal inddrive støtten øjeblikkeligt i overensstemmelse med landets procedurer herfor. Tabel 11 indeholder en oversigt over den nuværende situation med hensyn til disse krav om tilbagebetaling. I februar 2003 var der 81 sådanne krav, hvoraf 43 vedrørte Tyskland og 18 Spanien.

Tabel 11: Uafsluttede tilbagebetalingsager, februar 2003

Ved at blive gennemført	Indgår i konkurs-procedure	Behandles af national domstol	Behandles af EF-Domstolen	Samlet antal uafsluttede sager
38	27	10	6	81

NB: Procedurer for tilbagebetaling af statsstøtte i andre sektorer end landbrug, fiskeri og transport. Kilde: Generaldirektorat for Konkurrence.

I 2002 traf Kommissionen 19 negative beslutninger, hvori den krævede, at medlemsstaterne inddrev støtte på langt over 1 mia. EUR. Dette tal er lavt sat, da det ikke er muligt at fastslå det nøjagtige omfang af uforenelig støtte i sager, hvor støtten gives til en lang række modtagere gennem en ordning, eller når der bruges en bestemt type instrument, der er vanskelig at kvantificere, f.eks. en garanti.

3.4 Modernisering af statsstøttekontrollen

Kommissionen fortsætter sine bestræbelser for at modernisere og reformere kontrollen med statsstøtte for at forenkle procedurene for enkle statsstøttesager og vil koncentrere sine ressourcer om de værste tilfælde af konkurrencefordrejning. Kommissionen foretog for nylig en detaljeret intern undersøgelse for at finde frem til, hvordan man kunne forenkle og fremskynde procedurene. Som følge af denne undersøgelse har Kommissionens tjenestegrene udpeget en række muligheder for ændringer, som i øjeblikket drøftes indgående med eksperter fra medlemsstaterne. Dette arbejde kan føre til udarbejdelse af gennemførelsesbestemmelser i henhold til artikel 27 i forordning (EF) nr. 659/1999 om form, indhold og andre enkeltheder i forbindelse med anmeldelser, om form, indhold og andre enkeltheder i forbindelse med årlige rapporter, enkeltheder om frister og udregning af frister samt om rentesatsen ved tilbagebetaling af ulovlig støtte, samt andre forslag til forbedring af de nuværende procedurer og arbejdsmetoder.

Mere specifikt har Kommissionen i forbindelse med statsstøtteprocedurer i fiskerisektoren foreslået, at man opgiver den særskilte statsstøtteundersøgelse af medlemsstaternes obligatoriske økonomiske bidrag til projekter, der medfinansieres som led i EU's strukturbistand inden for denne sektor¹⁴.

Kommissionen vil også fortsat gennemgå sine statsstøtteinstrumenter med henblik på en forenkling og for at fjerne eventuelle konflikter mellem de forskellige tekster. Det er en

¹⁴ Forslag til Rådets forordning om ændring af forordning (EF) nr. 2792/1999 om de nærmere regler og betingelser for Fællesskabets strukturforanstaltninger for fiskeriet, artikel 19 om obligatoriske finansielle bidrag og statsstøtte, KOM(2002) 187 endelig af 28.5.2002, s. 11.

kompleks proces, som må forventes at tage flere år. Der er dog allerede gjort en stor indsats.

Med vedtagelsen af de nye multisektorale rammebestemmelser (se punkt 2.3) i 2002 har man fået et meget klarere sæt regler for vurdering af statsstøtte til store regionale investeringsprojekter, som samtidig fjerner behovet for forudgående anmeldelse af mange støtteprojekter, når støtten blot gives som led i en godkendt regional støtteordning. De nye rammebestemmelser samler og konsoliderer samtidig de forskellige tekster, som tidligere gjaldt inden for stål-, kunstfiber og automobilsektoren.

Efter den vellykkede indførelse af gruppefritagelsesforordninger for støtte til små og mellemstore virksomheder og til uddannelse¹⁵ vedtog Kommissionen i 2002 en forordning om en gruppefritagelse for beskæftigelsesstøtte¹⁶. Derved fjernes behovet for forudgående anmeldelse af mange tildelinger af statsstøtte med henblik på oprettelse af arbejdspladser eller støtte til ugunstigt stillede eller handicappede arbejdstagere.

Inden for rammerne af meddelelse fra Kommissionen til Rådet og Europa-Parlamentet - Midtvejsrevision af den fælles landbrugspolitik¹⁷ har Kommissionen allerede vedtaget et udkast til gruppefritagelse for visse typer af statsstøtte til landmænd eller virksomheder, der forarbejder eller markedsfører landbrugsprodukter, op til bestemte lofter. Dermed vil medlemsstaterne få mulighed for at yde forskellige former for landbrugsstøtte uden først at skulle have Kommissionens godkendelse. Når denne gruppefritagelse er blevet vedtaget vil den fremskynde gennemførelsen af nye former for statsstøtte til landbruget. Dette vil igen fremme nationale programmer for forbedring af miljø-, dyrevelfærds- og hygiejnestandarderne i landbrugssektoren.

Desuden fortsætter Kommissionen sit arbejde med at klarlægge forholdet mellem statsstøttereglerne og medlemsstaternes tildeling af compensation for omkostningerne ved at udføre tjenester af almen økonomisk interesse. Et første møde med medlemsstaternes repræsentanter fandt sted i december 2002 på grundlag af et uofficielt dokument, og Kommissionen har siden da modtaget detaljerede kommentarer. Kommissionen er endnu ikke klar til at fastlægge sin holdning endeligt, da Domstolens retspraksis stadig er under udvikling.

I 2003 vil Kommissionen ajourføre gruppefritagelserne for små og mellemstore virksomheder (SMV) og for uddannelsesstøtte, især for at bane vej for en gruppefritagelse for forskning og udvikling for små og mellemstore virksomheder.

Kommissionen vil iværksætte en omfattende revision af retningslinjerne for rednings- og omstrukturingsstøtte med henblik på at udarbejde nye retningslinjer, der kan erstatte de nugældende, der udløber i 2004. Dette spørgsmål vil blive behandlet mere detaljeret i efterårsudgaven af resultattavlen.

Kommissionen vil desuden foretage en revision af de regionale støtteregler, inden de nugældende regler udløber i 2006.

¹⁵ Forordning (EF) nr. 68/2001 og 70/2001.

¹⁶ Forordning (EF) nr. 2204/2002.

¹⁷ KOM(2002) 394 endelig af 10.7.2002.

FORUM FOR STATSSTØTTE

Onlineudgaven af resultattavlen indeholder links til oplysninger om medlemsstaternes og Europa-Parlamentet statsstøttepolitik.

http://europa.eu.int/comm/competition/state_aid/scoreboard/

TEKNISK BILAG

Resultattavlen dækker støtte, som ydes ved hjælp af statsmidler, som defineret i EF-traktatens artikel 87, stk. 1, der ydes af de 15 medlemsstater og er blevet undersøgt af Kommissionen. Derfor er generelle foranstaltninger ikke medregnet. For eksempel regnes en generel skattelettelse for udgifter til forskning og udvikling ikke som statsstøtte, selv om den indgår i medlemsstaternes nationale budgetter som offentlig støtte til forskning og udvikling. EU-midler eller -instrumenter er heller ikke medregnet. Alle statsstøtteoplysninger vedrører gennemførelsen af Kommissionens beslutninger og ikke sager, som stadig behandles, og som kan få betydning for de historiske data, når der er truffet endelig beslutning. Statsstøtteudgifter er opført under det år, de blev afholdt. I sager, der medfører udgifter over en årrække, opføres det samlede beløb for hvert af de år, hvor udgifterne blev afholdt.

Alle data er angivet i millioner (eller milliarder) euro i faste 2000-priser.

Der er brugt følgende symboler på resultattavlen:

- n.a. foreligger ikke
- faktisk lig med nul
- 0 mindre end halvdelen af enheden

Yderligere oplysninger om metoder samt en lang række statistikker kan findes på onlineudgaven af resultattavlen:

http://europa.eu.int/comm/competition/state_aid/scoreboard/

Data til tabel 1 og figur 1

Samlet statsstøtte pr. medlemsstat, i millioner EUR

		1997	1998	1999	2000	2001
EU	Samlet støtte	101.683,8	95.721,3	85.700,6	85.267,1	86.114,1
	Samlet* støtte	51.654,7	48.317,2	39.013,0	38.232,2	33.463,2
B	Samlet støtte	3.224,4	3.271,7	3.311,4	3.320,9	3.330,3
	Samlet* støtte	772,6	874,1	877,9	797,8	778,4
DK	Samlet støtte	1.691,3	1.975,7	2.107,4	2.593,9	2.369,0
	Samlet* støtte	953,5	1.037,8	1.060,1	1.413,5	1.180,4
D	Samlet støtte	29.375,9	27.882,6	26.189,7	24.994,3	23.273,5
	Samlet* støtte	17.291,9	15.882,5	14.611,8	13.953,0	11.853,2
EL	Samlet støtte	1.779,2	1.314,4	1.189,6	1.287,2	1.305,7
	Samlet* støtte	766,6	515,4	412,9	609,7	465,3
E	Samlet støtte	5.816,8	6.196,8	5.280,1	5.209,3	4.658,6
	Samlet* støtte	3.777,7	3.882,7	3.177,5	3.101,7	2.622,8
F	Samlet støtte	20.560,1	18.201,8	16.770,1	16.713,9	15.844,3
	Samlet* støtte	10.920,0	9.798,8	7.435,0	6.964,6	6.105,0
IRL	Samlet støtte	602,6	1.100,6	1.259,9	1.344,7	1.300,7
	Samlet* støtte	347,8	852,5	807,8	718,4	705,7
I	Samlet støtte	17.565,1	15.119,1	11.013,1	12.068,9	11.998,6
	Samlet* støtte	8.679,9	7.423,3	4.173,3	4.511,4	4.120,5
L	Samlet støtte	103,1	262,0	262,3	287,6	273,2
	Samlet* støtte	52,5	55,8	42,0	41,9	33,0
NL	Samlet støtte	2.420,9	3.223,9	3.840,0	3.841,4	3.992,2
	Samlet* støtte	603,4	600,1	763,2	675,8	629,5
A	Samlet støtte	2.366,0	2.229,0	2.123,6	1.987,5	2.056,0
	Samlet* støtte	591,1	531,9	517,5	448,1	546,5
P	Samlet støtte	2.251,9	1.487,7	1.382,2	1.311,0	1.225,1
	Samlet* støtte	1.670,5	1.140,1	1.057,7	978,0	901,8
FIN	Samlet støtte	2.518,7	2.514,9	2.329,7	2.258,3	2.073,9
	Samlet* støtte	523,4	501,3	469,2	464,7	375,5
S	Samlet støtte	1.863,3	2.043,4	1.869,5	1.844,4	1.862,9
	Samlet* støtte	506,2	559,4	561,9	526,1	506,2
UK	Samlet støtte	9.544,3	8.897,7	6.771,9	6.203,7	10.550,1
	Samlet* støtte	4.197,6	4.661,3	3.045,0	3.027,5	2.639,3

Samlet* støtte: Samlet statsstøtte, bortset fra støtte til landbrug, fiskeri og transport.

Kilde: Generaldirektorat for Konkurrence

BNP pr. medlemsstat, i millioner EUR

	1997	1998	1999	2000	2001
EU	7.826.686	8.086.526	8.273.555	8.560.404	8.693.742
B	227.734	232.821	238.577	247.469	249.384
DK	158.760	162.687	166.964	171.668	174.118
D	1.905.104	1.947.243	1.973.621	2.030.000	2.041.685
EL	100.181	110.707	112.951	121.650	128.155
E	536.333	564.012	584.879	609.319	625.651
F	1.289.634	1.331.159	1.365.238	1.416.877	1.442.847
IRL	73.431	84.069	93.587	102.910	108.757
I	1.090.890	1.118.745	1.132.225	1.164.767	1.185.359
L	16.847	18.156	19.106	20.815	21.031
NL	360.267	377.423	389.685	402.599	407.695
A	188.174	195.987	199.975	207.037	208.420
P	101.694	108.009	111.439	115.546	117.453
FIN	112.582	120.082	123.412	130.234	131.079
S	229.958	238.351	249.237	260.120	262.245
UK	1.435.098	1.477.073	1.512.659	1.559.392	1.589.862

Kilde: Eurostats database Newcronos

Data til figur 2

Samlet statsstøtte (minus landbrug, fiskeri og transport) i procent af BNP, 1997 - 2001

	Samlet* statsstøtte		BNP		Samlet* statsstøtte i % af BNP	
	Gennemsnit 1997 - 1999	Gennemsnit 1999 - 2001	Gennemsnit 1997 - 1999	Gennemsnit 1999 - 2001	Gennemsnit 1997 - 1999	Gennemsnit 1999 - 2001
EU	** 46.489,1	36.902,8	** 8.067.388	8.509.233	* 0,58	0,43
B	841,5	818,0	233.044	245.143	0,36	0,33
DK	1.017,2	1.218,0	162.804	170.917	0,62	0,71
D	15.928,7	13.472,7	1.941.990	2.015.102	0,82	0,67
EL	565,0	496,0	107.946	120.919	0,52	0,41
E	3.612,6	2.967,3	561.742	606.617	0,64	0,49
F	9.384,6	6.834,9	1.328.677	1.408.321	0,71	0,49
IRL	** 830,2	744,0	** 88.828	101.751	* 0,93	0,73
I	6.758,8	4.268,4	1.113.953	1.160.784	0,61	0,37
L	50,1	39,0	18.036	20.317	0,28	0,19
NL	655,5	689,5	375.792	399.993	0,17	0,17
A	546,8	504,0	194.712	205.144	0,28	0,25
P	1.289,5	979,2	107.047	114.813	1,20	0,85
FIN	498,0	436,5	118.692	128.241	0,42	0,34
S	542,5	531,4	239.182	257.201	0,23	0,21
UK	3.968,0	2.903,9	1.474.943	1.553.971	0,27	0,19

* Samlet statsstøtte, bortset fra støtte til landbrug, fiskeri og transport.

** Dataene for Irland omhandler perioden 1998- 1999 i stedet for 1997- 1999.

Kilde: Generaldirektorat for Konkurrence

Samlet statsstøtte i procent af BNP, 1997 - 2001

	Samlet statsstøtte		BNP		Samlet statsstøtte i % af BNP	
	Gennemsnit 1997 - 1999	Gennemsnit 1999 - 2001	Gennemsnit 1997 - 1999	Gennemsnit 1999 - 2001	Gennemsnit 1997 - 1999	Gennemsnit 1999 - 2001
EU	* 93.380,9	85.693,9	* 8.067.388	8.509.233	* 1,16	1,01
B	3.269,2	3.320,9	233.044	245.143	1,40	1,35
DK	1.924,8	2.356,8	162.804	170.917	1,18	1,38
D	27.816,1	24.819,2	1.941.990	2.015.102	1,43	1,23
EL	1.427,7	1.260,8	107.946	120.919	1,32	1,04
E	5.764,6	5.049,3	561.742	606.617	1,03	0,83
F	18.510,7	16.442,8	1.328.677	1.408.321	1,39	1,17
IRL	* 1.180,2	1.301,8	* 88.828	101.751	* 1,33	1,28
I	14.565,8	11.693,5	1.113.953	1.160.784	1,31	1,01
L	209,2	274,4	18.036	20.317	1,16	1,35
NL	3.161,6	3.891,2	375.792	399.993	0,84	0,97
A	2.239,5	2.055,7	194.712	205.144	1,15	1,00
P	1.707,3	1.306,1	107.047	114.813	1,59	1,14
FIN	2.454,5	2.220,7	118.692	128.241	2,07	1,73
S	1.925,4	1.858,9	239.182	257.201	0,81	0,72
UK	8.404,6	7.841,9	1.474.943	1.553.971	0,57	0,50

* Dataene for Irland omhandler perioden 1998- 1999 i stedet for 1997- 1999.

Kilde: Generaldirektorat for Konkurrence

Data til tabel 4

Statsstøtte i forskellige sektorer i EU, 1997 - 2001, i millioner EUR.

	1997	1998	1999	2000	2001
Samlet national støtte	101.683,8	95.721,3	85.700,6	85.267,1	86.114,1
heraf til:					
Landbrug	15.561,7	13.275,6	13.139,5	13.080,0	13.024,6
Fiskeri	264,5	319,7	313,3	306,1	297,3
Fremstilling	33.580,2	28.773,4	24.649,2	24.444,8	21.287,3
Kulminer	8.199,2	8.619,4	6.789,3	6.976,6	6.201,0
Transport	34.202,8	33.808,8	33.234,8	33.648,8	39.328,9
Servicesektor	6.812,6	7.432,3	3.809,1	3.346,0	3.071,6
Ikke klassificeret andetsteds*	3.062,8	3.492,1	3.765,5	3.464,7	2.903,4

* Denne kategori omfatter støtte til andre ikke-fremstillingssektorer og til beskæftigelse og uddannelse, som ikke kan klassificeres andetsteds.

Kilde: Generaldirektorat for Konkurrence

Data til tabel 6 og figur 3

Statsstøtte til fremstillingssektoren* i medlemsstaterne, i millioner EUR

	1997	1998	1999	2000	2001	Gennemsnit 1997 - 1999	Gennemsnit 1999 - 2001
EU	33.580,2	28.773,4	24.649,2	24.444,8	21.287,3	** 29148,2	23.460,4
B	643,0	710,9	728,5	582,4	604,5	694,1	638,5
DK	752,8	666,6	665,7	1.040,0	604,4	695,0	770,0
D	11.449,6	10.499,7	9.533,4	9.087,1	7.576,9	10.494,2	8.732,5
EL	766,6	515,2	405,6	602,5	462,1	562,5	490,1
E	1.877,8	1.826,3	1.113,1	1.146,6	1.041,3	1.605,7	1.100,3
F	5.458,7	4.292,9	4.380,3	4.009,9	3.304,6	4.710,7	3.898,3
IRL	142,1	634,4	533,4	501,2	459,1	** 583,9	497,9
I	8.436,2	5.955,8	3.633,5	3.988,7	3.904,8	6.008,5	3.842,3
L	52,5	53,0	38,4	38,1	28,8	48,0	35,1
NL	578,9	575,2	716,3	641,7	595,3	623,5	651,1
A	531,3	484,2	459,0	405,5	497,3	491,5	453,9
P	230,8	192,6	266,7	224,3	202,6	230,0	231,2
FIN	458,2	434,1	418,2	420,1	335,5	436,8	391,2
S	356,3	431,1	436,8	398,2	380,0	408,0	405,0
UK	1.845,5	1.501,3	1.320,4	1.358,6	1.290,1	1.555,7	1.323,0

* Se definitionen i punkt 1.3

Kilde: Generaldirektorat for Konkurrence

Data til tabel 7

Statsstøtte til horisontale mål og bestemte sektorer, 1997-1999, i % af den samlede støtte med undtagelse af landbrug, fiskeri og transport.

Procentsats af samlet støtte minus landbrug, fiskeri og transport																
	EU*	B	DK	D	EL	E	F	IRL*	I	L	NL	A	P	FIN	S	UK
Horisontalmål	59	97	93	50	97	46	40	74	85	96	92	88	27	88	81	75
Forskning og udvikling	9	16	17	8	0	6	11	1	4	9	25	32	1	33	18	5
Miljø	3	1	25	5	0	0	0	-	0	4	6	10	-	1	18	1
SW	12	24	1	9	2	7	11	0	33	21	3	16	2	14	7	8
Handel	1	1	4	0	0	0	1	0	0	1	5	-	0	8	-	1
Energisparelser	1	0	16	1	-	1	0	1	0	-	24	0	1	8	6	0
Beskæftigelsesstøtte	2	12	12	1	-	4	0	4	3	-	0	3	7	9	2	-
Udbannelsesstøtte	5	4	17	0	-	18	0	1	-	-	0	-	7	-	4	36
Andremål (1)	26	40	1	26	94	10	15	68	44	60	28	25	9	13	26	24
Særskilte sektorer	41	3	7	50	3	54	60	26	15	4	8	12	73	12	19	25
Skibsbygning	3	-	4	2	1	13	3	-	2	-	3	-	1	8	-	0
Andre fremstillingssektorer (2)	8	1	0	15	1	7	8	1	5	0	-	5	4	2	-	0
Andre ikke-fremstillingssektorer	0	-	-	0	-	1	0	3	0	-	0	-	-	-	-	-
KU	17	-	-	31	-	32	11	-	-	-	-	-	-	-	-	18
Turisme	1	1	1	1	-	1	0	0	1	-	-	7	3	-	-	0
Finansielle tjenesteydelser	9	-	-	1	-	-	36	21	6	-	-	-	1	-	-	0
Møder, kultur og serviceydelser	4	1	2	0	0	1	3	2	1	4	4	-	64	3	19	7
Samlet støtte minus landbrug, fiskeri og transport, i mio. EUR	46.489	842	1.017	15.929	565	3.613	9.385	830	6.759	50	656	547	1.289	488	543	3.968

* Dataene for Irland omhandler perioden 1998-1999 i stedet for 1997-1999.

(1) Blandt andet støtte til generel regionaludvikling, som ikke er klassificeret andetsteds.

(2) Omfatter støtte til stålsektoren samt rednings- og omstrukturingsstøtte, der ikke er klassificeret andetsteds.

Kilde: Generaldirektorat for Konkurrence

Statsstøtte til horisontale mål og bestemte sektorer, 1999- 2001, i % af den samlede støtte med undtagelse af landbrug, fiskeri og transport.

Procentsats af samlet støtte minus landbrug, fiskeri og transport																
	EU	B	DK	D	EL	E	F	IRL	I	L	NL	A	P	FIN	S	UK
Horisontalmål	68	98	91	61	99	56	52	74	92	90	91	91	39	91	79	90
Forskning og udvikling	12	18	10	11	1	9	12	1	14	19	25	35	2	37	16	8
Miljø	10	2	33	21	1	1	1	-	0	3	11	13	-	1	30	4
SMV	14	23	1	7	4	8	19	0	44	28	8	16	7	12	9	9
Handel	1	0	1	0	-	0	2	0	0	1	4	-	0	6	-	0
Energibesparelser	2	0	12	1	-	1	1	0	0	-	17	1	0	15	10	0
Beskæftigelsesstøtte	3	16	18	1	-	6	0	6	5	-	0	4	8	7	-	-
Utbildningsstøtte	6	4	16	0	-	19	0	2	0	-	-	-	12	0	3	45
Andermål (1)	21	34	1	20	98	14	15	64	28	40	25	22	9	14	10	24
Særligsektorer	31	2	9	39	1	44	48	26	8	10	9	9	61	9	21	10
Skibsbygning	2	-	6	2	-	1	3	-	2	-	4	-	-	5	-	0
Andre fremstillingssektorer (2)	2	0	0	3	-	4	3	1	1	0	-	3	5	1	-	0
Andre ikke-fremstillingssektorer	0	-	-	0	-	1	0	2	0	-	0	-	-	-	-	-
Kul	18	-	-	33	-	37	15	-	-	-	-	-	-	-	-	3
Turisme	1	1	0	1	-	0	0	1	3	-	-	6	4	-	-	0
Finansielle tjenesteydelser	5	-	-	0	-	-	24	18	2	-	-	-	1	-	-	-
Møder, kultur og serviceydelser	3	1	2	0	1	1	3	4	0	10	5	-	51	3	21	6
Samlet støtte minus landbrug, fiskeri og transport, i mio. EUR	36.903	818	1.218	13.473	496	2.967	6.835	744	4.268	39	689	504	979	436	531	2.904

- (1) Blandt andet støtte til generel regionaludvikling, som ikke er klassificeret andetsteds.
 (2) Omfatter støtte til stålsektoren samt rednings- og omstrukturingsstøtte, der ikke er klassificeret andetsteds.

Kilde: Generaldirektorat for Konkurrence

Data til figur 4

Andel af statsstøtte med horisontale mål, 1997 - 2001

	Støtte til horisontale mål i mio. EUR		Samlet støtte** i mio. EUR		Støtte til horisontale mål i % af samlet støtte**	
	Gennemsnit 1997 - 1999	Gennemsnit 1999 - 2001	Gennemsnit 1997 - 1999	Gennemsnit 1999 - 2001	1997 - 1999	1999 - 2001
EU	* 27372	25.294,2	* 46489	36.902,8	58,9	68,5
B	818,1	800,4	841,5	818,0	97,2	97,8
DK	948,7	1.110,7	1.017,2	1.218,0	93,3	91,2
D	7.975,7	8.259,2	15.928,7	13.472,7	50,1	61,3
EL	547,1	490,1	565,0	496,0	96,8	98,8
E	1.652,0	1.675,0	3.612,6	2.967,3	45,7	56,4
F	3.744,0	3.538,3	9.384,6	6.834,9	39,9	51,8
IRL	* 616	552,9	* 830	744,0	74,2	74,3
I	5.744,0	3.921,3	6.758,8	4.268,4	85,0	91,9
L	47,9	35,1	50,1	39,0	95,6	89,9
NL	603,9	624,4	655,5	689,5	92,1	90,6
A	481,6	458,7	546,8	504,0	88,1	91,0
P	345,2	382,7	1.289,5	979,2	26,8	39,1
FIN	438,6	398,7	498,0	436,5	88,1	91,3
S	440,3	421,0	542,5	531,4	81,2	79,2
UK	2.969,0	2.625,7	3.968,0	2.903,9	74,8	90,4

* Dataene for Irland omhandler perioden 1998- 1999 i stedet for 1997-1999.

** Samlet statsstøtte, bortset fra støtte til landbrug, fiskeri og transport.

Kilde: Generaldirektorat for Konkurrence

Data til figur 5

Statsstøtte øremæket til støtteberettigede a-regioner, 1991- 2001

		1991	1992	1993	1994	1995	1996	1997	1998	1999	2000	2001
EU	mio. EUR	16.115	22.128	27.260	25.583	24.145	20.786	19.088	15.973	11.018	8.070	8.016
	% af total*	33	39	44	46	46	37	37	33	28	21	24
D	mio. EUR	5.704	12.386	17.081	17.112	11.432	10.471	8.602	7.782	5.013	2.646	2.536
	% af total*	29	48	55	59	58	55	50	49	34	19	21
EL	mio. EUR	1.097	1.172	683	316	759	633	767	515	413	610	465
	% af total*	100	100	100	100	100	100	100	100	100	100	100
E	mio. EUR	397	291	497	491	579	659	616	698	802	799	697
	% af total*	19	11	18	20	13	18	16	18	25	26	27
F	mio. EUR	470	363	448	421	438	522	662	863	576	360	348
	% af total*	6	4	5	7	9	5	6	9	8	5	6
IRL	mio. EUR	208	236	238	192	217	283	348	853	808	640	647
	% af total*	100	100	100	100	100	100	100	100	100	89	92
I	mio. EUR	7.383	6.728	7.213	5.660	9.381	6.526	5.896	3.607	1.957	1.692	2.116
	% af total*	63	55	54	51	71	54	68	49	47	38	51
A	mio. EUR					46	33	32	37	38	11	16
	% af total*					9	6	5	7	7	2	3
P	mio. EUR	504	628	721	939	640	1.116	1.671	1.140	1.058	978	902
	% af total*	100	100	100	100	100	100	100	100	100	100	100
UK	mio. EUR	352	324	378	451	652	544	495	477	354	334	288
	% af total*	11	13	29	15	15	12	12	10	12	11	11

* Samlet statsstøtte, bortset fra støtte til landbrug, fiskeri og transport.

Kilde: Generaldirektorat for Konkurrence

Data til figur 7

		Godkendt uden indsigelser	Procedure afsluttet med:			Negative beslutninger i %af total			Godkendt uden indsigelser	Procedure afsluttet med:			Negative beslutninger i %af total
			Positiv beslutning	Betinget beslutning	Negativ beslutning					Positiv beslutning	Betinget beslutning	Negativ beslutning	
EU	2000	571	28	4	53	8,1	I	2000	92	7	1	15	13,0
	2001	591	37	1	42	6,3		2001	61	9	1	7	9,0
	2002	663	38	5	53	7,0		2002	113	13	1	9	6,6
B	2000	23	0	0	5	17,9	L	2000	4	0	0	0	0,0
	2001	21	2	0	3	11,5		2001	2	0	0	0	0,0
	2002	22	0	0	2	8,3		2002	2	0	0	2	50,0
DK	2000	11	0	0	0	0,0	NL	2000	48	1	1	5	9,1
	2001	23	0	0	0	0,0		2001	38	3	0	2	4,7
	2002	18	0	0	0	0,0		2002	40	1	0	2	4,7
D	2000	95	9	1	12	10,3	A	2000	31	2	0	0	0,0
	2001	123	11	0	14	9,5		2001	36	1	0	0	0,0
	2002	126	11	1	23	14,3		2002	23	0	0	0	0,0
EL	2000	9	0	0	1	10,0	P	2000	16	1	0	1	5,6
	2001	16	1	0	0	0,0		2001	15	0	0	0	0,0
	2002	21	0	0	2	8,7		2002	21	4	0	4	13,8
E	2000	104	3		8	6,9	FIN	2000	22	2	0	0	0,0
	2001	112	3	0	12	9,4		2001	9	1	0	0	0,0
	2002	91	4	1	6	5,9		2002	18	0	0	1	5,3
F	2000	58	0	0	4	6,5	S	2000	13	1	0	1	6,7
	2001	68	3	0	4	5,3		2001	5	0	0	0	0,0
	2002	87	3	1	2	2,2		2002	11	0	0	0	0,0
IRL	2000	17	2	0	1	5,0	UK	2000	28	0	0	0	0,0
	2001	20	0	0	0	0,0		2001	42	3	0	0	0,0
	2002	21	0	0	0	0,0		2002	49	2	1	0	0,0

Kilde: Kommissionens database Integrated State Aid Information System

BILAG 1

Liste over regioner på NUTS II-niveau, der falder ind under artikel 87, stk. 3, litra a)

ÖSTERREICH	BURGENLAND
DEUTSCHLAND	BRANDENBURG
	MECKLENBURG-VORPOMMERN
	CHEMNITZ
	DRESDEN
	LEIPZIG
	DESSAU
	HALLE
	MAGDEBURG
	THÜRINGEN
ESPAÑA	GALICIA
	ASTURIAS
	CASTILLA-Y-LEON
	CASTILLA-LA MANCHA
	EXTREMADURA
	COMUNIDAD VALENCIANA
	ANDALUCIA
	MURCIA
	CEUTA Y MELILLA
	CANARIAS
SUOMI / FINLAND	ITA-SUOMI
FRANCE	GUADELOUPE
	MARTINIQUE
	GUYANE
	REUNION
ELLADA	ALLE REGIONER
IRELAND	BORDER, MIDLAND AND WESTERN
ITALIA	CAMPANIA
	PUGLIA
	BASILICATA
	CALABRIA
	SICILIA
	SARDEGNA
PORTUGAL	NORTE
	CENTRO
	ALENTEJO
	ALGARVE
	ACORES
	MADEIRA
UNITED KINGDOM	MERSEYSIDE
	SOUTH YORKSHIRE
	CORNWALL AND ISLES OF SCILLY
	WEST WALES AND THE VALLEYS

NB: Nordirland (Det Forenede Kongerige), som indtil 2000 havde a-status, fik en særlig c-status for perioden 2000-2006. På resultattavlen betragtes Nordirland imidlertid som sidestillet med en a-region på grund af den forholdsvis store støtteintensitet i området.