

Medlemmerne af Folketingets Europaudvalg
og deres stedfortrædere

Asiatisk Plads 2
DK-1448 København K
Telefon +45 33 92 00 00
Telefax +45 32 54 05 33
E-mail: um@um.dk
<http://www.um.dk>
Girokonto 3 00 18 06

Bilag
Div.

Journalnummer
400.C.2-0

Kontor
EUK

10. november 2010

SVAR PÅ UDVALGSSPØRGSMÅL

Piratfiskeri langs afrikanske kyster

Til underretning for Folketingets Europaudvalg vedlægges Fødevareministeriets besvarelse af spørgsmålene nr. 13-20 ad EEU alm. del af den 13. oktober 2010 vedrørende piratfiskeri langs afrikanske kyster.

Lene Espersen



Folketingets Europaudvalg

København, den 10. november 2010

Sagsnr.: 7549

Dok.nr.: 153717

FVM 815

Folketingets Europaudvalg har i brev af 13. oktober 2010 stillet følgende spørgsmål nr. 18 (Alm. del) som hermed besvares. Spørgsmålet er stillet efter ønske fra Pia Olsen Dyhr (SF).

Spørgsmål 18:

”Hvor stort et problem er der efter ministerens opfattelse med fiskeriflådens overkapacitet på europæisk plan?”

Svar:

Folketingets Europaudvalg stillede i brev af 21. april 2010 spørgsmål nr. 1 (KOM(2009)0163), hvor udvalget anmodede om en oversigt over overkapaciteten i fiskerflåden i Danmark og øvrige medlemslande. Der henvises til besvarelsen af dette spørgsmål den 20. maj 2010, som gengives i det følgende:

”Fiskerflådens kapacitet har traditionelt været opgjort ved enten flådens samlede motor-kraft (målt i kiloWatt (kW)), den samlede tonnage eller fartøjernes længde (antal fartøjer pr. nærmere definerede længde-kategorier).

./.
Opgørelser over motorkraft, tonnage eller længde er anvendelige i forhold til at kunne konstatere bevægelser i den nationale fiskerflådes samlede kapacitet. Der vedlægges kopi af to diagrammer, som viser udviklingen i udvalgte EU-landes flådekapacitet fra 1993 til 2010 (Uddrag af Kommissionens Power Point præsentation i forbindelse med seminaret ”Small scale coastal fisheries under the CFP reform”, afholdt af Kommissionen den 25. februar 2010).

Af diagrammerne fremgår det, at Danmark er det af de udvalgte lande, som har reduceret sin kapacitet målt i tonnage mest (reduktion på 46 % i perioden 1. januar 1992 til 1. januar 2010).

For at kunne afdække, hvorvidt der eksisterer overkapacitet er det imidlertid nødvendigt at sammenholde fiskerikapacitet med fiskerimuligheder.

EU's medlemsstater har siden 2003 været forpligtet til årligt at tilsende Kommissionen en rapport om landenes bestræbelser i det foregående år på at skabe en bæredygtig ligevægt mellem flådekapacitet og fiskerimuligheder, jf. Rådets forordning (EF) nr. 2371/2002 og Kommissionens forordning (EF) nr. 1438/2003.

Generelt har det dog vist sig vanskeligt for medlemslandene ud fra foreliggende datagrundlag at udarbejde valide analyser af overkapaciteten. På denne baggrund udarbejdede Kommissionen i samarbejde med Den Videnskabelige, Tekniske og Økonomiske Komité for Fiskeri (STECF) i 2008 en række retningslinjer for at understøtte medlemslandenes analyser.

I Kommissionens årsrapport (*Årsrapport fra Kommissionen til Europa-Parlamentet og Rådet om medlemsstaternes bestræbelser i 2008 på at opnå en bæredygtig ligevægt mellem fiskerikapacitet og fiskerimuligheder*) af 25. februar 2010 (KOM(2010) 60) redegøres der for, at de fleste af medlemsstaternes rapporter ikke indeholdt tilstrækkelige beskrivelser af landenes fiskerflåder i forhold til fiskeriet. Dette har betydet, at Kommissionen ikke har kunnet analysere medlemsstaternes bestræbelser på at skabe ligevægt mellem fiskeflådens kapacitet og de disponible fiskerimuligheder.

Kommissionen anerkender, at der er problemer med at tilvejebringe bestemte data, hvilket man vil arbejde videre med løsninger på, og finder blandt andet på den baggrund, at kommende årsrapporter sandsynligvis vil give et bedre grundlag for at afgøre, i hvilket omfang medlemsstaterne har bestræbt sig på at bringe ligevægt mellem kapacitet og fiskerimuligheder.

I årsrapporten er gengivet resumé af medlemsstaternes rapporter. Rapporten kan læses på <http://eur-lex.europa.eu/LexUriServ/LexUriServ.do?uri=COM:2010:0060:FIN:DA:PDF>

På baggrund af den videnskabelige rådgivning fremhæver Kommissionen i årsrapporten, at *"Ifølge den videnskabelige vurdering befiskes 30 % af de bestande, som der foreligger data for, uden for sikre biologiske grænser, og 80 % befiskes over det maksimalt bæredygtige udbytte."*

På baggrund heraf konkluderer Kommissionen, at *"... kapacitetsreduktionerne ikke [synes] at være store nok til, at der kan opnås bæredygtig ligevægt mellem kapaciteten og fiskerimulighederne på kort sigt, især fordi de tekniske fremskridt, der skønnes at være af samme størrelsesorden som de iagttagede kapacitetsreduktioner, opvejer deres virkning."*

Som ovenfor beskrevet er det reelt ikke muligt for nuværende at opgøre de enkelte landes (eventuelle) overkapacitet.

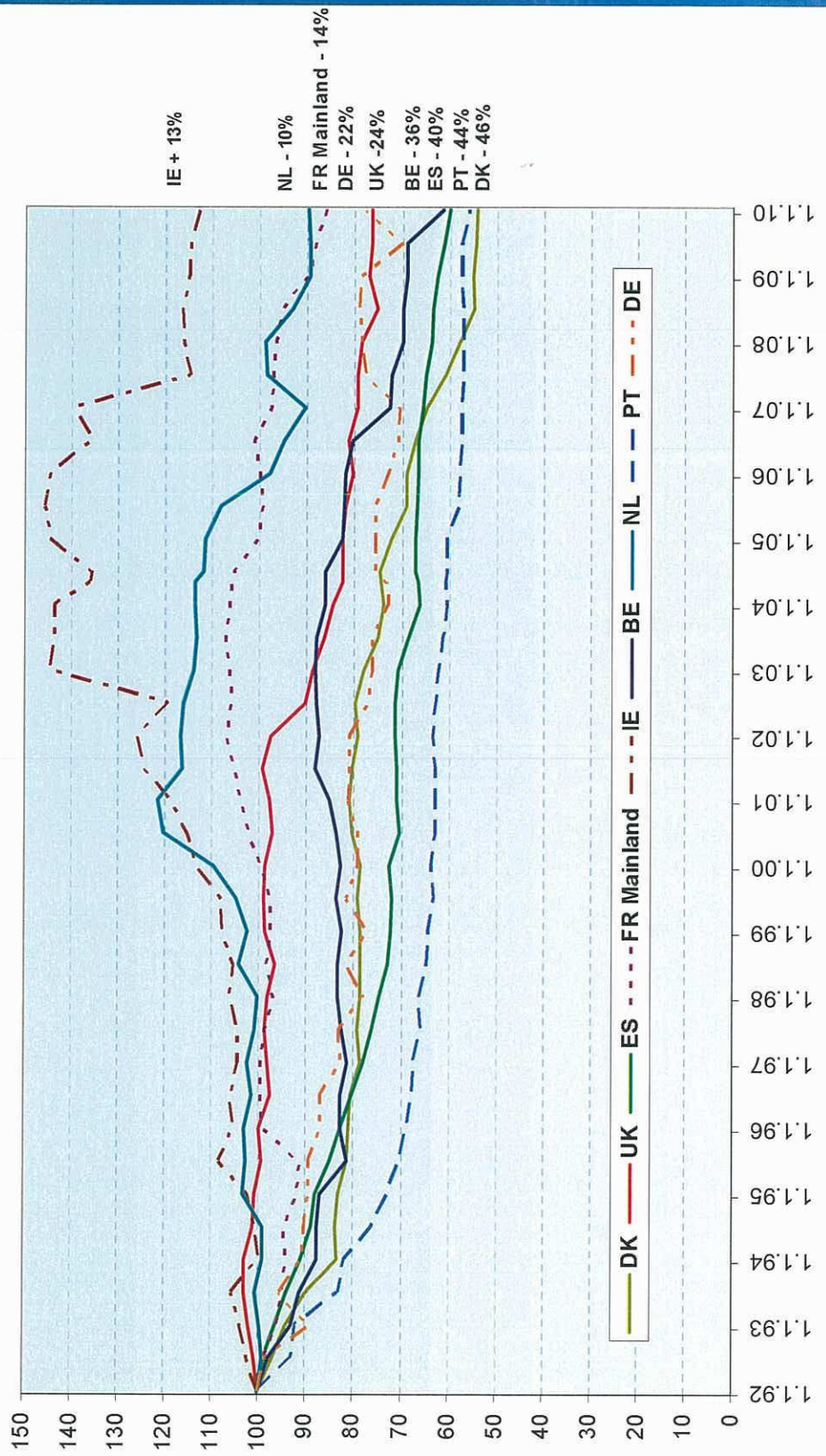
Ifølge Kommissionen er der dog samlet set ikke tvivl om, at der på EU-plan eksisterer overkapacitet i fiskeflåden.

Kapacitetsreduktion indgår derfor som et væsentligt emne i drøftelserne i forbindelse med reformen af den fælles fiskeripolitik."



Fishing capacity trends

Trend in the tonnage of some EU fleets 1992 - 2009
Index 100 on 1-1-1992



Source: EU fishing fleet register 11 January 2010



Fishing capacity trends

Trend in the tonnage of some EU fleets 1992 - 2009

Index 100 on 1-1-1992 or on accession date

