



Bruxelles, den 9.12.2014
COM(2014) 725 final

Forslag til

EUROPA-PARLAMENTETS OG RÅDETS AFGØRELSE

**om mobilisering af Den Europæiske Fond for Tilpasning til Globaliseringen i henhold til punkt 13 i den interinstitutionelle aftale af 2. december 2013 mellem Europa-Parlamentet, Rådet og Kommissionen om budgetdisciplin, om samarbejde på budgetområdet og om forsvarlig økonomisk forvaltning
(ansøgning EGF/2013/007 BE/Hainaut steel (Duferco-NLMK fra Belgien))**

BEGRUNDELSE

BAGGRUND FOR FORSLAGET

1. Betingelserne for økonomisk støtte fra Den Europæiske Fond for Tilpasning til Globaliseringen (EGF) for ansøgninger, der er indsendt inden den 31. december 2013, er fastsat i Europa-Parlamentets og Rådets forordning (EF) nr. 1927/2006 af 20. december 2006 om oprettelse af Den Europæiske Fond for Tilpasning til Globaliseringen ("EGF-forordningen")¹.
2. Den 27. september 2013 indgav Belgien ansøgning EGF/2013/007 BE/Hainaut steel (Duferco-NLMK) om økonomisk støtte fra EFG efter afskedigelser i forbindelse med lukningen af Duferco Belgium SA ("Duferco") og personalenedskæringer hos NLMK La Louvière SA ("NLMK"), som begge er beliggende i La Louvière². Ansøgningen blev suppleret med yderligere oplysninger frem til den 4. juli 2014.
3. Efter en gennemgang af ansøgningen konkluderer Kommissionen i overensstemmelse med de gældende bestemmelser i EGF-forordningen, at betingelserne for økonomisk EGF-støtte er opfyldt.

RESUMÉ AF ANSØGNINGEN

EGF-ansøgning:	EGF/2013/007 BE/Hainaut steel (Duferco-NLMK)
Medlemsstat:	Belgien
Dato for indgivelse af ansøgningen:	27.9.2013
Interventionskriterium:	Artikel 2, litra b), i EGF-forordningen
Berørt(e) region(er) (på NUTS 2-niveau):	BE32 Prov. Hainaut
Økonomisk(e) aktivitetssektor(er) (NACE rev. 2 hovedgruppe):	Hovedgruppe 24 "Fremstilling af metal"
Referenceperiode:	22.1.2013-22.10.2013
Dato for iværksættelse af individualiserede tilbud til de arbejdstagere, der er tiltænkt støtte:	1.6.2013
Antal afskedigelser i referenceperioden:	708
Antal personer, der forventes at deltage i foranstaltningerne:	701
Budget til de individualiserede tilbud:	1 891 134 EUR
Budget til gennemførelse af EGF:	72 778 EUR (3,7 % af de samlede omkostninger)
Budget i alt:	1 963 912 EUR
Økonomisk støttebeløb, som EGF anmodes om:	981 956 EUR (50 % af de samlede omkostninger)

VURDERING AF ANSØGNINGEN

Sammenhæng mellem afskedigelserne og de gennemgribende strukturelle ændringer i verdenshandelsmønstrene, som kan tilskrives globaliseringen

4. De berørte selskaber er Duferco og NLMK. Duferco fremstiller flade produkter (slabs) og lange produkter (billets, tråd). NLMK fremstiller flade produkter (varmvalsede og koldvalsede produkter, bånd). De berørte økonomiske aktivitetssektorer er klassificeret under NACE rev. 2³ hovedgruppe 24 "Fremstilling af metal".

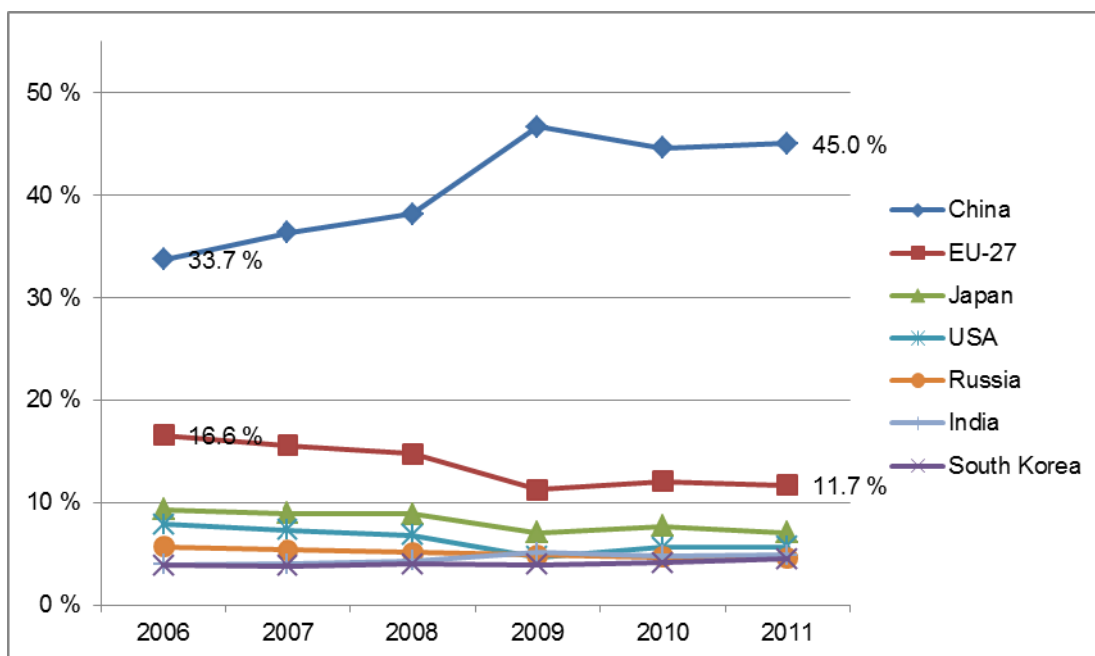
¹ EUT L 406 af 30.12.2006, s. 1.

² Duferco var kunde hos Carsid, som var en del af et joint venture mellem Duferco og NLMK i perioden 2006-2011. Denne ansøgning er derfor knyttet til ansøgning EGF/2013/002 BE/Carsid.

³ Statistisk nomenklatur for økonomiske aktiviteter, rev. 2.

5. For at fastslå, at der findes en sammenhæng mellem afskedigelserne og de gennemgribende strukturelle ændringer i verdenshandelsmønstrene, som kan tilskrives globaliseringen, anfører de belgiske myndigheder, at sektoren for produktion af stål har været genstand for alvorlige økonomiske forstyrrelser, herunder navnlig et hurtigt fald i EU's markedsandel. I betragtning af mangfoldigheden af produkter, der fremstilles af Duferco og NLMK, og med henblik på at identificere gennemgribende strukturelle ændringer i verdenshandelsmønstrene er det relevant at undersøge markedet for råstål i sin helhed som en erstatningsindikator for handelsmønstrene for Dufercos og NLMK's specifikke produktkategorier (flade produkter, lange produkter, bånd), navnlig da nogle af disse produkter er mellemprodukter, der kan anvendes til fremstilling af andre forarbejdede produkter (f.eks. billets til fremstilling af tråd, flade produkter til fremstilling af bånd).
6. Ifølge de data, som de belgiske myndigheder henviser til⁴, faldt produktionen af råstål mellem 2006 og 2011 i EU-27 fra 206,9 mio. ton til 177,7 mio. ton (-14,1 %, dvs. en årlig tilbagegang på 3,0 %⁵), mens produktionen på verdensplan steg fra 1 249,0 mio. ton til 1 518,3 mio. ton (+21,6 %, dvs. en årlig fremgang på 4,0 %). Det har ført til et fald i markedsandelen for EU-27 i produktionen af råstål målt i mængde fra 16,6 % i 2006 til 11,7 % i 2011 (-29,4 %, dvs. en årlig tilbagegang på 6,7 %). Til sammenligning steg Kinas andel i den samme periode fra 33,7 % til 45,0 % (+33,6 %, dvs. en årlig fremgang på 6,0 %), mens markedsandelen for de fem andre største producenter (som tilsammen tegner sig for ca. 25 til 30 % af den globale produktion) enten faldt, om end i mindre omfang end for EU-27 (Japan, USA og Rusland), eller steg let (Sydkorea og Indien). Disse data viser således et hurtigt fald i EU's markedsandel i sektoren for produktion af råstål på verdensplan.

Markedsandel af produktionen af råstål på verdensplan (mængde)



Kilde: World Steel Association, egne beregninger.

7. Virkningerne af disse ændringer i handelsmønstrene er blevet forværret af andre faktorer, som f.eks. et fald i efterspørgslen efter stål i automobilindustrien og i

⁴ Kilde: World Steel Association, *Steel Statistical Yearbook 2012*.

⁵ Samlet årlig vækstrate.

bygge- og anlægssektoren i EU som følge af den økonomiske krise og en relativ stigning i produktionsomkostningerne (råvarer, energi, miljørestriktioner osv.). Disse faktorer har skadet konkurrenceevnen for EU's stålindustri, og har medført, at et stort antal arbejdspladser i stålsektoren i de senere år er gået tabt på grund af lukninger af anlæg og omstrukturering af flere stålproducenter i Europa⁶. Mellem 2008 og 2013 faldt antallet af beskæftigede i metalindustrien (NACE rev. 2, hovedgruppe 24 "Fremstilling af metal") i EU-27 med ca. 280 000 fra 1,44 mio. til 1,16 mio. (-9,4 %)⁷.

8. Siden begyndelsen af EGF i 2007 har der været fire EGF-ansøgninger inden for stålsektoren⁸. Tre af disse ansøgninger havde relation til gennemgribende strukturelle ændringer i verdenshandelsmønstrene som følge af globaliseringen⁹, og én ansøgning havde relation til den globale finansielle og økonomiske krise¹⁰.

Antal afskedigelser og opfyldelse af kriterierne i artikel 2, litra b)

9. Ansøgningen er baseret på interventionskriteriet i artikel 2, litra b), i EGF-forordningen, som forudsætter mindst 500 afskedigelser over en periode på ni måneder i virksomheder, der er aktive inden for den samme økonomiske sektor i en hovedgruppe i NACE rev. 2, og som befinder sig i en region eller to sammenhængende regioner på NUTS II-niveau i en medlemsstat.
10. Ansøgningen vedrører 708 afskedigelser over en periode på ni måneder fra 22. januar 2013 til 22. oktober 2013 (herunder 381 afskedigelser hos Duferco og 327 afskedigelser hos NLMK). Duferco og NLMK befinder sig i den samme region på NUTS II-niveau (BE32 Prov. Hainaut) og er aktive inden for den samme økonomiske sektor (NACE rev. 2, hovedgruppe 24 "Fremstilling af metal").
11. I 2006 undertegnede Duferco-gruppen en industriaftale med NLMK-gruppen (Novolipetsk Steel) om oprettelse af et joint venture med navnet SIF (Steel Invest & Finance) vedrørende forskellige erhvervsaktiviteter i Belgien, herunder aktiviteterne i Duferco La Louvière SA, Duferco Clabecq SA og Carsid SA. Aktionærerne besluttede dog i 2011 at afvikle dette joint venture. Som følge heraf blev Duferco La Louvière SA opdelt i henholdsvis NLMK La Louvière SA for varmvalsning og koldvalsning og Duferco Belgium SA for elektrostålfremstilling og fremstilling af valsetråd¹¹. Ved bekendtgørelsen af afskedigelserne hos Duferco og NLMK havde virksomhederne derfor ingen juridisk forbindelse, selv om de arbejdede på samme anlæg i La Louvière. Efter opdelingen i 2011 opretholdt virksomhederne økonomiske og funktionelle forbindelser, men de delte ikke faciliteter eller personale. Ansøgningen vedrører derfor to adskilte kollektive afskedigelsesprocedurer (en virksomhedslukning for Duferco og en omstrukturering for NLMK).

⁶ Jf. meddelelsen fra Kommissionen til Europa-Parlamentet, Rådet, Det Europæiske Økonomiske og Sociale Udvalg og Regionsudvalget – Handlingsplan for en konkurrencedygtig og bæredygtig stålindustri i Europa (COM(2013) 407).

⁷ Kilde: Eurostat (online-datakode: lfsa_egan22d). Data om beskæftigelse fordelt på sektor findes ikke på et mere disaggregeret niveau end NACE rev. 2 hovedgruppeniveau.

⁸ Jf. EGF-databasen, på adressen <http://ec.europa.eu/social/main.jsp?catId=582>.

⁹ Se udkast til Kommissionens forslag om sagerne EGF/2009/022 BG/Kremikovtzi (ansøgning afvist af Kommissionen), EGF/2012/010 RO/Mechel (afgørelse COM(2014) 255 final af 7.5.2014), EGF/2013/002 BE Carsid (ansøgning forelagt Kommissionen den 2. april 2013).

¹⁰ Ansøgning EGF/2010/007 AT/Steiermark / Niederösterreich. Afgørelse 2011/652/EU af 27. september 2011 (EUT L 263 af 7.10.2011, s. 9).

¹¹ Duferco Clabecq SA tilhørte fortsat NLMK og blev til NKMK Clabecq SA. Carsid SA blev solgt til en anden virksomhed Steel Project Development SA.

12. Alle afskedigelser er beregnet fra den dag, hvor ansættelseskontrakten faktisk opsiges før dens udløb, som fastsat i EGF-forordningens artikel 2, stk. 2, andet led ("metode 2").

Redegørelse for afskedigelsernes uforudseelighed

13. De belgiske myndigheder gør gældende, at afskedigelserne hos Duferco og NLMK ikke kunne forudses. Mellem 2007 og 2012, både før og efter perioden med joint venturet, investerede NLMK og Duferco henholdsvis 82 mio. EUR og 20 mio. EUR i deres produktionsanlæg i La Louvière, hvilket beviser, at de havde til hensigt at fortsætte deres aktiviteter i disse anlæg. Disse investeringer blev imidlertid hurtigt undergravet af usikkerheder i forbindelse med virkningerne af den økonomiske krise på verdenshandelen med stålprodukter samt overkapacitetsproblemer og intensiveret konkurrence. Som følge heraf bekendtgjorde Duferco i december 2012 sin beslutning om at lukke sit anlæg i La Louvière og afskedige 381 medarbejdere. Afskedigelserne blev gennemført i maj 2013. I december 2012 bekendtgjorde NLMK ligeledes sin beslutning om at reducere personalet på anlægget i La Louvière og afskedige 327 medarbejdere. Afskedigelserne blev gennemført i fire faser mellem maj og november 2013.

Identifikation af de arbejdstagere, der er tiltænkt støtte

14. De belgiske myndigheder anslår, at 701 af de 708 afskedigede arbejdstagere vil deltage i de foranstaltninger, som medfinansieres af EGF (374 fra Duferco og 327 fra NLMK¹²). Fordelingen af de berørte arbejdstagere efter virksomhed er som følger:

Duferco

15. Fordelingen af de arbejdstagere, der er tiltænkt støtte, efter køn, nationalitet og aldersgruppe er som følger:

Kategori		Antal arbejdstagere, der er tiltænkt støtte
Køn:	Mænd:	362
	Kvinder:	12
Nationalitet:	EU-borgere:	372
	Ikke-EU-borgere:	2
Aldersgruppe:	15-24-årige:	8
	25-54-årige:	312
	55-64-årige:	54
	Over 65 år:	0

16. Ingen af de arbejdstagere, der er tiltænkt støtte, har langvarige sundhedsproblemer eller handicap.

17. Fordelingen af de arbejdstagere, der er tiltænkt støtte, efter erhvervs kategorier¹³ er som følger:

ISCO-08, overordnet gruppe	Antal arbejdstagere, der er tiltænkt støtte
1 Ledelsesarbejde	32

¹² De øvrige 7 arbejdstagere har enten nægtet at lade sig registrere for at drage fordel af genplaceringsforanstaltninger eller har besluttet at anmode om en undtagelse (de er over 58 år eller har mere end 38 års anciennitet).

¹³ Overordnede grupper inden for den internationale standardfagklassifikation (ISCO-08).

2 Arbejde, der forudsætter viden på højeste niveau inden for pågældende område	2
3 Arbejde, der forudsætter viden på mellemniveau	18
4 Almindeligt kontor- og kundeservicearbejde	17
5 Service- og salgsarbejde	23
7 Håndværkspræget arbejde	127
8 Operatør- og monteringsarbejde samt transportarbejde	147
9 Andet manuelt arbejde	8
Ukendt/ikke tilgængelig	0

NLMK

18. Fordelingen af de arbejdstagere, der er tiltænkt støtte, efter køn, nationalitet og aldersgruppe er som følger:

Kategori		Antal arbejdstagere, der er tiltænkt støtte
Køn:	Mænd:	316
	Kvinder:	11
Nationalitet:	EU-borgere:	327
	Ikke-EU-borgere:	0
Aldersgruppe:	15-24-årige:	6
	25-54-årige:	238
	55-64-årige:	83
	Over 65 år:	0

19. Ingen af de arbejdstagere, der er tiltænkt støtte, har langvarige sundhedsproblemer eller handicap.
20. Fordelingen af de arbejdstagere, der er tiltænkt støtte, efter erhvervs kategorier er som følger:

ISCO-08, overordnet gruppe	Antal arbejdstagere, der er tiltænkt støtte
1 Ledelsesarbejde	19
2 Arbejde, der forudsætter viden på højeste niveau inden for pågældende område	5
3 Arbejde, der forudsætter viden på mellemniveau	31
4 Almindeligt kontor- og kundeservicearbejde	17
5 Service- og salgsarbejde	9
7 Håndværkspræget arbejde	85
8 Operatør- og monteringsarbejde samt transportarbejde	126
9 Andet manuelt arbejde	35
Ukendt/ikke tilgængelig	0

21. I overensstemmelse med EGF-forordningens artikel 7 har de belgiske myndigheder bekræftet, at principperne om ligebehandling og ikke-forskelsbehandling vil blive overholdt med hensyn til adgang til de foreslåede foranstaltninger og deres gennemførelse.

Beskrivelse af det pågældende geografiske område og de relevante myndigheder og andre interessenter

22. Afskedigelserne hos Duferco og NLMK påvirker primært området La Louvière i provinsen Hainaut i Vallonien i den sydøstlige del af Belgien. Området La Louvière, som udgør en del af arbejdsmarkedsområdet i den centrale del af provinsen Hainaut (den anden hovedby i dette område er Mons), er et tidligere kulmine- og stålforarbejdningsområde, hvor beskæftigelsesmønsteret er stærkt præget af den traditionelle sværindustri og den offentlige sektor. Arbejdsmarkedsområdet i den centrale del af Hainaut har omkring 510 000 indbyggere (14 % af befolkningen i Vallonien). Fremstillingsindustrien tegner sig for næsten 12 % af områdets lønnede beskæftigelse (15 100 job). De andre hovedsektorer er sundhedsvæsenet og socialområdet (18 % af den lønnede beskæftigelse), uddannelse og offentlig administration (11 %), handel (11 %) og bygge- og anlægssektoren (7 %). Beskæftigelsesfrekvensen i 2012 i den centrale del af Hainaut (52,9 %) lå betydeligt lavere end de regionale og nationale gennemsnit (henholdsvis 56,9 % and 61,3 %)¹⁴. I 2013 var der omtrent 42 300 arbejdssøgende i den centrale del af Hainaut (dvs. 16,7 % af de arbejdssøgende i Vallonien). Beskæftigelseefterspørgslen har generelt fulgt den regionale tendens, men forskellige forhold gør sig gældende i den centrale del af Hainaut. Mellem 2008 og 2012 var beskæftigelseefterspørgslen i området omkring Mons forholdsvist stabilt (-0,8 %), mens den steg i området omkring La Louvière (+5,5 %), hvor de sektorer, der er mest påvirket af krisen (industri- samt bygge- og anlægssektoren), er dominerende¹⁵. I 2012 var arbejdsløshedsprocenten i den centrale del af Hainaut 17,7 % sammenlignet med 15,8 % i gennemsnit i Vallonien og 11,2 % på nationalt plan¹⁶. Kvalifikationsniveauet for de arbejdssøgende er generelt lavt (51 % har ingen videregående uddannelse, sammenlignet med 47 % i Vallonien) og langtidsledighed er udbredt (38 % af de arbejdssøgende har været arbejdsløse i mere end to år sammenlignet med 36 % i Vallonien). Arbejdsløshedsprocenten for befolkningsgruppen mellem 18 og 25 år er ligeledes høj (39 % sammenlignet med 36 % i Vallonien)¹⁷.
23. Foranstaltningerne gennemføres af FOREM (den offentlige beskæftigelses- og uddannelsestjeneste for Vallonien) via to genplaceringsenheder (*cellules de reconversion*), der specifikt er oprettet som en del af de retlige forpligtelser i forbindelse med de to kollektive afskedigelsesprocedurer for hver virksomhed¹⁸. Genplaceringsenhederne for Duferco og NLMK administreres af hver deres komité, som består af repræsentanter for de offentlige tjenester i Vallonien med ansvar for beskæftigelse, uddannelse og økonomiske anliggender, FOREM, fagforeninger og sektorbaserede erhvervsuddannelsesinstitutioner.
24. Ud over FOREM er de andre organisationer, der er involveret i den overordnede koordinering og gennemførelse af de foreslåede foranstaltninger:
- den vallonske regering (ministerpræsidenten for Vallonien med ansvar for koordinering af strukturfondene, ministeren for beskæftigelse og erhvervsuddannelse og økonomiministeren)
 - fagforeningerne (FGTB og CSC)

¹⁴ Kilde: Steunpunt WSE, beregninger fra FOREM.

¹⁵ Kilde: ONSS / RSZ.

¹⁶ Kilde: Steunpunt WSE.

¹⁷ Kilde: FOREM.

¹⁸ Selv om der formelt er oprettet to genplaceringsenheder, fungerer disse to genplaceringsenheder i praksis som en enkelt enhed for de to kollektive afskedigelsesprocedurer, idet det er hensigtsmæssigt at kombinere foranstaltningerne for arbejdstagere fra begge virksomheder, både af organisatoriske grunde (personale, lokaler, udstyr osv.) og i betragtning af de gennemførte aktiviteter.

- de sektorspecifikke erhvervsmæssige og teknologiske kompetencecentre, der er aktive i Vallonien (*centres de compétences*)¹⁹
- agenturet for det franske fællesskab i Belgien under Den Europæiske Socialfond (ESF).

Afskedigelsernes forventede virkning på beskæftigelsessituationen på lokalt, regionalt og nationalt plan

25. Afskedigelserne hos Duferco og NLMK forventes at bidrage til en betydelig forværrelse af arbejdsløsheden i området omkring La Louvière. Som anført ovenfor er La Louvière (den centrale del af Hainaut) kendetegnet ved høj arbejdsløshed, en høj andel af langtidsledighed og lave kvalifikations- og kompetenceniveauer. Afskedigelserne hos Duferco og NLMK finder derfor sted i en vanskelig lokal socioøkonomisk situation. Metalindustrien (der hovedsagelig er beliggende i La Louvière) og fremstillingssektoren for ikke-metalliske mineralprodukter (i Mons, Saint-Ghislain og Soignies) med omkring 3 600 ansatte (dvs. 24 % af de ansatte i industrien i den centrale del af Hainaut) har været vidne til en betydelig nedgang i antallet af beskæftigede, nemlig -18,3 % i metalsektoren og -27,6 % i fremstillingssektoren for ikke-metalliske mineralprodukter. Arbejdsmarkedet i den centrale del af Hainaut er stærkt præget af industrien. Da industrisektoren er dybt afhængig af den globale økonomi, er antallet af job i fremstillingsindustrien imidlertid faldet fra 18 000 i 2000 til omkring 15 000 i 2012 (-20 %). Som i resten af Vallonien er de fleste virksomheder små og mellemstore (omkring 80 % af de 9 400 virksomheder i den centrale del af Hainaut har færre end 10 ansatte). Mellemstore og store virksomheder har imidlertid flest ansatte. Virksomheder med mellem 20 og 99 ansatte (10,5 % af virksomhederne i området) beskæftiger næsten 32 % af områdets ansatte, og virksomheder med mellem 100 og 499 ansatte (2,3 % af virksomhederne) beskæftiger 32,5 % af de ansatte, mens virksomheder med mindst 500 ansatte (2,5 %) beskæftiger 10,5 % af de ansatte. I de seneste år er antallet af arbejdstagere i den centrale del af Hainaut faldet drastisk, navnlig i La Louvière og især arbejdstagere inden for følgende sektorer: fremstillingsindustrien (-914 arbejdstagere, -5,2 %), bygge og anlæg (-437 arbejdstagere, -4 %) og handel (-326 arbejdstagere, -1,8 %). Naboområdet Charleroi (den sydlige del af Hainaut) befinder sig i en lignende situation med høj arbejdsløshed og høj jobefterspørgsel samt omfattende afskedigelser med 960 afskedigelser hos Carsid (stålindustri) i 2012/2013 og omkring 1 400 afskedigelser hos Caterpillar (bygge- og anlægsmateriel) i 2014. Derfor er arbejdstagerne fra Duferco og NLMK nødt til at blive omskolet, hvis de skal gøre sig håb om at finde et nyt arbejde i området inden for et andet beskæftigelsesområde og inden for en anden sektor.

Individualiserede tilbud, der skal finansieres, og fordelingen af de anslåede omkostninger

26. Kun nogle af de foranstaltninger, som udgør en del af de aktiviteter, der skal gennemføres af de belgiske myndigheder som støtte til de arbejdstagere, der er blevet afskediget Duferco og NLMK, vil blive medfinansieret af EGF. Foranstaltninger, som er obligatoriske i henhold til kollektive afskedigelsesprocedurer i Belgien, og som foretages som led i genplaceringsenhedernes normale aktivitet (f.eks. støtte til

¹⁹ Kompetencecentrene gennemfører uddannelsesaktiviteter, fremmer undersøgelser og oplysningsaktiviteter om specifikke erhverv eller sektorer. Centrene er oprettet i partnerskab med regionen Vallonien, FOREM, arbejdsmarkedets parter fra de berørte sektorer, forskningscentre og universiteter.

genplacering, efteruddannelse, hjælp til jobsøgning og karriererådgivning osv.)²⁰ er derfor ikke medtaget i denne EGF-ansøgning. Det overordnede sæt foranstaltninger (obligatoriske foranstaltninger og EGF-foranstaltninger) forvaltes af FOREM.

27. De individualiserede tilbud til de arbejdstagere, der er blevet afskediget, som en del af de foranstaltninger, der vil blive medfinansieret af EGF, består af følgende foranstaltninger (opdelt efter kategori)²¹:

1) Individuel hjælp til jobsøgning og sagsforvaltning og generelle informationstjenester:

– *Genplacering (støtte/vejledning/integration)*: Denne række tjenester er baseret på de standardaktiviteter, der udføres af genplaceringsenhederne. Tjenesterne leveres af et team af FOREM-personale (projektleder, specialiserede rådgivere) i partnerskab med tidligere arbejdstagerrepræsentanter, der optræder som "socialledsagere" (*accompagnateurs sociaux*), og som skal tilskynde arbejdstagerne til at deltage i foranstaltningerne og hjælpe dem med administrative procedurer. For at lette kontakten mellem arbejdstagerne udbydes tjenesterne til alle afskedigede arbejdstagere i særlige lokaler. Tjenesterne omfatter tre former for aktiviteter: i) kollektiv information om jobsøgningsteknikker (udfærdigelse af et CV og en ansøgning, anvendelse af webressourcer osv.), forklaringer om arbejdsmarkedsregler (genplacering, ledighed, ansættelseskontrakt, pension), oplysning om diskriminering, præsentation af erhverv og sektorer med potentiale osv.; ii) individuelle interview med en rådgiver fra FOREM (kortlægning af færdigheder, karriereforløb, vejledning om uddannelse osv.); iii) gratis og åben adgang til jobsøgningsværktøjer (IT-udstyr med internetforbindelse, telefon, særlig dokumentation osv.). Denne foranstaltning omfatter alle 701 arbejdstagere, der er tiltænkt støtte, med en maksimal varighed på 24 måneder.

– *Målrettet jobsøgning*: FOREM gennemfører også specifikke aktiviteter med henblik på at hjælpe arbejdstagerne med jobsøgning og overvinde vanskeligheder i genplaceringsprocessen. Disse omfatter møder mellem de afskedigede arbejdstagere og potentielle arbejdsgivere (jobmatchning), virksomhedsbesøg, møder med rekrutteringsvirksomheder som forberedelse til jobinterview og udveksling af erfaringer med andre arbejdstagere, der allerede har gennemgået en omskoling eller har fundet et job efter en kollektiv afskedigelse. Denne foranstaltning kan potentielt omfatte alle 701 arbejdstagere, der er tiltænkt støtte (på frivilligt grundlag, afhængigt af individuelle behov); det forventes, at 450 arbejdstagere ønsker at deltage.

2) Efteruddannelse og omskoling:

– *Integreret uddannelse*: Forskellige typer af erhvervsuddannelseskurser vil kunne tilbydes til potentielt alle 701 arbejdstagere, der er tiltænkt støtte, (afhængigt af kursustype) enten af FOREM eller af kompetencecentre eller af IFAPME²². Det forventes, at 350 arbejdstagere ønsker at deltage. Som et

²⁰ Jf. punkt 34.

²¹ I erklæringen af 4. juli 2014 ændrede de belgiske myndigheder i betydelig grad foranstaltningerne, således at de svarer til den faktiske status for deres gennemførelse. En række foranstaltninger, der oprindeligt var planlagt, er nu ikke medtaget i ansøgningen.

²² IFAPME (Institut wallon de Formation en Alternance et des indépendants et Petites et Moyennes Entreprises) er en offentlig uddannelsesinstitution, der udbyder arbejdsrelaterede tosporede

første skridt vil FOREM-personalet bistå den enkelte deltager med at definere dennes arbejdsrelaterede mål og vejlede den enkelte i retning af et af de tre efteruddannelsesmoduler. Arbejdstagere, der kan omskoles til et erhverv svarende til det, de havde hos Duferco eller NLMK, kan enten følge et bestemt modul eller et specialiseringsmodul (40 timer) for at tilpasse deres kompetencer og ajourføre disse (f.eks. gaffeltruckoperatør, særlige svejsningsprocesser, IT-færdigheder), eller et supplerende kursus, der fører til nye kvalifikationer (320 timer), hvilket vil gøre det muligt for arbejdstagerne at søge job inden for et nyt erhverv i industrisektoren. For omskoling til en helt anden aktivitetssektor vil arbejdstagerne kunne følge et erhvervsrelateret kursus (i gennemsnit 960 timer) med henblik på at erhverve de kompetencer, der kræves til dette erhverv. Ved afslutningen af hvert enkelt undervisningsmodul kan nye kvalifikationer vurderes og dokumenteres. Afhængigt af uddannelsestype og kompetenceområder vil deltagerne få tildelt enten en formel certificering af færdigheder (dvs. et kompetencebevis), et tilstedeværelsesbevis (for kompetencer eller erhverv, hvor der ikke findes et formelt bevis) eller en validering af færdigheder (f.eks. for færdigheder og kompetencer, der er opnået uden for de formelle uddannelser). En formel certificering af færdigheder verificeres via færdighedstest, som fører til tildeling af et "certifikat for færdigheder erhvervet gennem uddannelse" (*Certificat des Compétences Acquisées en Formation – CECAF*). Validering af færdigheder sker via færdighedstest, som fører til tildeling af et kompetencebevis (*titres de compétences*).

- *Overførsel af erfaringer:* Erfarne arbejdstagere kan forbedre deres færdigheder og knowhow ved at blive lærere eller undervisere inden for teknisk uddannelse. Et specifikt oplysnings- og uddannelsesforberedende modul vil blive udviklet af FOREM og af sammenslutningerne for de forskellige grene inden for teknisk uddannelse med henblik på at tilskynde bestemte arbejdstagere til at uddanne sig som undervisere inden for erhvervsuddannelse. Modulet vil omfatte særlige oplysninger, teknisk støtte, møder med fagfolk og anlægsbesøg. Modulet varer otte uger og vil fokusere på omkring 10 arbejdstagere.
- 3) Fremme af iværksætteri:
- *Støtte til opstart af virksomheder:* Arbejdstagere, der overvejer at starte deres egen virksomhed, vil få vejledning og støtte fra en virksomhedsrådgiver fra FOREM. Denne støtte omfatter to hovedaktiviteter: i) fælles informationsmøder om mulighederne for opstart af virksomheder, hvor der vil blive oplyst om de juridiske aspekter og støtteforanstaltninger til virksomhedsopstart; ii) individuelle interview med interesserede arbejdstagere med henblik på vurdering af deres projekt og etablering af kontakt med virksomhedsstøtteorganisationer og tjenesteudbydere. Rådgiveren vil arbejde tæt sammen med genplaceringsenhederne i deres bistand til arbejdstagere med iværksætterprojekter. Omkring 50 arbejdstagere forventes at deltage i informationsmøder, og omkring 10 arbejdstagere forventes at deltage i interview og opfølgende aktiviteter.

erhvervsuddannelser i form af praktikophold og specifikke kurser for ledere af små og mellemstore virksomheder.

- *Støtte til fælles projekter:* Arbejdstagere, der som gruppe overvejer at etablere en social virksomhed, vil få vejledning og støtte fra en særlig rådgiver (der vælges på baggrund af en indkaldelse af forslag) og fra genplaceringsenhederne. Denne støtte omfatter informationsmøder om virksomhedsetablering og grundlæggende ledelsesfærdigheder samt rådgivning om etablering af virksomheden (bl.a. udarbejdelse af en forretningsplan, formulering af vedtægter, markedsføring osv.). Der kan ydes tilskud som bidrag til omkostningerne i forbindelse med etablering af sådanne virksomhedsprojekter. Arbejdstagerne skal indgive en ansøgning med en beskrivelse af projektet (med oplysninger om bl.a. arbejdstagernes færdigheder og erfaring, forundersøgelse, økonomisk analyse, analyse af markedspotentiale, vækstperspektiver og socioøkonomisk udbytte osv.). Genplaceringsenhedernes støtteudvalg, som består af repræsentanter for arbejdsgiveren, fagforeningerne og FOREM, vurderer ansøgningen og beslutter, om der skal ydes tilskud. Hver arbejdstager, der deltager i projektet, kan få et tilskud på 5 000 EUR (idet midlerne samles for alle de deltagende arbejdstagere). Tilskuddene kan bruges til indkøb af udstyr, handelsvarer, reklamer, konsulentbistand, uddannelse mv. Rådgiveren forvalter tilskuddene og aflægger rapport for FOREM om anvendelse af midlerne (fakturaer og bilag). Det forventes, at 25 arbejdstagere vil deltage i denne foranstaltning, idet der tildeles 10 tilskud til arbejdstagerne.
28. Disse foranstaltninger udgør aktive arbejdsmarkedsforanstaltninger, som falder ind under de støtteberettigede foranstaltninger, der er fastlagt i EGF-forordningens artikel 3.
29. De samlede omkostninger til foranstaltningerne anslås til 1 963 912 EUR, herunder 1 891 134 EUR til individualiserede tilbud og 72 778 EUR til gennemførelse af EGF (3,7 % af de samlede omkostninger). Der anmodes om økonomisk EGF-støtte på i alt 981 956 EUR (50 % af de samlede omkostninger).

Foranstaltninger	Anslået antal arbejdstagere, som er tiltænkt støtte	Anslåede omkostninger pr. arbejdstager, som er tiltænkt støtte (i EUR)*	Samlede omkostninger (EGF og national medfinansie- ring) (i EUR)*
Individualiserede tilbud:			
1) Individuel hjælp til jobsøgning og sagsforvaltning og generelle informationstjenester:			
– Genplacering (støtte/vejledning/integration)	701	1 963	1 375 800
– Målrettet jobsøgning	450	100	45 000
2) Efteruddannelse og omskoling:			
– Integreret uddannelse	350	1 100	384 834
– Overførsel af erfaringer	10	300	3 000
3) Fremme af iværksætterier:			
– Støtte til opstart af virksomheder	50	450	22 500
– Støtte til fælles projekter	25	2 400	60 000
Subtotal	–	–	1 891 134
Udgifter til gennemførelse af EGF:			
1. Forberedelser	–	–	0
2. Forvaltning	–	–	28 978
3. Oplysning og offentlig omtale	–	–	43 800
4. Kontrolaktiviteter	–	–	0
Subtotal	–	–	72 778
Samlede omkostninger:	–	–	1 963 912
EGF-støtte (50 % af de samlede udgifter)	–	–	981 956

*Afrundede tal

30. De belgiske myndigheder bekræfter, at de ovennævnte foranstaltninger er supplerende i forhold til de foranstaltninger, som er finansieret af strukturfondene, og at der er etableret foranstaltninger for at forhindre dobbelt finansiering.

Dato for iværksættelse eller planlagt iværksættelse af individualiserede tilbud til de arbejdstagere, der er tiltænkt støtte

31. De belgiske myndigheder begyndte den 1. juni 2013 at yde individualiserede tilbud til de arbejdstagere, der er tiltænkt støtte. Udgifterne til disse foranstaltninger er derfor berettiget til økonomisk støtte fra EGF fra denne dato.

Procedurer for høring af arbejdsmarkedets parter

32. Foranstaltningerne er resultatet af mange drøftelser og forberedende møder, der er afholdt mellem april 2012 og juli 2013, mellem de forskellige sociale aktører. Som nævnt ovenfor er fagforeningerne direkte involveret i forvaltningen af genplaceringsenhederne og i gennemførelsen af visse foranstaltninger.
33. De belgiske myndigheder bekræfter, at kravene i den nationale lovgivning og EU-lovgivningen vedrørende kollektiv afskedigelse er blevet overholdt.

Oplysninger om foranstaltninger, som er obligatoriske i henhold til national lovgivning eller kollektive aftaler

34. I henhold til den belgiske føderale lovgivning²³ er virksomheder, der foretager kollektive afskedigelser, forpligtet til at sørge for genplaceringstjenester til de afskedigede arbejdstagere. Genplaceringstjenesternes varighed skal være på mindst 30 timer og strække sig over tre måneder for arbejdstagere under 45 år og mindst 60 timer over en periode på seks måneder for arbejdstagere på 45 år og derover. Alle ikke-midlertidige arbejdstagere skal deltage i sådanne genplaceringstjenester, bortset fra særlige undtagelser. I henhold til den vallonske lovgivning²⁴ kan arbejdstagernes repræsentative organisationer anmode FOREM om at oprette en genplaceringstjeneste for at yde støtte til afskedigede arbejdstagere. FOREM's afgørelse om at oprette en genplaceringstjeneste er skønsmæssig, og det er ikke obligatorisk for arbejdsgivere eller arbejdstagere at deltage i de foranstaltninger, der udføres af en genplaceringstjeneste. De tjenesteydelser, der leveres af genplaceringstjenesterne, kan anses for at opfylde de retlige forpligtelser, der vedrører disse tjenester.
35. De belgiske myndigheder har bekræftet, at:
- den økonomiske EGF-støtte ikke erstatter foranstaltninger, som det påhviler virksomhederne at gennemføre i henhold til national lovgivning eller kollektive aftaler²⁵
 - foranstaltningerne er støtte til individuelle arbejdstagere og ikke anvendes til omlægning af virksomheder eller sektorer
 - foranstaltningerne ikke modtager finansiel støtte fra andre EU-fonde eller finansielle instrumenter²⁶.

Forvaltnings- og kontrolordninger

36. Ansøgningen indeholder en detaljeret beskrivelse af forvaltnings- og kontrolsystemerne og fastlægger de involverede organers ansvarsområder. Et styringsudvalg bestående af alle de organisationer, der er involveret i gennemførelsen af EGF-foranstaltningerne, sikrer den overordnede opfølgning og koordinering. Den økonomiske EGF-støtte vil blive forvaltet og kontrolleret af de samme organer som for Den Europæiske Socialfond. En enhed inden for ESF-agenturet for føderationen mellem Vallonien og Bruxelles (tidligere det franske fællesskab i Belgien) vil fungere som forvaltningsmyndighed, og en anden separat enhed inden for ESF-agenturet vil fungere som betalingsmyndighed. Generalsekretariatet for føderationen

²³ *Arrêté royal relatif à la gestion active des restructurations du 9 mars 2006* (Belgisch Staatsblad / Moniteur Belge af 31.3.2006, éd. 2, s. 18309).

²⁴ *Décret de la Région wallonne relatif au plan d'accompagnement des reconversions du 29 janvier 2004* (Belgisch Staatsblad / Moniteur Belge af 10.3.2004, s. 13547).

²⁵ Det finansielle bidrag fra EGF vil gøre det muligt for de belgiske myndigheder at udvide genplaceringstjenesterne ud over de obligatoriske perioder og gennemføre yderligere foranstaltninger. Med hensyn til beregningen af de omkostninger, der tildeles EGF, vil de belgiske myndigheder tage højde for de foranstaltninger, der er gennemført i perioden med retlige forpligtelser (denne periode vedrører kun foranstaltningen "Genplacering (støtte/vejledning/integration)"). Antallet af timer i forbindelse med genplaceringstjenester, der er udført i den obligatoriske periode, vil blive fratrukket det samlede antal timer for genplaceringstjenester, som den enkelte støttemodtager i målgruppen har nydt godt af.

²⁶ Finansiel støtte fra ESF blev tildelt under akse 2.2 i det operationelle konvergensprogram for 2008-2013 til et projekt (EnTrain – En Transition-Reconversion-Accompagnement), der havde til formål at udvikle pædagogiske metoder for genplaceringstjenesterne generelt.

mellem Vallonien og Bruxelles vil optræde som attesteringsmyndighed, og FOREM vil fungere som bemyndiget organ.

Finansiering

37. Artikel 12 i Rådets forordning (EU, Euratom) nr. 1311/2013 om fastlæggelse af den flerårige finansielle ramme for årene 2014-2020²⁷ giver mulighed for at mobilisere EGF ud over de relevante udgiftsområder i den finansielle ramme op til et årligt loft på 150 mio. EUR (2011-priser).
38. Under hensyntagen til den maksimale økonomiske støtte fra EGF og mulighederne for omfordeling af bevillinger foreslår Kommissionen at mobilisere EGF til det samlede beløb for den støtte, der anmodes om (981 956 EUR), hvilket svarer til 50 % af de samlede omkostninger til foranstaltningerne.
39. Den planlagte beslutning om at anvende EGF vil blive truffet i fællesskab mellem Europa-Parlamentet og Rådet, jf. punkt 13 i den interinstitutionelle aftale af 2. december 2013 mellem Europa-Parlamentet, Rådet og Kommissionen om budgetdisciplin, om samarbejde på budgetområdet og om forsvarlig økonomisk forvaltning²⁸.
40. Kommissionen forelægger særskilt en anmodning om overførsel for at få specifikke forpligtelsesbevillinger opført på budgettet for 2015, jf. punkt 13 i den interinstitutionelle aftale af 2. december 2013.

Kilder til betalingsbevillinger

41. De bevillinger, der er afsat til EGF-budgetposten i budgettet for 2015, vil blive anvendt til at dække beløbet på 981 956 EUR.

²⁷ EUT L 347 af 20.12.2013, s. 884.

²⁸ EUT C 373 af 20.12.2013, s. 1.

EUROPA-PARLAMENTETS OG RÅDETS AFGØRELSE

om mobilisering af Den Europæiske Fond for Tilpasning til Globaliseringen i henhold til punkt 13 i den interinstitutionelle aftale af 2. december 2013 mellem Europa-Parlamentet, Rådet og Kommissionen om budgetdisciplin, om samarbejde på budgetområdet og om forsvarlig økonomisk forvaltning (ansøgning EGF/2013/007 BE/Hainaut steel (Duferco-NLMK fra Belgien))

EUROPA-PARLAMENTET OG RÅDET FOR DEN EUROPÆISKE UNION HAR —

under henvisning til traktaten om Den Europæiske Unions funktionsmåde,

under henvisning til Europa-Parlamentets og Rådets forordning (EF) nr. 1927/2006 af 20. december 2006 om oprettelse af Den Europæiske Fond for Tilpasning til Globaliseringen²⁹, særlig artikel 12, stk. 3,

under henvisning til den interinstitutionelle aftale af 2. december 2013 mellem Europa-Parlamentet, Rådet og Kommissionen om budgetdisciplin, om samarbejde på budgetområdet og om forsvarlig økonomisk forvaltning³⁰, særlig punkt 13,

under henvisning til forslag fra Europa-Kommissionen³¹, og

ud fra følgende betragtninger:

- (1) Den Europæiske Fond for Tilpasning til Globaliseringen (EGF) blev oprettet med henblik på at yde supplerende støtte til arbejdstagere, der afskediges som følge af gennemgribende strukturelle ændringer i verdenshandelsmønstrene, som kan tilskrives globaliseringen, og at hjælpe disse med at vende tilbage til arbejdsmarkedet.
- (2) EGF må ikke overstige et maksimalt årligt beløb på 150 mio. EUR (2011-priser), jf. artikel 12 i Rådets forordning (EU, Euratom) nr. 1311/2013 om fastlæggelse af den flerårige finansielle ramme for årene 2014-2020³².
- (3) Belgien indgav den 27. september 2013 en ansøgning om mobilisering af EGF i forbindelse med afskedigelser hos Duferco Belgium SA og NLMK La Louvière SA og supplerede den med yderligere oplysninger frem til den 4. juli 2014. Ansøgningen opfylder kravene til fastlæggelse af støttebeløbets størrelse, jf. artikel 10 i forordning (EF) nr. 1927/2006. Kommissionen foreslår derfor, at der ydes en støtte på 981 956 EUR.
- (4) Som følge af Belgiens ansøgning bør EGF derfor mobiliseres til at yde en økonomisk støtte —

²⁹ EUT L 406 af 30.12.2006, s. 1.

³⁰ EUT C 373 af 20.12.2013, s. 1.

³¹ EUT C [...] af [...], s. [...].

³² EUT L 347 af 20.12.2013, s. 884.

VEDTAGET DENNE AFGØRELSE:

Artikel 1

Inden for rammerne af Den Europæiske Unions almindelige budget for regnskabsåret 2015 stilles der et beløb til rådighed fra Den Europæiske Fond for Tilpasning til Globaliseringen (EGF) på 981 956 EUR i forpligtelses- og betalingsbevillinger.

Artikel 2

Denne afgørelse offentliggøres i *Den Europæiske Unions Tidende*.

Udfærdiget i Bruxelles, den [...].

På Europa-Parlamentets vegne

På Rådets vegne

Formand

Formand