



Bruxelles, den 30.5.2013  
COM(2013) 319 final

**MEDDELELSE FRA KOMMISSIONEN TIL RÅDET**  
**vedrørende høring om fiskerimuligheder for 2014**

# MEDDELELSE FRA KOMMISSIONEN TIL RÅDET

## vedrørende høring om fiskerimuligheder for 2014

### 1. INDLEDNING

I dette høringsdokument forelægges Europa-Kommissionens oplæg til, hvordan de samlede tilladte fangstmængder (TAC) og fiskeriindsatsen bør fastsættes for de europæiske farvande og for europæiske fiskere i 2014. Medlemsstaterne og de regionale rådgivende råd (RAC) opfordres til at fremlægge deres synspunkter, således at Kommissionen kan tage disse i betragtning, inden der træffes en endelig afgørelse om Kommissionens forslag.

Situationen for fiskebestandene i de europæiske farvande i Atlanterhavet og tilstødende farvande bedres fortsat. Flere bestande udnyttes inden for de niveauer, der giver maksimalt bæredygtigt udbytte (MSY). Vores viden om situationen for bestandene i Middelhavet og Sortehavet bliver også større.

Vi bør fortsat bestræbe os på at udfase overfiskning. De vigtigste instrumenter i denne forbindelse er justering af fiskerimulighederne med tilpasning af fiskeredskabernes konstruktion, således at de bliver mere selektive. Når reformen af den fælles fiskeripolitik, som er baseret på et forslag fra Kommissionen<sup>1</sup>, som forventet bliver vedtaget, er det planen, at der fra 2014 gradvis og for de enkelte fiskerier vil blive indført pligt til at lande alle fangster. Dette skulle bidrage til at forbedre fiskebestandenes tilstand.

Hvis der sættes en stopper for overfiskeri, vil det i høj grad reducere risikoen for, at kommercielle fiskebestande bryder sammen, og det vil øge fiskerflådernes rentabilitet, reducere kulstofudledningerne og brændstofforbruget og sikre en mere stabil og pålidelig forsyning af fisk til forbrugerne. Indvirkningen på havmiljøet og på sårbare arter, som f.eks. delfiner og koraller, vil ligeledes blive mindsket. Sådanne tiltag vil bidrage til at opnå en god miljøtilstand inden 2020, således som det kræves i henhold til havstrategirammedirektivet<sup>2</sup>.

At sætte en stopper for overfiskeri er også en del af løsningen på problemet med at bringe udsmid til ophør, eftersom flere fisk vil få en chance for at vokse til en størrelse, som kan markedsføres, og fiskerne vil have meget lettere ved at fange fisk af rette størrelse, uden at de kommer til at tage mindre fisk.

I lyset af alle de store fordele, der er ved fiskeri efter MSY-princippet, bør vi sætte alt ind på at realisere dette mål hurtigst muligt. Kommissionen agter at følge den videnskabelige rådgivning fra Det Internationale Havundersøgelseråd (ICES) og Den Videnskabelige, Tekniske og Økonomiske Komité for Fiskeri (STECF) med henblik på at realisere målet om at fiske efter princippet om maksimalt bæredygtigt udbytte, således at risikoen for nedfiskning af bestande bliver lav. Dermed bygger dette forslag på samme grundlag som forslagene til fiskerimuligheder for fangstårene 2011-2013.

Hvis de biologiske oplysninger om en bestemt fiskebestand ikke er fuldstændige, og det ikke er muligt at udarbejde et kvantificeret skøn over MSY-niveauet, vil Kommissionen gøre brug af vurderinger og kvalitativ rådgivning fra de samme videnskabelige organer, idet den benytter de foreliggende oplysninger som basis for sine forslag og anvender forsigtighedsprincippet på en gennemsigtig og systematisk måde. For nogle bestande vil der

---

<sup>1</sup> KOM(2011) 425 endelig.

<sup>2</sup> Direktiv 2008/56/EF (EUT L 164 af 25.6.2008, s. 19).

ikke blive foreslået ændringer af TAC'en, medmindre der foreligger nye oplysninger, som viser, at sådanne ændringer er nødvendige.

## 2. FISKEBESTANDENES TILSTAND

De seneste oplysninger om situationen for bestandene i de europæiske farvande i Atlanterhavet (bilag 1a) viser en markant stigning i antallet af bestande, som der foreligger videnskabelig rådgivning vedrørende sikre biologiske grænser for (tabel 1). Andelen af bestande, som der foreligger rådgivning for, er steget fra 35 % i 2012 til 50 % i 2013. Antallet af bestande, som der foreligger en fuldstændig vurdering for, er steget gradvis fra 29 i 2007 til 46 i 2013, hvilket viser, at den videnskabelige viden, der ligger til grund for rådgivningen, er blevet bedre (tabel 5). ICES har anvendt en ny fremgangsmåde for bestande, som der ikke foreligger tilstrækkelige oplysninger om, hvilket har resulteret i en stigning i antallet af bestande, som der foreligger kvantitativ rådgivning for, fra 47 til 77 bestande.

Situationen for de forskellige bestande bedres fortsat (tabel 2). Antallet af overfiskede bestande (hvor den seneste fiskeridødelighed er højere end det niveau, der ville resultere i MSY), er faldet fra 47 % sidste år til 39 % i år.

Der er flere bestande, for hvilke det anbefales, at fangsterne reduceres mest muligt (tabel 3). Der er tale om torsk i Det Irske Hav, sild i Det Keltiske Hav, rejer (*Pandalus*) i Nordsøen og hvilling i farvandene vest for Skotland. Sperling hører ikke længere til i denne kategori i 2013.

Siden 2011 er TAC'erne for 6 bestande blevet fastsat individuelt af medlemsstaterne<sup>3</sup>. Dette er sket - med forbehold af beskyttelsesforanstaltninger af hensyn til en god forvaltning - i tilfælde, hvor kun én medlemsstat har interesse i fiskeriet. Det giver anledning til bekymring, at medlemsstaterne ikke har kunnet efterleve rapporteringskravene fuldt ud, i de fleste tilfælde fordi der mangler det tekniske grundlag for en fuldstændig vurdering af den status, som den pågældende bestand befinder sig i, og som gør det muligt at fastsætte præcise MSY-mål for disse bestande. Det er vanskeligt at vurdere, i hvilket omfang de vedtagne TAC'er er i overensstemmelse med den fælles fiskeripolitikens bæredygtighedsmål. Kommissionen agter at undersøge dette spørgsmål nøjere i løbet af 2013.

På rådsmødet i december 2012 nåede Danmark, Tyskland, Nederlandene, Sverige og Det Forenede Kongerige til enighed om at det fortsat måtte prioriteres at reducere fiskeridødeligheden for torskebestandene, og at medlemsstaterne i 2013 skulle udarbejde foranstaltninger, som tager sigte på at reducere udsmid og undgå torskefangster og gennemføre planer, som tager sigte på at undgå torsk.

Den nuværende viden om fiskebestandene er opsummeret nedenfor for de enkelte regioner<sup>4</sup>.

**Pelagiske bestande i det nordøstlige Atlanterhav:** De fleste sildebestande (i Nordsøen, farvandene vest for Skotland, den vestlige Østersø, Det Botniske Hav, Det Irske Hav og Det Keltiske Hav) og østersøbrisling befiskes nu på inden for niveauer, der er forenelige med MSY. For 2013 er der fastsat MSY-TAC'er for alle bestande, undtagen for sild i Den Botniske Bugt. For visse andre pelagiske bestande er situationen forværret: vestlig hestemakrel og sild nordvest for Irland, i Rigabugten og i Østersøens hovedbassin overfiskes alle.

<sup>3</sup> Artikel 6 i Rådets forordning (EU) nr. 39/2013 (EUT L 23 af 25.1.2013).

<sup>4</sup> Der findes en tabel over kvoterne for EU-fiskeriet med angivelse af, i hvilket omfang bestandene befiskes efter MSY-princippet på: <http://ec.europa.eu/fisheries/documentation/publications>. Der findes en fuldstændig analyse af fiskebestandenes tilstand på [www.ices.dk](http://www.ices.dk) og <https://stecf.jrc.ec.europa.eu>.

Særlig makrel giver grund til bekymring. Unionen gør fortsat mange forsøg på at få Island og Færøerne til at slutte sig til Norges og EU's bestræbelser på at nå frem til en bæredygtig forvaltning af makrel. Dette er endnu ikke lykkedes. De samlede TAC'er, som er fastsat af EU, Norge, Færøerne og Island i 2013, lå igen 36 % over det videnskabeligt anbefalede niveau (ekskl. russiske fangster). Befiskningsgraden ligger stadig over bæredygtighedsniveauet, og bestandssituationen vil forværres i det kommende år. ICES arbejder fortsat på at vurdere bestandssituationen for makrel.

**Nordsøen, Skagerrak og Kattegat:** Sej, rødspætte, kuller og sild befiskes på et niveau, der svarer til MSY-princippet, hvilket også gælder for jomfruhummer i Skagerrak og Fladen Grund. For alle de øvrige bestande, herunder tunge, gælder det, at de enten overfiskes, eller at der ikke foreligger tilstrækkelige oplysninger til at vurdere deres status.

Der er fortsat grund til stor bekymring, når det gælder torsk i Nordsøen. Til trods for øget bestandsstørrelse på det seneste og reduktioner i fiskeridødeligheden, er bestandens biomasse tæt på at være kritisk og er under halvdelen af forsigtighedsniveauet. Omfanget af udsmid er blevet mindre, men udgør stadig ca. 25 % af landingerne. Fiskeridødeligheden er langt over MSY-niveauet og stadig højere end de niveauer, der skulle gælde ifølge den langsigtede forvaltningsplan. De foranstaltninger, der er truffet indtil nu, har ikke været tilstrækkelige. Der er behov for en større indsats. I Kattegat er torskebestanden stærkt reduceret, og der er behov for yderligere foranstaltninger, som f.eks. områdelukninger, for at beskytte denne bestand.

Udsmid af rødspætte og hvilling er også meget omfattende og udgør henholdsvis ca. 40 % og 56 % af fangsterne.

Efter at aftalen med Norge om at gennemføre et forbud mod udsmid er der imidlertid indført nye og mere selektive redskaber i Skagerrak i 2013. Der arbejdes desuden på at gøre de redskaber, der anvendes i Nordsøen, mere selektive.

**Østersøen:** Brisling, den østlige torskebestand, den vestlige sildebestand og sildebestanden i Den Botniske Bugt befiskes alle på MSY-niveau. I 2012 blev TAC'erne for Østersøen drøftet i et regionalt forum bestående af de nationale fiskeridirektorater (Baltfish). Der blev indgået en yderst ansvarlig aftale om, at TAC'erne for 2013 skulle fastsættes i overensstemmelse med den videnskabelige rådgivning, og Kommissionen var enig med Rådet om de TAC'er, der blev fastsat i dette forum. Dette er et godt eksempel på en regional strategi, som medlemsstaterne i andre områder også bør følge.

Medlemsstaterne er også blevet enige om at gennemføre et forbud mod udsmid. Videnskabsfolk arbejder i øjeblikket sammen med Det Regionale Rådgivende Råd for Østersøen om at udvikle nye selektivitetsforanstaltninger til torskefiskeriet. Disse har til formål at sikre en smidig overgang til gennemførelsen af forbuddet mod udsmid.

**Farvandene vest for Skotland, Det Irske Hav og Det Keltiske Hav:** Hvidfisk (torsk, kuller og hvilling) i Det Irske Hav og i farvandene vest for Skotland giver fortsat anledning til bekymring. Ifølge den videnskabelige rådgivning for torsk og hvilling i farvandene vest for Skotland og i Det Irske Hav skulle fangsterne reduceres mest muligt. Forbedringen af bestandssituationen for kuller i farvandene vest for Skotland viste sig at være overvurderet. Der er konstateret visse problemer i forbindelse med rekrutteringen hos bestandene i Det Keltiske Hav, og ifølge vurderingerne er der fortsat behov for selektive foranstaltninger. MSY-rådgivningen for torsk i Det Keltiske Hav lyder på en reduktion på 55 %. Omfanget af udsmid af hvidfisk er fortsat meget stort - så stort, at det truer disse bestandes levedygtighed. På rådsmødet i december 2012 forpligtede Det Forenede Kongerige og Kommissionen sig til at arbejde sammen med de øvrige medlemsstater, der fisker i farvandene vest for Skotland, for

at reducere omfanget af uønskede fangster og bringe udsmid til ophør. Med hensyn til Det Keltiske Hav blev Kommissionen, Frankrig, Irland og Det Forenede Kongerige enige om i 2013 at gennemgå foranstaltningerne vedrørende selektive redskaber med henblik på efter høring af de berørte parter at finde frem til, hvilke forbedringer der er brug for. Det er så meningen, at medlemsstaterne på grundlag af konklusionerne heraf inden udgangen af 2013 skal nå til enighed om supplerende selektivitetsforanstaltninger, som skal reducere udsmidet i det blandede fiskeri efter hvidfisk.

Ud af 18 bestande, som der kunne foretages MSY-vurderinger for, blev 10 befisket på MSY-niveau i 2011. For 12 af disse bestande lød anbefalingerne i flere tilfælde på en væsentlig reduktion. For 8 bestande blev der anbefalet en udvidelse af fiskeriet.

Hvad angår dybvandshummer, har bedre undersøgelser gjort det muligt at fastlægge MSY-niveauet for alle undtagen en funktionel enhed. De mere fyldestgørende oplysninger har banet vejen for en kortere sæsonlukning på Porcupine Bank.

I Det Keltiske Hav, Det Irske Hav og farvandene vest for Skotland er der indført foranstaltninger, der tager sigte på at løse spørgsmålet om udsmid og torskedødelighed. Mange af disse blev først gennemført i oktober, derfor er det ikke muligt at konstatere virkningen heraf endnu. Disse foranstaltninger er baseret på oplysninger fra fiskerisektoren.

Det Regionale Rådgivende Råd for De Nordvestlige Farvande (NWWRAC) har fortsat sit initiativ til indsamling af flere data og har afholdt deres tredje årlige arbejdsgruppemøde med ICES for at forsøge at uddybe den videnskabelige viden om visse bestande i Det Keltiske Hav. Dette har været nyttigt, og det er blevet foreslået at genskabe de historiske data vedrørende Det Irske Hav i 2013.

Der foreligger kun få vurderinger af bestandene i **Biscayabugten** og **Atlantehavet ud for Den Iberiske Halvø**. Kulmulebestanden er stor som følge af god rekruttering, men bestanden overfiskes stadig, hvilket sætter den langsigtede bæredygtighed på spil. Systemet for registrering af fangster og fiskeriindsats hos de medlemsstater, der har en atlantehavskystlinje blev revideret af Kommissionen i 2012, og der er truffet afgørelse om opfølgende foranstaltninger. Med gennemførelsen af afhjælpende foranstaltninger i 2012 og 2013 vil de fremskridt, der gøres, bidrage til at forbedre kontrolordningerne i de pågældende medlemsstater. Jomfruhummer i Det Cantabriske Hav er stadig omfattet af rådgivning om fiskestop. Udsmid af kulmule vurderes til at udgøre ca. 6 % af de samlede fangster.

I **Middelhavet** er antallet og kvaliteten af bestandsvurderingerne steget væsentligt - omend de stadig ikke foretages med regelmæssige mellemrum og ikke er geografisk dækkende. 85 ud af de 113 bestande af EU-interesse, der blev analyseret, dvs. 75 %, blev overfisket. 7 ud af de 10 bestande, der blev udnyttet bæredygtig, er små pelagiske bestande. Da man først for nylig er begyndt at foretage disse vurderinger, og ikke alle bestande vurderes hvert år, kan disse data ikke benyttes til at betragte udviklingen i bestandenes tilstand i tidens løb.

I **Sortehavet** er situationen forværret. Brisling er nu ikke længere i en god tilstand og overfiskes, mens dødeligheden for pighvar tilsyneladende er historisk høj. Denne bestand udnyttes ikke bæredygtigt. Selvom disse vurderinger ikke er fuldt ud pålidelige som følge af mangel på uafhængige oplysninger, anbefaler videnskabsfolk, at der udarbejdes en international forvaltningsplan for denne bestand. TAC'erne for 2014 bør dog under alle omstændigheder baseres på den videnskabelige rådgivning og fastsættes i samarbejde med de øvrige kontraherende parter i Den Almindelige Kommission for Fiskeri i Middelhavet (GFCM).

### **3. ØKONOMISK ANALYSE**

EU's fiskerflåde som helhed udviste tegn på rentabilitet i 2011, som hovedsagelig skyldes højere markedspriser. De økonomiske resultater er dog dårlige i mange flådekategorier, navnlig i de demersale sektorer. Oplysninger fra STECF tyder på, at ca. 45 % af EU's flådekategorier var tabsgivende i 2011.

Disse dårlige økonomiske resultater har ifølge diverse analyser to årsager.

Til trods for forbedringen af mange bestandes tilstand betyder den vedvarende ringe tilstand, som mange vigtige bestande befinder sig i, at fangstraterne er lavere, og fangstomkostningerne - navnlig brændstofforbruget - har været højere end forventet.

Brændstofpriserne er fortsat steget i 2011 med lavere flåderentabilitet til følge, navnlig hos de flådekategorier, der benytter brændstofkrævende fiskeredskaber, som f.eks. bom-, bund- og flydetrawl. Nogle af disse omkostninger kunne udlignes ved at skifte til en mere brændstoføkonomisk fremdrivningsmotor eller ved at ændre fiskeriadfærd eller fiskeredskaber. EU-flådens samlede brændstofforbrug faldt med 5 % i forhold til 2010. I de tilfælde, hvor det er lykkedes at foretage disse ændringer, har flåderne opnået store brændstofbesparelser. I lyset af de stigende omkostninger vil en udfasning af overfiskning imidlertid kunne yde det største bidrag til målet om økonomisk effektivitet og stabilitet.

De seneste tal fra 2011 viser, at der var ca. 130 000 fiskere i EU - et fald på ca. 5 % i forhold til 2010. Grækenland og Cypern er ikke omfattet af denne analyse, eftersom disse to lande ikke har indsendt oplysninger. Antallet af beskæftigede i sektoren er fortsat faldende.

Ifølge de oplysninger, som medlemsstaterne har indsendt pr. 8. maj 2013, omfatter de oplysninger og indikatorer, der underbygger disse påstande følgende:

Indtægterne fra fiskeriet steg fra ca. 6,5 mia. EUR i 2010 til 7,1 mia. EUR i 2011, og nettooverskuddet steg fra 324 mio. EUR i 2010 til 457 mio. EUR i 2011.

Indtægterne fra landinger steg med 10 % i 2011. Værdien af landingerne steg med 7,5 %, mens den landede mængde faldt med 7,6 %. Det vil sige, at det i højere grad var en stigning i priser end i mængder, der bidrog til at forbedre rentabiliteten. Selvom der skete et fald i den landede mængde, skete der en stigning for visse bestandes vedkommende, navnlig pelagiske bestande.

Selvom EU-flådens resultater overordnet set blev forbedret i 2011 med en stigning i nettooverskuddet på ca. 40 %, var antallet af flådekategorier, der var tabsgivende, større. Ca. 45 % af EU's flåde var tabsgivende i 2011 sammenlignet med 42 % i 2010. Dette tyder på, at forskellen mellem tabsgivende og overskudsgivende flåder blev større.

Energipriserne steg med 21 % i 2011 sammenlignet med 2010.

### **4. POLITISKE RETNINGSLINJER**

#### **4.1. Udviklingen i den videnskabelige rådgivning om bestande, for hvilke oplysningerne er ufuldstændige**

I de tidligere udgaver af denne meddelelse rejses spørgsmålet om manglende videnskabelig rådgivning for mange bestande. Som en reaktion herpå indførte ICES i 2012 en ny metode for videnskabelig rådgivning, som gør brug af samtlige oplysninger. Hvis der mangler oplysninger (og der ikke kan udarbejdes en kvantificeret vurdering), anvendes der nye procedurer, som går ud på at drage slutninger om bestandstilstanden på grundlag af de

foreliggende oplysninger. Oplysninger såsom oversigter over fangster, tendenser i undersøgelser og biologiske oplysninger om vækst og kønsmodning kan nu sammenholdes og danne grundlag for rådgivning om MSY eller forsigtighedskriterier. Dette er mindre præcist end rådgivning, der er baseret på analytiske vurderinger, men sådan rådgivning kan være acceptabel i tilfælde, hvor bestandene er små, ikke har stor økonomisk betydning, eller som ikke har været udnyttet i lang tid. I 2012 forelagde ICES rådgivning om 48 af den slags bestande.

Denne kategori indbefatter i øjeblikket også nogle værdifulde og vigtige bestande, særlig havtaske. Der er stadig behov for at forbedre dataindsamlingen og -analyserne yderligere. Kommissionen vil fortsat forsøge at opnå sådanne forbedringer ved at indføre en erstatning for "rammen for dataindsamling"<sup>5</sup>. Hvis der fortsat mangler data, vil det være nødvendigt at styrke forsigtighedsprincippet.

#### **4.2. Forpligtelse til at lande alle fangster**

Det forventes, at reformen af den fælles fiskeripolitik vil blive vedtaget i løbet af 2013, og at der fra den 1. januar 2015 vil blive indført en forpligtelse til at lande alle fangster af:

små pelagiske arter (makrel, sild, hestemakrel, blåhvilling, havgalt, ansjos, strømsild, sardin og brisling)

store pelagiske arter (atlantisk tun, sværdfisk, hvid tun, blå marlin og hvid marlin)

industrifisk, f.eks. lodde, sandål og sperling

Hvad angår fangster af laks i Østersøen, forventes det, at der vil blive indført en forpligtelse til at lande alle fangster, som træder i kraft den 1. januar 2014.

Kommissionen vil i løbet af 2013 bede ICES, STECF og GFCM om at forberede sig på at foretage en vurdering af, hvor store mængder af disse bestande der smides ud, så der kan foretages en justering af fiskerimulighederne, hvis det er nødvendigt. Disse justeringer kan - afhængigt af udsmidets hidtidige omfang - føre til forhøjelser af TAC'erne. Den samlede høst, herunder fisk, der ellers ville være blevet smidt ud, bør i princippet ikke være til hinder for realiseringen af den fælles fiskeripolitiks mål, navnlig målet om at fiske efter  $F_{msy}$ -princippet. Forud for denne vurdering vil medlemsstater blive bedt om at sende disse rådgivende organer ajourførte oplysninger. De relevante regionale rådgivende råd vil også blive hørt. Det er yderst vigtigt, at disse organer foretager en videnskabelig undersøgelse af oplysningerne om udsmid, før de lægges til grund for eventuelle TAC-justeringer.

Kommissionen vil i forbindelse med udarbejdelsen af sine fremtidige forslag til fiskerimuligheder for disse arter tage hensyn til konsekvenserne af udsmid for fastsættelsen af de mest hensigtsmæssige fiskerimuligheder, idet skøn over udsmid kommer til at indgå i den videnskabelige rådgivning. Som nævnt ovenfor må sådanne justeringer ikke være til hinder for realiseringen af den fælles fiskeripolitiks bevarelsesmål, og navnlig målet om at udnytte bestandene efter MSY-princippet og at holde dem på dette niveau i fremtiden.

#### **4.3. Fiskeriindsats**

Fiskeriindsatsen (dvs. begrænsning af, hvor længe fiskerfartøjer må opholde sig på havet) har været forvaltet parallelt med TAC'erne for at reducere udsmid og ulovlig fangst. Indsatsforvaltning er en bevarelsesforanstaltning, som anvendes inden for rammerne af flere langsigtede planer, f.eks. for torsk i Nordsøen og Østersøen, rødspætte og tunge i Nordsøen,

---

<sup>5</sup> Rådets forordning (EF) nr. 199/2008 (EUT L 60 af 5.3.2008, s. 1).

tunge i den vestlige del af Den Engelske Kanal og sydlig kulmule og jomfruhummer (se bilag II).

Bilag II viser en generel, om end uregelmæssig, tendens til faldende fiskeriindsats fra 2003 eller 2004 og indtil 2010.

Faldet i fiskeriindsatsen er størst for den vestlige del af Østersøen, Nordsøen, Kattegat, Det Irske Hav og vest for Skotland, men lidt mindre udtalt i den vestlige del af Den Engelske Kanal, hvor indsatsen har været stabil i de seneste tre år. Der skete kun små fald i fiskeriindsatsen i det iberiske Atlanterhavsområde frem til 2009. Oplysningerne for 2010 og frem mangler, og for at der kan skabes et bedre overblik over udviklingen i fiskeriindsatsen, bedes medlemsstaterne sende fuldstændige indsatsoplysninger både inden for rammerne af planen for sydlig kulmule og i overensstemmelse med de forskellige forordninger om fiskerimuligheder. Indsatsen i den centrale del af Østersøen er tilsyneladende øget siden 2009. Bomtrawlfiskeriindsatsen er også øget i den vestlige del af Den Engelske Kanal fra 2010 til 2011. Indsatsen i Det Irske Hav og den vestlige del af Den Engelske Kanal er forblevet næsten uændret fra 2010 til 2011, men faldt markant i farvandene vest for Skotland.

Modsat udviklingen i de andre områder er der foreløbig intet, der tyder på, at indsatsreduktionsforanstaltningerne i det iberiske Atlanterhavsområde har været effektive.

## **5. FORVALTNING VED HJÆLP AF FLERÅRIGE PLANER**

Gennemførelsen af langsigtede planer har ydet et afgørende bidrag til den forbedring af fiskebestandenes tilstand, der er sket siden ca. 2005. De gældende planer bør fortsat gennemføres på grundlag af videnskabelig rådgivning for at opnå større stabilitet for fiskerisektoren og realisere målet om sunde fiskebestande.

Kommissionen er gået i gang med forberedelserne til at erstatte de nuværende planer for individuelle bestande med forvaltningsplaner, der dækker flere bestande. Det første forslag, som der vil blive lagt sidst hånd på, vil være en flerartsplan for Østersøen, hvori der vil blive taget hensyn til de biologiske vekselvirkninger, som f.eks. rov og konkurrence om plads og føde. Der arbejdes også på en plan for blandet fiskeri i Nordsøen, som vil inddrage teknisk betingede samspilsvirkninger, dvs. de forskellige flåders og fiskeredskabers indflydelse på fangstsammensætningen. Der er også bestilt en undersøgelse af fiskeriet i Det Keltiske Hav. Sådanne strategier bør udvikles yderligere i lyset af de krav, der er indført ved havstrategirammedirektivet, og som foreskriver, at økosystemet skal forvaltes som et hele og ikke som enkeltbestande med henblik på at opnå en god miljøtilstand.

Kommissionen har i perioden 2009-2011 vedtaget forslag til planer for ansjos i Biscayabugten, laks i Østersøen og vestlig hestemakrel, og de drøftes for indeværende i Europa-Parlamentet og i Rådet.

I Middelhavet fortsætter indsatsen for at udvide den videnskabelige rådgivning til flere bestande og for at udvikle internationale langsigtede planer. EU-medlemsstaterne skal i henhold til forordningen om bæredygtig udnyttelse af fiskeressourcerne i Middelhavet<sup>6</sup> etablere flerårige planer på nationalt niveau. Trods betydelige forsinkelser er der for nylig gjort fremskridt med hensyn til at gennemføre denne forpligtelse, som overvåges nøje. For yderligere at fremskynde denne proces har Kommissionen indledt administrative procedurer mod en række medlemsstater, og der vil blive arbejdet videre på de fornødne traktatbrudsprocedurer i 2013. GFCM arbejder desuden på at forbedre forvaltningsrammerne på sub-regionalt niveau. Disse foranstaltninger forventes at forbedre beslutningsprocessen

---

<sup>6</sup> Rådets forordning (EF) nr. 1967/2006 (EUT L 196 af 28.7.2011, s. 42).

med henblik på indførelse af internationale flerårige planer. Det forventes således, at der på det 37. årsmøde i GFCM vil blive forelagt et forslag om etablering af en international forvaltningsplan for små pelagiske bestande i Adriaterhavet. Der er desuden taget de første skridt for at etablere en international forvaltningsplan for pighvar i Sortehavet.

## **6. ARBEJDSMETODEN FOR UDARBEJDELSE AF TAC-FORSLAG**

### **6.1. Principperne for fastsættelsen af TAC'er**

Hvis der er indført langsigtede planer med bestemmelser om TAC'er eller indsatsbegrænsning, skal disse følges. Kommissionen vil også foreslå TAC'er eller indsatsbegrænsninger, som niveaumæssigt stemmer overens med Kommissionens forslag om langsigtede forvaltningsplaner. Hvis de regionale rådgivende råd har udarbejdet planer, der af ICES og STECF er godkendt som værende i overensstemmelse med MSY-normerne, skal disse planer også følges. I de tilfælde, hvor planernes genopretningsmål er realiseret, og hvor de ikke længere anvendes til fastsættelsen af årlige fiskerimuligheder, vil Kommissionen fremsætte forslag, som følger den videnskabelige rådgivning med henblik på senest i 2015 at opnå en fiskeridødelighed, der er forenelig med MSY.

Hvis der er indgået aftale om TAC'er eller andre foranstaltninger med tredjelande, skal disse efterleves.

Når der foreligger videnskabelig rådgivning baseret på fyldestgørende data og kvantitative analyser og prognoser i tråd med ICES' "MSY-ramme", bør TAC'erne fastsættes i overensstemmelse med den videnskabelige rådgivning. Når der foreligger sådan rådgivning, bør den anvendes direkte til fastsættelsen af kvoter eller fiskeriindsats med henblik på senest i 2015 at opnå en MSY-befiskningsgrad. I de tilfælde, hvor den videnskabelige rådgivning indebærer, at TAC'erne kan fastsættes på et niveau, der gør det muligt med en mindre eller slet ingen forhøjelse af TAC'en at opnå en MSY-befiskningsgrad før 2015, vil Kommissionen fremsætte et sådant forslag.

Bygger den videnskabelige rådgivning på en kvalitativ analyse af de tilgængelige oplysninger (også hvis den er ufuldstændig eller indeholder ekspertvurderinger), bør den lægges til grund for TAC-afgørelserne. I afsnit 6.2 behandles de specifikke spørgsmål desangående.

Hvis der ikke foreligger videnskabelig rådgivning, er det nødvendigt at følge forsigtighedsprincippet på en systematisk, forudsigelig og gennemsigtig måde (som beskrevet i meddelelsen KOM(2000) 1 endelig).

### **6.2. Procedure for udvalgte bestande, som der ikke foreligger tilstrækkelige data for**

I en fælles erklæring fra Kommissionen og Rådet fra december 2012 udtalte Kommissionen, at den finder det ønskeligt (hvor det er muligt i lyset af den kommende videnskabelige rådgivning) at opretholde TAC'erne for de bestande, der er anført i bilag III, på de niveauer, der er fastsat for 2013. Der er tale om bestande, som der ikke foreligger tilstrækkelige oplysninger om, når det gælder bestandsstatus, som har lav økonomisk værdi, og som kun tages som bifangst, eller hvis kvote kun udnyttes i ringe grad.

## **7. DYBHAVSARTER**

TAC'erne for 2014 for dybhavsarter er allerede fastsat<sup>7</sup>, og der forventes ingen ændringer.

---

<sup>7</sup> Rådets forordning (EU) nr. 1262/2012 (EUT L 356 af 22.12.2012, s. 22).

## 8. TIDSPLAN

Tidsplanen for arbejdet er som følger: Kommissionen vil som sædvanlig på et egnet tidspunkt i løbet af året forelægge Rådet særskilte forslag vedrørende fiskerimulighederne for arter med kort livscyklus.

<b>Forordningen om fiskerimuligheder</b>	<b>Rådgivning foreligger</b>	<b>Kommissionens forslag</b>	<b>Forventet tidspunkt for vedtagelse i Rådet</b>
Bestande i Atlanterhavet, Nordsøen, Antarktis og andre områder	juli-december	oktober	december
Østersøen	primo juni	medio september	oktober
Sortehavet	ultimo oktober	november	december

**BILAG Ia - Oversigt over den videnskabelige rådgivning for bestande i Det Nordøstlige Atlanterhav og tilstødende farvande**

<b>Tabel 1. Videnskabelig rådgivning om bestandens tilstand</b>	<b>Antal fiskebestande</b>										
	<b>2003</b>	<b>2004</b>	<b>2005</b>	<b>2006</b>	<b>2007</b>	<b>2008</b>	<b>2009</b>	<b>2010</b>	<b>2011</b>	<b>2012</b>	<b>2013</b>
Uden for sikre biologiske grænser	30	29	26	26	26	28	27	22	19	14	17
Inden for sikre biologiske grænser	12	10	14	11	12	13	12	15	15	18	24
% af bestandene inden for sikre biologiske grænser	29%	26%	35%	30%	32%	32%	31%	41%	44%	56%	59%
Bestandens tilstand ukendt på grund af mangelfulde data	48	53	53	57	58	55	57	60	61	60	41
% af bestandene med kendt tilstand	47%	42%	43%	39%	40%	43%	41%	38%	36%	35%	50%

<b>Tabel 2. Videnskabelig rådgivning om overfiskning</b>	<b>Antal fiskebestande</b>										
	<b>2003</b>	<b>2004</b>	<b>2005</b>	<b>2006</b>	<b>2007</b>	<b>2008</b>	<b>2009</b>	<b>2010</b>	<b>2011</b>	<b>2012</b>	<b>2013</b>
Bestandens befiskningsgrad i forhold til maksimalt bæredygtigt udbytte kendt			34	23	32	33	35	39	35	38	41
Bestanden overfiskes			32	21	30	29	30	28	22	18	16
Bestanden befiskes med maksimalt bæredygtigt udbytte			2	2	2	4	5	11	13	20	25
Andel af bestande, der overfiskes (%)			94%	91%	94%	88%	86%	72%	63%	47%	39%

<b>Tabel 3. Videnskabelig hasterådgivning</b>	<b>Antal fiskebestande</b>										
	<b>2003</b>	<b>2004</b>	<b>2005</b>	<b>2006</b>	<b>2007</b>	<b>2008</b>	<b>2009</b>	<b>2010</b>	<b>2011</b>	<b>2012</b>	<b>2013</b>
Videnskabelig rådgivning om fiskestop	24	13	12	14	20	18	17	14	11	8	11

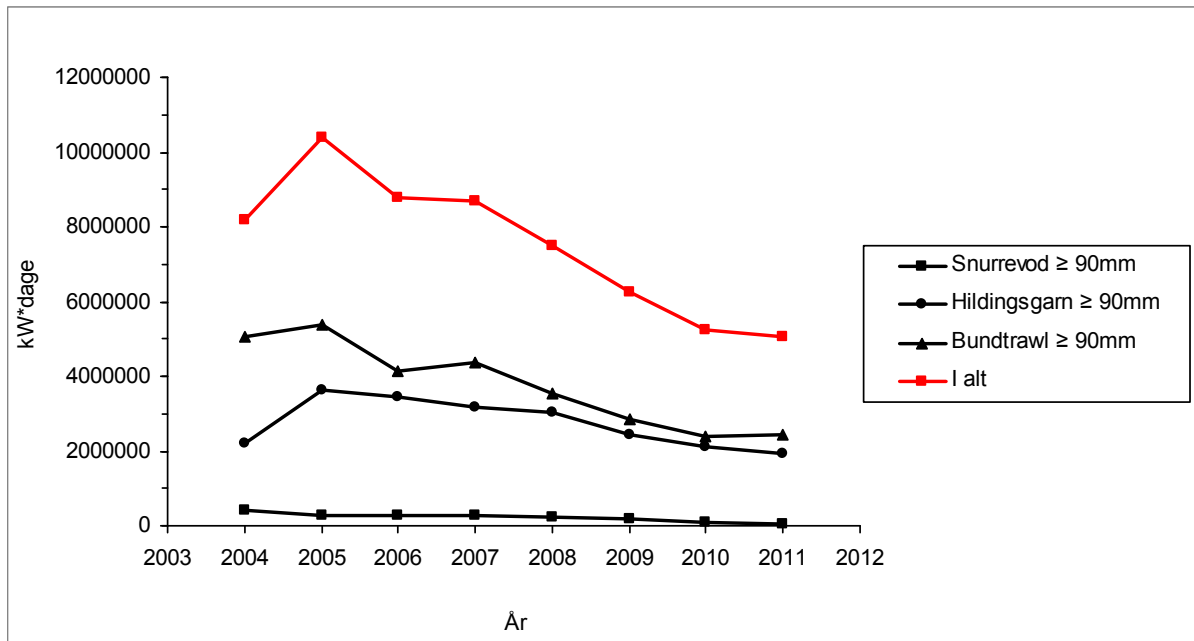
Tabel 4. Forskel mellem TAC'er og bæredygtige fangster	Antal fiskebestande										
	2003	2004	2005	2006	2007	2008	2009	2010	2011	2012	2013
TAC-overskridelse i forhold til bæredygtig fangst (%)	46%	49%	59%	47%	45%	51%	48%	34%	23%	11%	29%

Tabel 5. Oversigt over videnskabelig rådgivning om fiskerimuligheder	Antal fiskebestande										
	2003	2004	2005	2006	2007	2008	2009	2010	2011	2012	2013
Bestande, som der kan udarbejdes størrelses- og fiskeridødelighedsprognoser for	40	34	40	31	29	30	34	36	36	40	46
Bestande, som der foreligger videnskabelig rådgivning om fiskerimuligheder for	59	52	54	65	61	62	63	55	55	47	77
Bestande, som der ikke foreligger videnskabelig rådgivning for	31	40	39	29	35	34	33	42	40	44	9

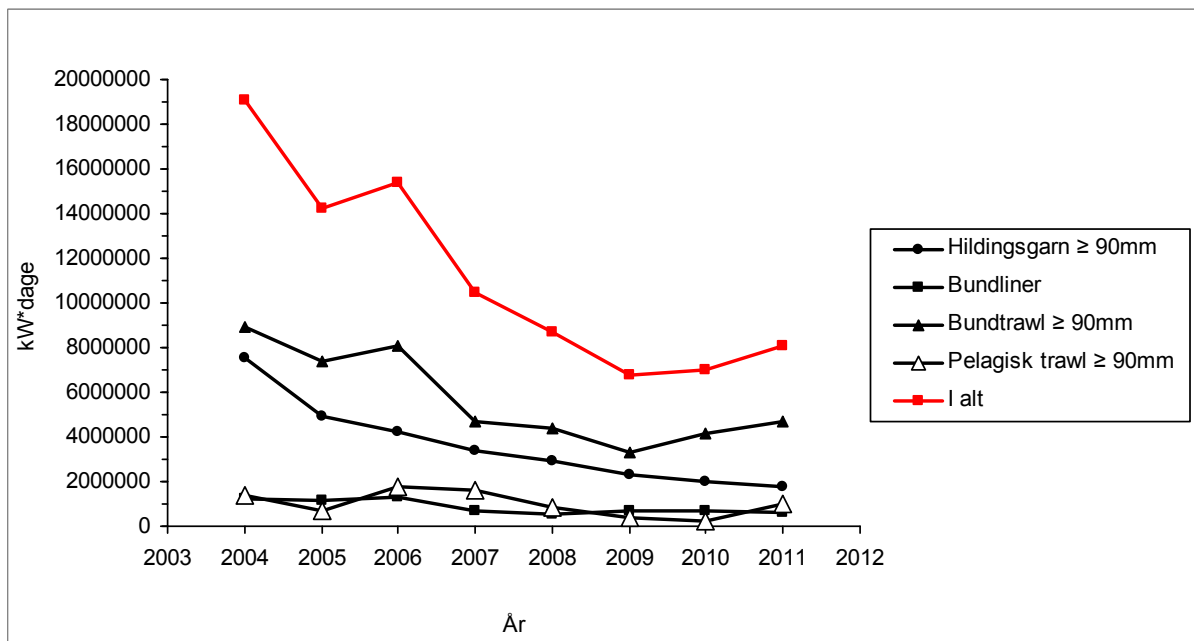
**BILAG Ib - Oversigt over den videnskabelige rådgivning for bestande i Middelhavet og Sortehavet**

<b>Videnskabelig rådgivning om overfiskning af bundfiskebestande og små pelagiske bestande i Middelhavet og Sortehavet</b>	<b>Antal</b>	<b>%</b>
Bestande, der er klassificeret i henhold til bestemte kriterier (referencepunkt fastlagt)	85	75
Andre bestande, som ikke er inkluderet pga. mangelfulde data (referencepunkt endnu ikke fastlagt)	28	25
Medregnede bestande (ud af 27 arter)	113	100
Klassificerede bestande:		
Bestanden overfiskes (over Fmsy-niveauet eller den tilsvarende proxyværdi)	75	88
Bestanden befiskes på eller under Fmsy-niveauet eller den tilsvarende proxyværdi	10	12
Bestande i alt	85	100

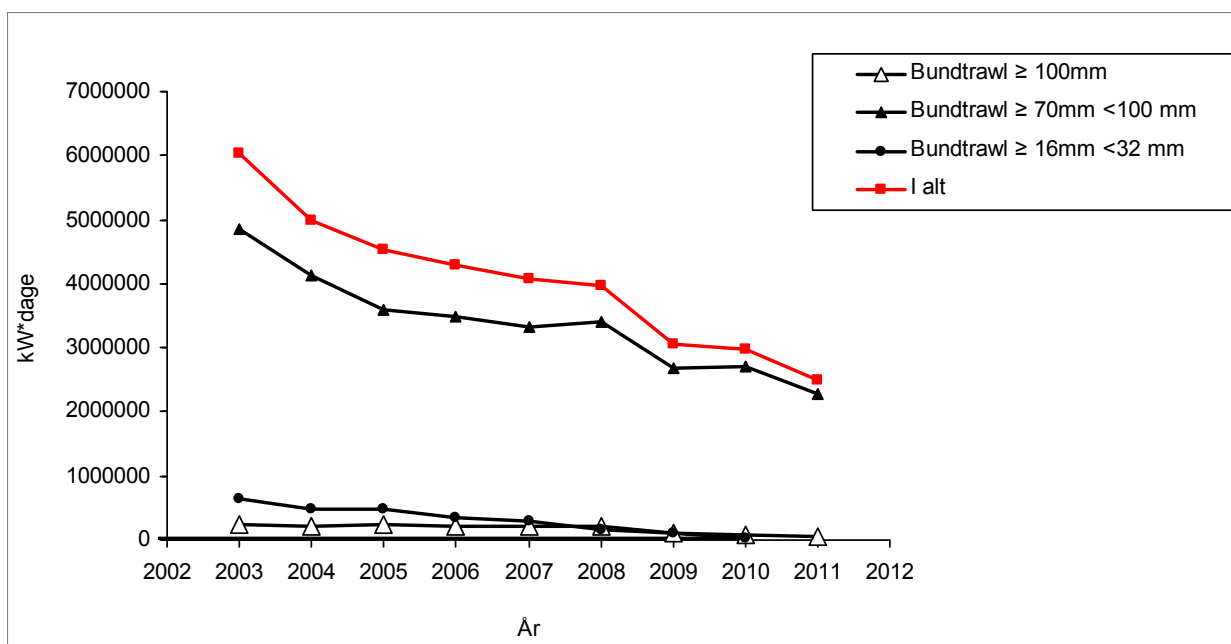
**BILAG II - Fiskeriindsats reguleret i henhold til flerårige planer ifølge medlemsstaternes rapportering til STECF (oplysninger fra Det Fælles Forskningscenter)**



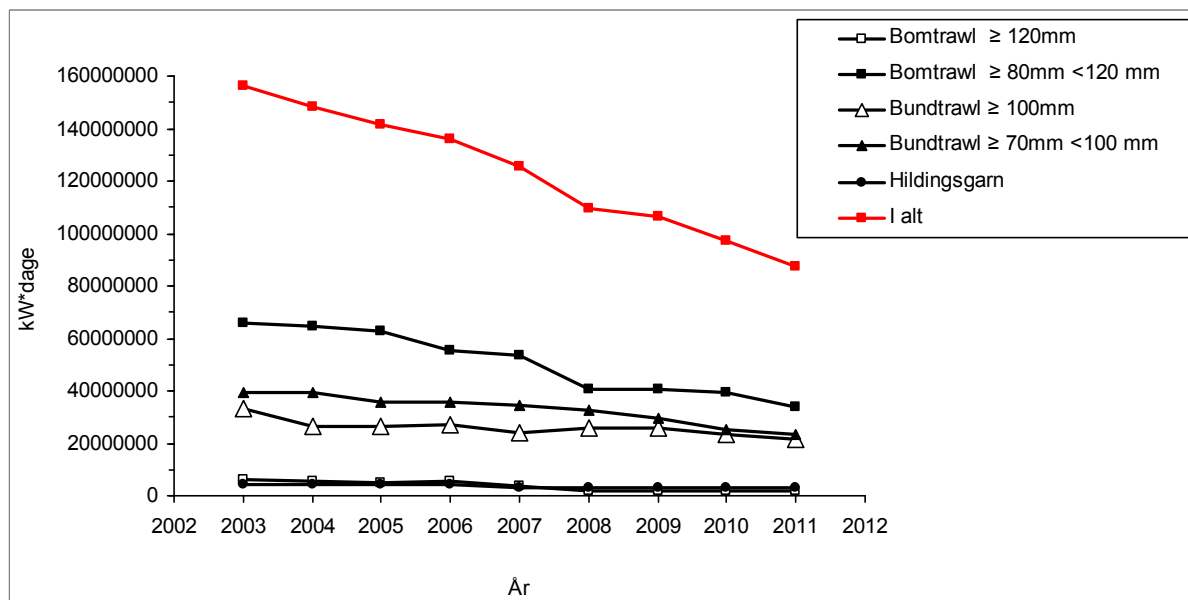
**Figur 1.** Reguleret fiskeriindsats i den vestlige Østersø



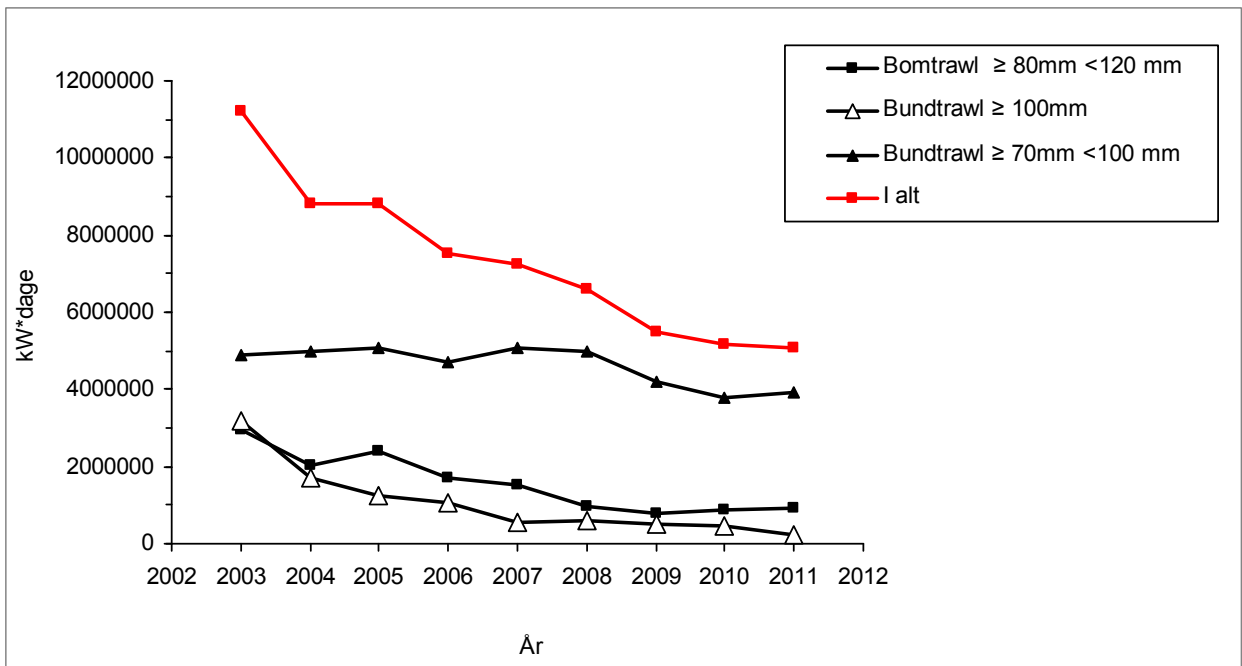
**Figur 2.** Reguleret fiskeriindsats i den centrale del af Østersøen



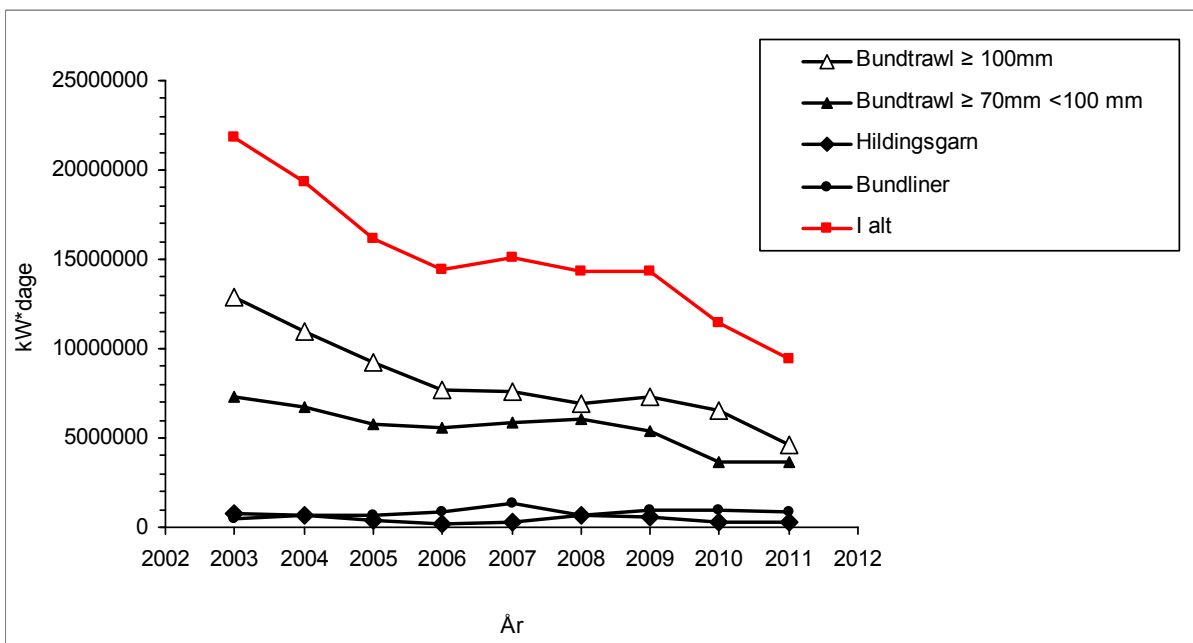
**Figur 3.** Reguleret fiskeriindsats i Kattegat



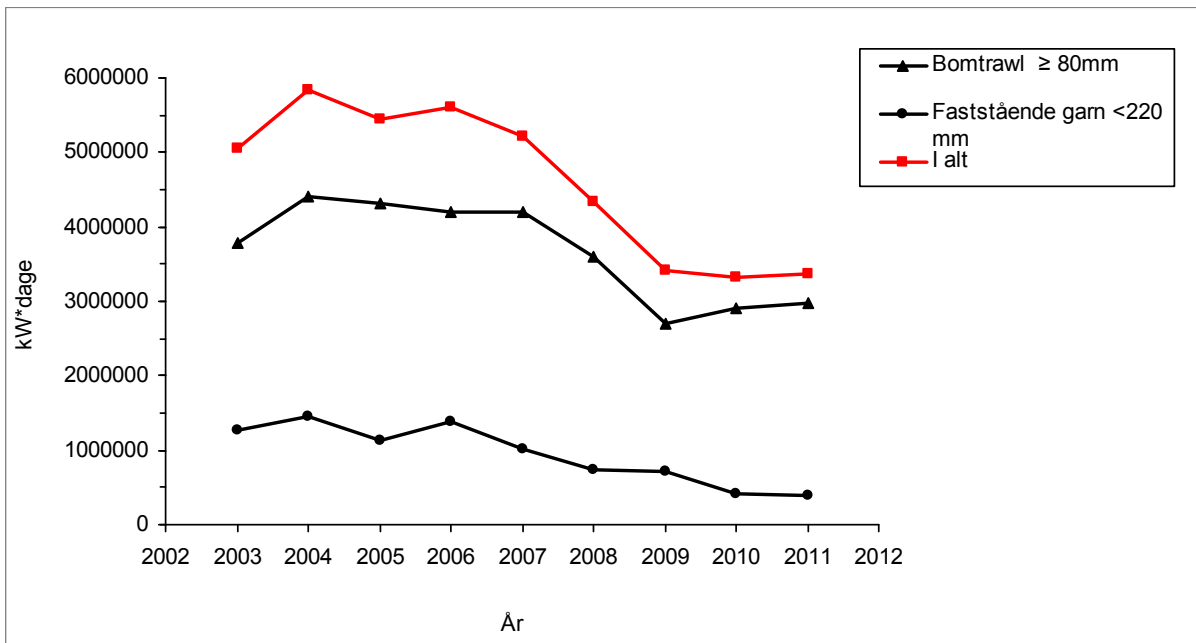
**Figur 4.** Reguleret fiskeriindsats i Nordsøen, Skagerrak og den østlige del af Den Engelske Kanal



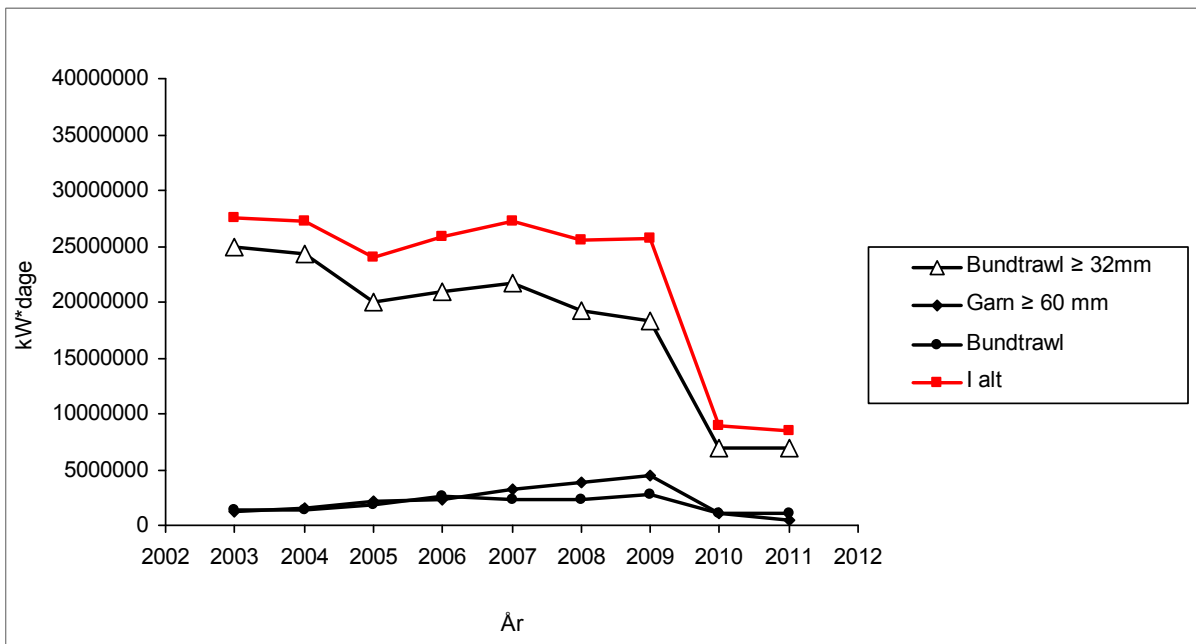
Figur 5. Reguleret fiskeriindsats i Det Irske Hav



Figur 6. Reguleret fiskeriindsats vest for Skotland



**Figur 7.** Reguleret fiskeriindsats i den vestlige del af Den Engelske Kanal



**Figur 8.** Reguleret fiskeriindsats i Atlanterhavet ud for Den Iberiske Halvø. Spanien har ikke indgivet data for 2010 og 2011, derfor er kun data til og med 2009 sammenstillet.

**BILAG III.** Bestande, for hvilke TAC skal bevares på samme niveau som for 2013, forudsat at disse fiskebestandes tilstand ikke ændrer sig væsentligt.

Almindeligt anvendt navn	TAC-enhed
Byrkelange	EU- og internationale farvande i II og IV
Byrkelange	EU- og internationale farvande i III
Torsk	Vlb (underenhed Rockall)
Almindelig tunge	VI, Vb, internationale farvande i XII og XIV
Almindelig tunge	VIIbc
Sild	VIIef
Guldlaks	EU- og internationale farvande i I og II
Guldlaks	EU- og internationale farvande i III og IV
Lange	EU- og internationale farvande i I og II
Lange	EU- og internationale farvande i V
Rødspætte	Vb (EU-farvande), VI, XII og XIV
Rødspætte	VIIbc
Rødspætte	VIII, IX, X og CECAF 34.1.1
Lubbe	Vb (EU-farvande), VI, XII og XIV
Lubbe	IX, X, CECAF 34.1.1 (EU)
Sej	VII, VIII, IX, X, CECAF 34.1.1 (EF)
Tunge	VIIIcde, IX, X, CECAF (EU)
Brisling	VIIde
Brosme	IIIa og EU 22-23

Brosme	EU I, II, XIV
Brosme	EU-farvande i IV