



KOMMISSIONEN FOR DE EUROPÆISKE FÆLLESSKABER

Bruxelles, den 02.10.2000  
KOM(2000) 607 endelig

**Beretning om EURES-aktiviteterne 1998-1999**

**"Mod et integreret europæisk beskæftigelsesmarked: Hvad EURES kan bidrage med"**

(forelagt af Kommissionen)

## Beretning om EURES-aktiviteterne 1998-1999

"Mod et integreret europæisk beskæftigelsesmarked: Hvad EURES kan bidrage med"

### INDHOLDSFORTEGNELSE

<b>Indledning</b> .....	3
<b>1. EURES' formål og vigtigste opgaver</b> .....	4
1.1. EURES: en konkret tjeneste til brug for den europæiske borger.....	4
1.2. Et redskab for den europæiske beskæftigelsesstrategi .....	4
1.3. En række veldefinerede opgaver .....	5
<b>2. Konsolidering og udbygning af nettet af EURES-partnere</b> .....	5
2.1. Tættere integrering af EURES i de offentlige arbejdsformidlinger .....	5
2.2. Udbygning af EURES-partnerskaber i grænseregionerne .....	6
2.3. Eurovejlederne: nettets drivende kraft.....	7
<b>3. Udbygning af EURES-tjenesten</b> .....	9
3.1. Lettere adgang til flere beskæftigelsestilbud .....	9
3.2. En tjeneste af høj kvalitet .....	13
3.3. EURES-T-partnerskabernes supplerende opgaver.....	14
<b>4. Finansiering</b> .....	16
<b>5. Prioriterede opgaver og udfordringer</b> .....	17
5.1. Politisk og operationel integration .....	18
5.2. Modernisering af de forskellige former for ydelser .....	18
5.3. Udvidelse af udbuddet af serviceydelser .....	19
5.4. Nyvurdering af forvaltningsmetoderne .....	19

## Indledning

Udviklingen på arbejdsmarkedet i Det Europæiske Økonomiske Samarbejdsområde i de seneste år har betydet, at arbejdstagernes geografiske mobilitet får stadigt større betydning som en økonomisk faktor. Arbejdsløsheden er ganske vist fortsat alt for høj i flere medlemsstater og regioner, og forebyggelse og nedbringelse af langtidsledigheden er derfor en meget vigtig opgave, men samtidig har stadigt flere arbejdsgivere svært ved at skaffe den fornødne arbejdskraft til at dække deres behov. Disse spændinger på arbejdsmarkedet har en negativ indvirkning på væksten og prisstabiliteten, og mangelen på kvalificeret arbejdskraft er også med til at svække virksomhedernes konkurrenceevne.

Den geografiske mobilitet – både inden for den enkelte medlemsstat og mellem medlemsstaterne i Det Europæiske Økonomiske Samarbejdsområde – er en af de faktorer, der kan bidrage til at mindske disse spændinger på arbejdsmarkedet.

Denne nye udvikling i økonomisk henseende kommer klart til udtryk i forskellige politiske erklæringer på EU-plan. Således understregede Udvalget for Beskæftigelse og Arbejdsmarkedsanliggender i sin udtalelse til Det Europæiske Råd i Lissabon (marts 2000), at det er nødvendigt at tilskynde til øget mobilitet på et europæisk beskæftigelsesmarked. Udvalget foreslår en række konkrete foranstaltninger, bl.a. inden for rammerne af EURES, som kan bidrage til at øge mobiliteten. I konklusionerne fra Det Europæiske Råd i Lissabon i marts 2000 opfordres Rådet og Kommissionen til at arbejde dels for en *"forbedring af beskæftigelsesegnetheden og mindskelse af kvalifikationskløfterne, navnlig ved at der oprettes arbejdsformidlinger med en database for job og uddannelsesmuligheder"*<sup>1</sup>, dels for udvikling af *"en fælles europæisk formular for curricula vitae [...] til brug på frivilligt grundlag med henblik på at lette mobiliteten ved at bidrage til både uddannelsesinstitutionernes og arbejdsgivernes vurdering af de erhvervede kundskaber"*.<sup>2</sup>

Europa-Parlamentet har i en betænkning fra april 2000 om det indre marked foreslået at udbygge EURES til en "europæisk arbejdsformidling"<sup>3</sup>.

EURES-aktiviteterne i de to år, den foreliggende beretning dækker – 1998 og 1999 – skal vurderes i lyset af denne økonomiske og politiske udvikling, bl.a. for at man kan afgøre, om EURES med det arbejde, der er udført i denne periode, kan leve op til Det Europæiske Råds forventninger.

Aktiviteterne har primært været præget af en voksende erkendelse hos EURES-partnerne, især de offentlige arbejdsformidlinger af deres nye og betydningsfulde rolle i forbindelse med en europæisk beskæftigelsesstrategi og et europæisk beskæftigelsesmarked, og det har betydet, at EURES-tjenesterne er blevet bedre integreret i arbejdsformidlingernes mange forskelligartede tilbud til de arbejdssøgende og arbejdsgiverne.

---

<sup>1</sup> Formandskabets konklusioner, punkt 29.

<sup>2</sup> Formandskabets konklusioner, punkt 26.

<sup>3</sup> Betænkning af 13. april 2000 om Kommissionens meddelelse: "Strategi for EU's indre marked", KOM(1999)464 endelig udg.

Der har således kunnet registreres en kraftig stigning i antallet af udvekslede beskæftigelsestilbud, nemlig fra 43 000 i starten af 1998 til 166 000 i starten af 2000. Desuden har perioden været præget af udbredt anvendelse af Internettet som support for EURES-tjenesterne. EURES-hjemmesiden blev indviet af den britiske premierminister og formanden for Kommissionen på Det Europæiske Råd i Cardiff i juni 1998. Denne hjemmeside er i løbet af nogle få måneder blevet én af Kommissionens mest besøgte.

På trods af de åbenbare fremskridt, som er beskrevet i det følgende, er der stadig en række alvorlige problemer, der skal løses – af Kommissionen og af partnerne i EURES-nettet – for at man i de kommende måneder og år i tilstrækkelig grad kan leve op til forventningerne hos de arbejdssøgende og arbejdsgivere, for hvem den geografiske mobilitet er relevant, og løse de opgaver, Det Europæiske Råd og Europa-Parlamentet stiller.

## **1. EURES' FORMÅL OG VIGTIGSTE OPGAVER**

### **1.1. EURES: en konkret tjeneste til brug for den europæiske borger**

EURES har sin oprindelse i forordning (EØF) nr. 1612/68 om arbejdskraftens frie bevægelighed og blev indført for at gøre det lettere for borgerne i EU og EØS at udøve deres ret til at arbejde i en anden medlemsstat.

EURES er derfor blevet udviklet med direkte sigte på borgerne – både arbejdssøgende og arbejdsgivere – og er dermed et af de synligste og mest virkningsfulde led i Kommissionens bestræbelser på at nå ud til borgerne.

Den basistjeneste, EURES kan tilbyde, drejer sig om information og rådgivning om og hjælp til at finde job. Den er baseret dels på et net af eksperter (Eurovejledere), dels på et stort antal kontaktsteder i partnerorganisationerne og på en tjeneste med gratis adgang på Internettet.

EURES er en af de vigtige aktører i "Europa Direkte"-initiativet, som Kommissionen lancerede i forbindelse med Det Europæiske Råd i Cardiff i juni 1998, og som skal bringe institutionerne tættere på de europæiske borgere.

### **1.2. Et redskab for den europæiske beskæftigelsesstrategi**

Ud over de individuelle tjenesteydelser til borgerne understøtter EURES på flere punkter den europæiske beskæftigelsesstrategi.

For det første medvirker EURES til at skabe større *åbenhed* på det europæiske arbejdsmarked. Det sker ved, at nettet informerer både om eksisterende beskæftigelsestilbud, om regionale arbejdsmarkeder og om leve- og arbejdsvilkår i de forskellige medlemsstater. Ved at bidrage til arbejdskraftens bevægelighed er EURES også med til at skabe større *fleksibilitet* på arbejdsmarkedet. Virksomhederne kan lettere *tilpasse sig*, når de har adgang til ikke blot langt flere menneskelige ressourcer, men også langt mere varierede med hensyn til kvalifikationer, arbejdskultur og sprog. De arbejdssøgendes *jobegnethed* bliver i høj grad styrket af den ekstra erhvervs erfaring – også selv om den kun er af kort varighed – i udlandet. EURES-formidlingen i grænseregioner bidrager i særlig grad til *den lokale udvikling*, fordi den er baseret på lokale partnerskaber. Endelig er EURES-formidlingen i

grænseregionerne også med til at styrke *dialogen* mellem arbejdsmarkedets parter om beskæftigelsespolitikken.

*Formålet med EURES er kort og godt at få det europæiske arbejdsmarked til at fungere bedre ved at gøre det lettere for arbejdstagerne at udøve deres ret til fri bevægelighed.*

### 1.3. En række veldefinerede opgaver

I 1998 og 1999 vedrørte EURES-aktiviteterne – og det gælder både partnerne og Kommissionen – en række prioriterede opgaver, som var fastlagt af alle partnerne og Kommissionen i fællesskab. Det drejer sig om følgende:

**A. *Forbedring af EURES' ydeevne med hensyn til beskæftigelsestilbud.*** I denne sammenhæng har målet været at øge antallet af jobannoncer i EURES-databasen for at nå op på en kritisk masse. Lige så vigtigt har det været at forbedre kvaliteten af jobannoncerne, og endelig har det været nødvendigt at sikre en bedre bearbejdning af de tilbud om beskæftigelse, nettets partnerorganisationer modtager.

**B. *Lettere adgang til EURES-tjenesterne.*** Målet har ikke blot været at styrke det eksisterende menneskelige netværk – ved bl.a. at udnytte de offentlige arbejdsformidlingers ressourcer bedre – men også at skabe fri adgang til visse basistjenester af relevans for den geografiske mobilitet, især gennem brug af Internettet.

**C. *Forbedring af EURES-tjenesternes kvalitet.*** Det har drejet sig om at indføre EURES-kvalitetsnormer og uddanne flere Eurovejledere til rådighed for EURES-tjenesten.

**D. *Bedre kommunikation inden for nettet.*** Sigtet har her især været at inddrage hele arbejdsformidlingshierarkiet langt mere aktivt. Desuden er der stillet forslag om at forbedre kommunikationen mellem nettets hovedaktører gennem udnyttelse af informations- og kommunikationsteknologien.

Med udgangspunkt i disse fælles mål blev alle partnerne opfordret til at formulere en årlig "udviklingsplan" for EURES, hvortil der kunne opnås økonomisk støtte fra Kommissionen. I det følgende redegøres der for, i hvilket omfang ovennævnte mål er nået.

## 2. KONSOLIDERING OG UDBYGNING AF NETTET AF EURES-PARTNERE

### 2.1. Tættere integrering af EURES i de offentlige arbejdsformidlinger

De egentlige EURES-partnere er "medlemsstaternes arbejdsformidlingsmyndigheder og deres eventuelle nationale partnere"<sup>4</sup>.

---

<sup>4</sup> Kommissionens beslutning 93/569/EØF, artikel 1.

Der er ikke i referenceperioden sket ændringer medsyn til disse partnere; det er fortsat følgende:

A-Arbeitsmarktservice Österreich (AMS)	F-Office des migrations (OMI)
B-FORmation EMPloi (FOREM)	GR-Beskæftigelses- og Arbejdsmarkedsstyrelsen (OEAD)
B-Vlaamse Dienst voor Arbeidsvoorziening (VDAB)	IRL-Foras Áseanna Saothair (FÁS)
B-Office régional bruxellois de l'emploi/Brusselse Gewestelijke Dienst voor Arbeidsbemiddeling (ORBEM/BGDA)	ISL-Arbejdsdirektoratet
D-Bundesanstalt für Arbeit (BA)	I-Ministero del Lavoro
D-Bundesverwaltungsamt (BVA)	L-Administration de l'emploi (ADEM)
DK-Arbejdsmarkedsstyrelsen (AMS)	NL-Arbeidsvoorziening (ARBVO)
E-Instituto Nacional de Empleo (INEM)	N-Arbejdsdirektoratet
SF-Arbejdsministeriet	P-Instituto do Emprego e Formação Profissional (IEFP)
F-Agence nationale pour l'emploi (ANPE)	S-Arbeitsmarknadsstyrelsen (AMS)
F-Association pour l'emploi des cadres (APEC)	UK-Employment Service

Som én af de vigtigste begivenheder i referenceperioden kan nævnes, at cheferne for de offentlige arbejdsformidlinger den 16.11. 1998 vedtog en aftaleprotokol om udbygning af EURES-tjenesterne. Med denne protokol anerkendte arbejdsformidlingsmyndighederne EURES' betydning som et fuldgyldigt element i deres arbejdsformidlingstilbud. De forpligter sig til at sikre en tættere integrering af EURES-tjenesten i deres egne organisationer i relation til både planlægning, forvaltning af menneskelige ressourcer og formidling af beskæftigelsestilbud. En evaluering foretaget ét år efter protokollens iværksættelse viste, at den har bidraget til at give de offentlige arbejdsformidlinger øget viden om og forståelse af EURES. Der er iværksat mange gode initiativer, bl.a. efteruddannelse af en lang række andre medarbejdere end Eurovejledere, herunder tværnationale efteruddannelseskurser for lederne af arbejdsformidlingernes partnerorganisationer.

*EURES har således vist sig at være et effektivt redskab til at gøre de nationale arbejdsformidlinger mere europæisk orienterede, så de nu i højere grad ser sig selv som aktører på det europæiske beskæftigelsesmarked og ikke blot på det nationale eller regionale beskæftigelsesmarked.*

## 2.2. Udbygning af EURES-partnerskaber i grænseregionerne

Efter en kraftig udvidelse i 1996-1997 af antallet af EURES-partnerskaber i grænseregioner (EURES-T) fra 11 til 18 strukturer, har nettet været nogenlunde uændret med blot et enkelt – men vigtigt – nyt partnerskab i regionen Oberrhein.

EURES-T "Oberrhein/Rhin supérieur" har fungeret siden juli 1999. Denne grænseregion dækker over 500 km af grænsen mellem Tyskland (Baden-Württemberg), Frankrig (Alsace) og Schweiz (området omkring Basel). Schweiz er blevet opfordret til at deltage i EURES-T som observatør. Det samlede antal pendlere anslås til 73 000 (31 000 franske pendlere til Tyskland, 1 000 tyske pendlere til Frankrig, 31 000 franske og 10 000 tyske pendlere til Schweiz).

I 1997 lykkedes det også at etablere et grænseoverskridende partnerskab mellem Irland og Nordirland. Partnerskabet, som omfatter offentlige arbejdsformidlinger, fagforeninger og arbejdsgiverrepræsentanter, dækker hele Nordirland og de seks irske counties langs grænsen. Opbygningen af den grænseoverskridende struktur blev hjulpet godt på vej af fredsprocessen og opfattes på begge sider af grænsen som et meget konkret eksempel på, hvordan et effektivt samarbejde kan være til fordel for både arbejdssøgende og arbejdsgivere.

Flere andre grænseregioner, bl.a. i de nordiske lande, undersøger i øjeblikket muligheden for at anmode om oprettelse af EURES-T.

Fra 1999 blev ledelsen af styrelsesudvalgene for EURES-partnerskaberne i grænseregionerne gradvist overført fra Europa-Kommissionen til de lokale partnere (den 31.12.1999 var det allerede sket for 11 partnerses vedkommende). Denne ændring tager sigte på at give de lokale aktører et større ansvar for udbygningen af EURES-partnerskaberne i grænseregionerne.

### **2.3. Eurovejlederne: nettets drivende kraft**

Eurovejlederne er EURES-nettets drivende kraft, eftersom de spiller en central rolle for formidlingen af information, vejledning og bistand i forbindelse med jobsøgning og ansættelse både for de arbejdssøgende og for arbejdsgiverne. Der er i alle EØS-landene, inklusive grænseregionerne, i alt ca. 520 Eurovejledere.

#### Fordeling

Størsteparten af Eurovejlederne kommer fra de offentlige arbejdsformidlinger (430), medens fagforeninger (77) og arbejdsgiverorganisationer (13) kun er repræsenteret i grænseregionerne.

Det blev i slutningen af 1998 besluttet at indstille uddannelsen af Eurovejledere med særlig tilknytning til universiteterne og i stedet udvikle andre former for samarbejde mellem EURES og de højere uddannelsesinstitutioner (herunder universiteterne) afpasset efter lokale traditioner og forhold.



## EURES-PARTNERSKABER I GRÆNSEREGIONER

1. **H.N.F.K Hainaut / Nord-Pas de Calais / West- Vlaanderen / Kent**  
Belgique/ België, France, United-Kingdom
2. **IGA 1**  
Belgique / België, Nederland
3. **Euregio Gronau / Eschede**  
Deutschland, Nederland
4. **IGA 2**  
Belgique / België, Deutschland, Nederland
5. **P.E.D.**  
Belgique / België, France, Luxemburg
6. **Saar / Lorraine / Luxembourg / Rheinland - Pfalz**  
Deutschland, France, Luxemboug
7. **EURAZUR**  
France, Italia
8. **TRANSALP**  
France, Italia
9. **SØNDERJYLLAND / SCHLESWIG**  
Danemark, Deutschland
10. **EURALP**  
Italia, Österreich
11. **Euregio Rhein - Waal / Rhein - Maas - Nord**  
Deutschland, Nederland
12. **INTERALP**  
Deutschland, Österreich
13. **EDR**  
Deutschland, Nederland



14. **PYREMED / PIRIMED**  
España, France
15. **Northern Ireland / Border counties of the Rep. of Ireland**  
Ireland, United Kingdom
16. **Trans Tirolia**  
Italia, Österreich
17. **ØRESUND**  
Danmark, Sverige
18. **Galicia / Região Norte**  
España, Portugal
19. **Oberrhein**  
France, Deutschland

## Eurovejledernes ændrede rolle

Eurovejlederne var oprindeligt de eneste, der formidlede EURES-tjenesterne, primært gennem direkte kontakt med de arbejdssøgende og arbejdsgiverne, eftersom de var de eneste, der havde direkte adgang til de to databaser (jobannoncer og generel information), og deres arbejde bestod primært i at besvare henvendelser fra brugere. Efterhånden som EURES i stigende grad blev integreret i de offentlige arbejdsformidlinger, har Eurovejledernes rolle ændret sig fra at være "den første kontakt" til en "ressourceperson", som koordinerer og promoverer EURES-tjenesterne på lokalt og regionalt plan. De fleste offentlige arbejdsformidlinger har uddannet personale til at assistere Eurovejlederne og bistå med andre relevante opgaver i form af formidling af basisinformation til offentligheden, foretage en foreløbig sortering og eventuelt henvise "kunder" til Eurovejlederen med henblik på vejledning og arbejdsformidlingstilbud. Desuden har mange offentlige arbejdsformidlinger allerede installeret selvbetjeningssteder for brugere, og EURES-jobdatabasen er i mange tilfælde tilgængelig både på disse selvbetjeningssteder og på EURES' Internet-side.

## Efteruddannelse

Efteruddannelsesaktiviteterne i relation til EURES-nettet er blevet mere omfattende. Kommissionen er ansvarlig for den grundlæggende uddannelse af nye Eurovejledere (ca. 80 om året) med støtte fra en kursusudbyder, der står for udformningen, tilrettelæggelsen og formidlingen af denne efteruddannelse. Hvert år forbereder Kommissionen et tværnationalt efteruddannelsesprogram, der er afpasset efter Eurovejledernes behov (f.eks. om leve- og arbejdsvilkår i bestemte lande, spørgsmål vedrørende social sikring, håndtering af stillingsopslag, masseansættelser m.m.). Afdelingschefer og distriktsledere (dvs. arbejdsformidlingschefer på lokalt og regionalt plan) indbydes til at deltage i nogle af kurserne for at blive mere fortrolige med nettet (således blev der i Torino i februar 1999 for første gang afholdt et seminar for afdelingsledere og distriktschefer). Desuden udarbejder samtlige lande en national/lokal uddannelsesplan for Eurovejledere, deres assistenter og andre medarbejdere, som dækker specifikke emner, der ikke indgår i det tværnationale program.

### **3. UDBYGNING AF EURES-TJENESTEN**

#### **3.1. Lettere adgang til flere beskæftigelsestilbud**

Et væsentligt træk ved EURES-tjenesten er, at den giver jobsøgende mulighed for at finde beskæftigelsestilbud af interesse for dem i andre lande inden for det indre marked. Det er med til at skabe større åbenhed på det europæiske arbejdsmarked. I denne sammenhæng har man fulgt to parallelle og indbyrdes komplementære strategier:

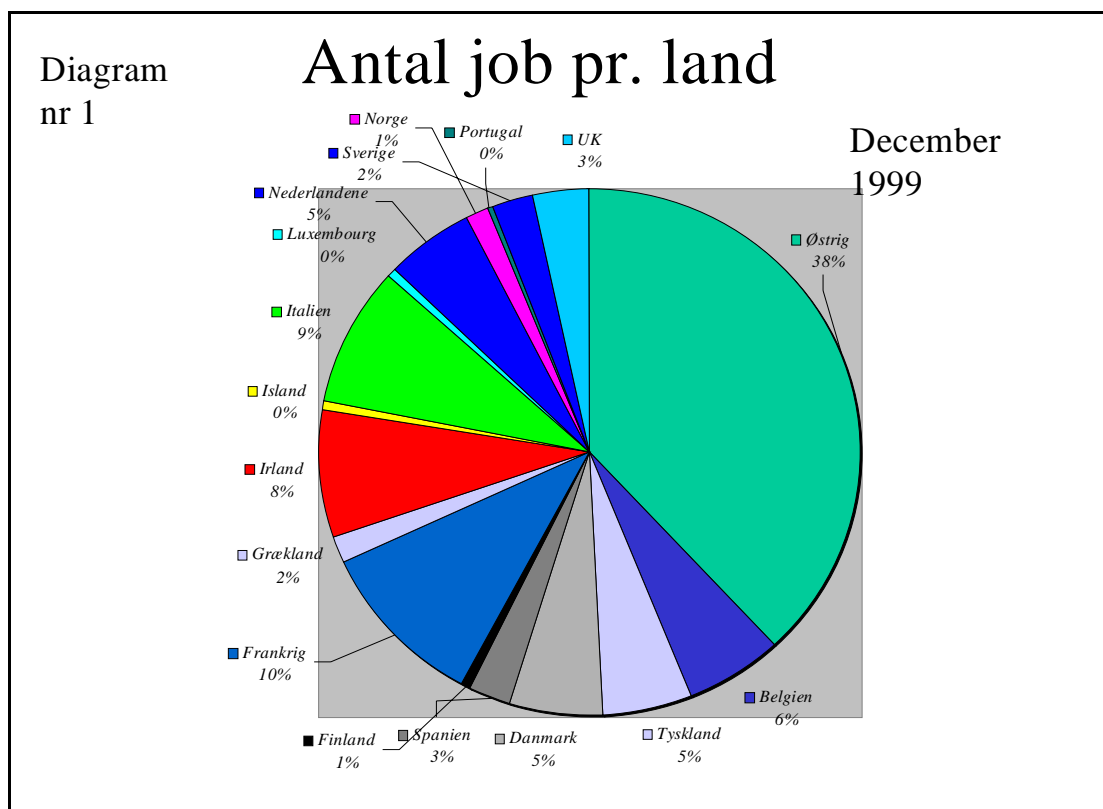
- for det første er der opnået en væsentlig stigning i det antal tværnationale beskæftigelsestilbud og beskæftigelsestilbud i grænseregioner, som de offentlige arbejdsformidlinger meddeler EURES-jobdatabasen i Bruxelles,

- for det andet har den hurtige udvikling inden for informations- og kommunikationsteknologien, især Internettet, medført en langt bredere formidling af og lettere adgang til jobannoncer inden for det indre marked.

### EURES-jobdatabasen

Selve jobdatabasen er placeret i Kommissionen i Bruxelles. Eurovejledere kan koble sig til databasen via et hurtigt telenetværk, der finansieres af TESTA-programmet under Generaldirektoratet for Erhvervs politik (GD ENTR). Selve TESTA-nettet indgår som led i generaldirektoratets større program for elektronisk dataudveksling mellem administrationerne (IDA), og i denne sammenhæng betragtes EURES som et mønstereksempel på, hvordan offentlige forvaltninger kan udveksle informationer på en moderne, hurtig og effektiv måde.

Eurovejledere kan indlæse tilbud om beskæftigelse direkte på databasen eller benytte den til at søge efter beskæftigelsestilbud i andre lande. De fleste jobannoncer bliver imidlertid ikke lagt ind af de enkelte Eurovejledere, men overføres direkte fra de nationale arbejdsformidlingers databaser. Denne integrerede strategi, der er indført som led i aftaleprotokollen fra 1998, har medført *en kraftig stigning i antallet af jobannoncer*, der er tilgængelig for jobsøgende, både tværnationalt og i grænseregionerne. De lande, som har integreret deres systemer med EURES, er Frankrig, Østrig, Tyskland, Norge og Belgien. Desuden modtager Finland og Nederlandene automatisk jobannoncer fra EURES. Det er besluttet, at samtlige nationale arbejdsformidlingers systemer skal være integreret med EURES inden udgangen af 2002, begyndende med den planlagte integrering i 2000 af den offentlige arbejdsformidling i Irland, Nordirland, Storbritannien og Portugal.



Dette diagram viser fordelingen af tværnationale jobannoncer i de 17 lande. Fordelingen mellem landene er blevet mere jævn i årenes løb, selv om Østrig stadig

tegner sig for langt størsteparten. Efterhånden som landene integrerer deres nationale systemer med EURES, forventes det, at spredningen bliver endnu mere jævn.

De vigtigste sektorer (se diagram nr. 2), som annoncerer stillingsopslag, er fortsat hotel, catering og turisme samt IKT-sektoren. Der er – måske noget overraskende – en vedvarende stor efterspørgsel efter kvalificerede job i fremstillingsindustrien. Den relativt høje andel af job inden for landbruget skyldes i vidt omfang sæsonbetingede beskæftigelsestilbud inden for f.eks. frugtplukning, som anmeldes til EURES, og som har vist sig at være særligt populære hos de unge.

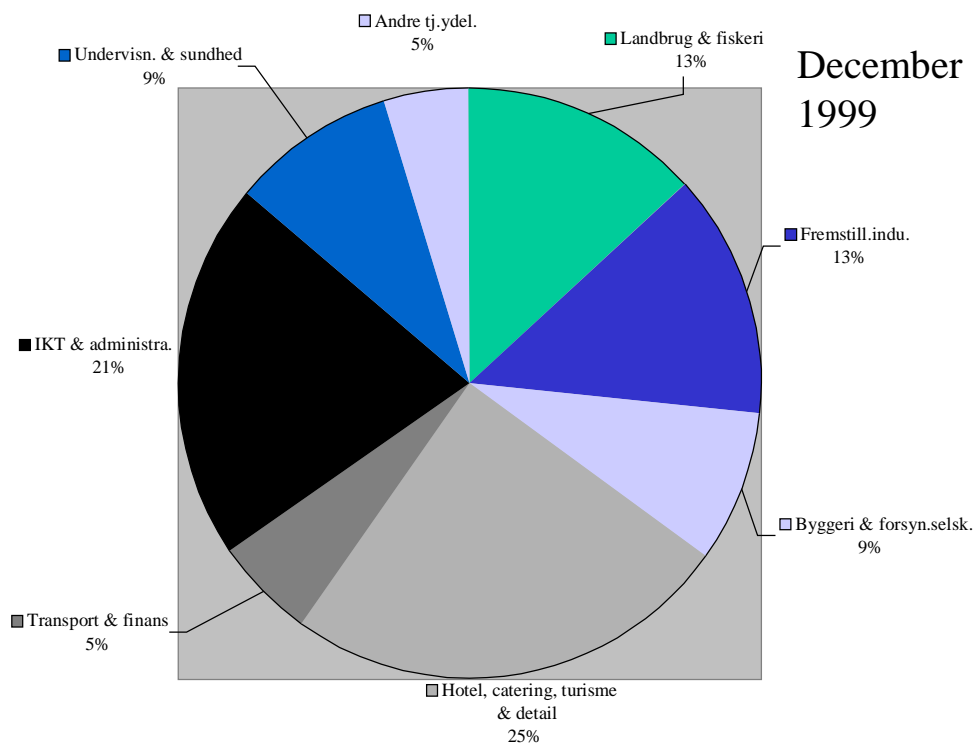
Selv om det samlede antal tværnationale jobannoncer er steget støt fra under 4 000 i 1997 til over 26 000 i 1999 (se diagram nr. 3), er det stigningen i udvekslingen af beskæftigelsestilbud i grænseregionerne, som har æren for den voldsomme vækst i det samlede antal EURES-jobannoncer, der i starten af 2000 nåede op over 200 000.

### Større åbenhed

Integrationen bidrager helt klart til at opfylde en af de vigtigste målsætninger for EURES, nemlig en åben og gennemsigtig formidlingstjeneste, som giver borgerne let adgang til det europæiske arbejdsmarked. På nationalt plan kan integrerede offentlige arbejdsformidlinger tilbyde adgang til EURES-job via deres selvbetjenings-terminaler, som er placeret på bl.a. jobcentre, således som det er tilfældet i Tyskland, Østrig og Nederlandene. I Frankrig er der adgang via Minitel. I andre lande er der installeret Internet-terminaler i jobcentre, og de er linket til EURES-hjemmesiden. Denne tendens i retning af selvbetjening bliver stadigt mere udtalt overalt i EURES-nettet og giver både de offentlige arbejdsformidlinger og EURES mulighed for at betjene deres "kunder" præcist der, hvor der er brug for det. Det indebærer for EURES' vedkommende den ekstra fordel, at det frigør den værdifulde menneskelige ressource, som Eurovejlederne er, så de kan yde mere rådgivning og vejledning til de jobsøgende, som har behov for en mere individuel sagsbehandling.

Diagram nr. 2

## Jobannoncer efter sektor



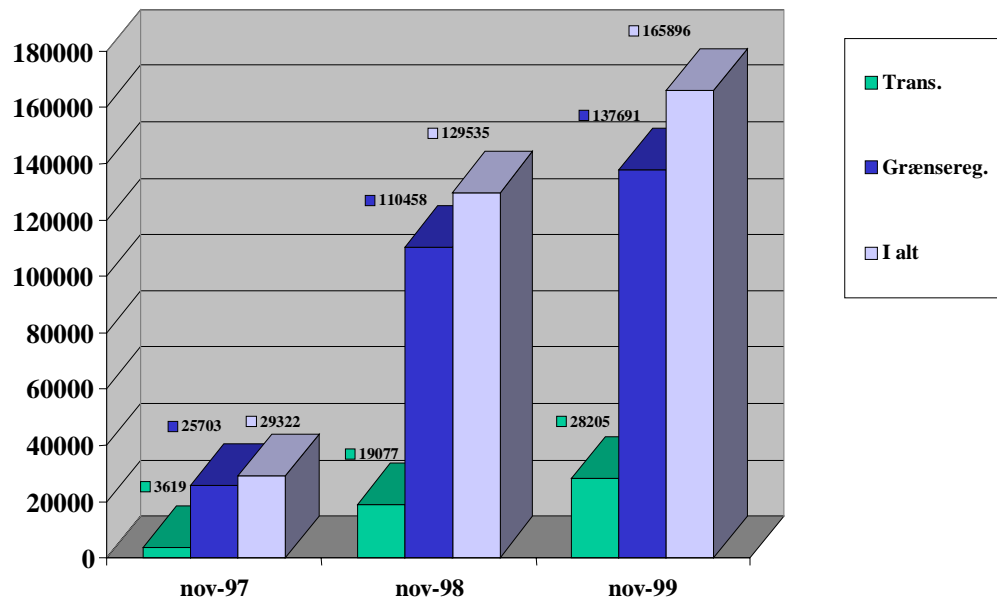
Den øgede adgang til Internettet og teknologien i tilknytning hertil har også åbnet for nye muligheder, som bidrager til at opfylde denne målsætning. EURES-hjemmesiden <http://europa.eu.int/jobs/eures/> blev lanceret i 1998. Den indeholder information om EURES-nettet, leve- og arbejdsvilkår i alle 17 lande, udvalgte tværnationale jobannoncer og nyttige links til andre hjemmesider. Den fungerer også som en port til de offentlige arbejdsformidlingers hjemmesider, hvor der er adgang til store mængder yderligere information og jobannoncer. Via Internet-adgangen til EURES-jobdatabasen og via det tydelige link til de offentlige arbejdsformidlingers nationale databaser har jobsøgende nu fået adgang til ca. 1 mio. job hver dag.

### Ny tjeneste for jobsøgende

I 2000 får EURES-hjemmesiden yderligere en funktion, og det er muligheden for jobsøgende for at gøre opmærksom på, at de er interesseret i at arbejde i et andet land, idet de enten åbent eller anonymt kan lægge deres CV ind på en database, som arbejdsgivere, der er registreret til formålet, kan søge på. Systemet skal fungere som et forsøgsprojekt i et år og evalueres i 2001, hvorefter det vurderes, om det skal fortsætte. På denne måde vil EURES-hjemmesiden på mange måder på europæisk plan afspejle det udbud af tjenester, der i dag er tilgængelige i de offentlige arbejdsformidlinger på nationalt og regionalt plan, og samtidig bidrage til opfyldelsen af en af de målsætninger, der er skitseret i konklusionerne fra Det Europæiske Råd i Lissabon.

Diagram nr. 3

## Samlet antal jobannoncer



### 3.2 En tjeneste af høj kvalitet

Kommissionen tilstræber at sikre, at arbejdet med at udveksle det store antal jobannoncer og gøre dem så bredt tilgængelige som muligt understøttes af en indsats for at give både de jobsøgende og arbejdsgiverne en service af høj kvalitet. I 1999 blev der derfor efter omfattende høring af partnerne vedtaget et sæt EURES-kvalitetsnormer for håndteringen af stillingsopslag og jobansøgninger. Disse normer skal indføres i alle organisationer som en integreret del af deres nationale kvalitetsnormer og vil blive yderligere underbygget via de nationale og regionale efteruddannelseskurser for Eurovejledere og andre medarbejdere, som beskæftiger sig med stillingsopslag og jobansøgninger på europæisk plan.

En sammenligning af statistikkerne over Eurovejledernes aktiviteter i årene 1996-1997 og i årene 1998-1999 viser en særdeles positiv udvikling i EURES-nettets arbejde, selv om de kun viser en del heraf.

EURES-kontakter med	1996-1997	1998-1999	Stigning i %
Jobsøgende	802 315	1 077 127	25,51
Arbejdsgivere	66 951	105 666	36,64
Andre	99 968	148 960	32,89

Arbejdsformidlingsvirksomheden er også intensiveret og er steget fra 26 449 i 1998 til 44 460 i 1999<sup>5</sup>.

Det fremgår desuden af en undersøgelse fra starten af 1999<sup>6</sup>, at den information og rådgivning, der formidles af EURES-nettet, opfattes meget positivt af brugerne. Langt størsteparten af såvel jobsøgende som arbejdsgivere erklærede sig tilfredse med kvaliteten af de leverede oplysninger og med Eurovejledernes professionelle håndtering af henvendelserne. Over 70% af de adspurgte erklærede sig tilfredse eller endog meget tilfredse med den rådgivning, de havde fået, hvad enten det drejede sig om skriftlige eller mundtlige oplysninger, en direkte løsning på et konkret problem eller en henvisning til en kompetent tjeneste.

Med hensyn til de informationsværktøjer, der er til rådighed for Eurovejlederne, har EURES i betragtelig grad udbygget indholdet af den interne database, der udelukkende er tilgængelig inden for nettet, og som indeholder information om leve- og arbejdsvilkårene og de regionale beskæftigelsesmarkeder. Det faktum, at der inden for Kommissionen findes andre databaser af relevans for arbejdstagernes mobilitet i Europa, har foranlediget EURES til at gå med til en sammenlægning, som omfatter tre databaser ("Citizens First", ScadPlus og en del af EuresInfo), og som i foråret 2000 skulle resultere i en fælles EF-database, der får navnet "Dialog med borgerne". Denne nye database kommer til at dække flere emner og sprog end EuresInfo.

Endelig er også selve informations- og rådgivningsvirksomheden, som er et grundlæggende element i EURES-nettet, og som hidtil næsten udelukkende har været varetaget af Eurovejlederne, ved at blive omlagt, idet Eurovejlederne, som nu har opfyldt deres mission som "formidlere" af den europæiske dimension inden for deres respektive organisationer, i stigende grad afløses af andre medarbejdere, der på et mere lokalt plan varetager informationsopgaverne over for offentligheden (se punkt 2.3. i denne beretning).

### **3.3. EURES-T-partnerskabernes supplerende opgaver**

EURES-partnerskaberne i grænseregionerne er med til at varetage de almindelige EURES-opgaver med hensyn til information, rådgivning og jobformidling for jobsøgende, arbejdstagere og arbejdsgivere i de pågældende regioner. Desuden er der i retsgrundlaget for EURES fastsat visse yderligere opgaver af mere specifik karakter, som EURES-T-partnerskaberne skal varetage.

#### Erhvervsuddannelse i grænseregioner

En af de opgaver, EURES-partnerskaberne i grænseregionerne skal varetage, er at udarbejde en oversigt over de eksisterende erhvervsuddannelsesmuligheder i den pågældende grænseregion. Der er udarbejdet sådanne oversigter, i mange tilfælde ved at etablere links – med udgangspunkt i partnerskabernes Internet-sider – til forskellige andre hjemmesider i grænseregionen med informationer om faget og i visse tilfælde med mulighed for at tilmelde sig online.

---

<sup>5</sup> Disse tal svarer til antallet af jobsøgende, som EURES har henvist til et job i et andet deltagerland.

<sup>6</sup> "Eures Cross-border Partnerships – (net)work in progress", B&A Groep Beleidsonderzoek & Advies b.v., Haag, 1999.

Nogle partnerskaber har gennemført undersøgelser af de stedlige behov for faglige kvalifikationer eller om anerkendelsen af forskellige uddannelseskvalifikationer i de pågældende regioner. På grundlag af disse undersøgelser planlægger nogle af partnerskaberne at gennemføre erhvervsuddannelsesforanstaltninger på tværs af grænserne, dvs. kurser, hvori personer fra begge sider af grænsen kan deltage, og som giver kvalifikationer, der anerkendes af arbejdsgiverne begge steder.

Den "praktikbørs", der er etableret af partnerskabet Interalp (A/D), giver oplysninger på Internettet om praktikophold i den pågældende grænseregion. Der består dog stadig nogle hindringer for personer, der ønsker at tage en erhvervsuddannelse på den anden side af en grænse, bl.a. kravet i visse medlemsstater om, at man skal have bopæl i det land, hvor uddannelsen gennemføres, eller tab af socialsikringsrettigheder, herunder ret til arbejdsløshedsydelse for arbejdstagere under uddannelse.

#### Hindringer for mobiliteten på tværs af grænserne

EURES-partnerskaberne i grænseregionerne har udnyttet deres privilegerede position med hensyn til at kunne følge med i det lokale beskæftigelsesmarked og er begyndt at udarbejde kataloger over de hindringer for mobiliteten, som findes i deres respektive regioner. Nogle partnerskaber har gennemført specifikke undersøgelser, og derudover er der iværksat en fælles strategi for at registrere disse hindringer med hjælp fra Eurovejlederne i grænseregionerne. Hvert partnerskab har afdækket de fem vigtigste hindringer for mobiliteten på tværs af den eller de grænser, de dækker. De udsendte spørgeskemaer er blevet sammenarbejdet på grundlag af en fælles typeinddeling, og derefter er der udarbejdet en EURES-rapport om hindringerne for mobiliteten på tværs af grænserne (foråret 2000). Ud over det rent informative aspekt er der i denne rapport skitseret forskellige mulige løsninger på, hvordan disse hindringer kan fjernes, og rapporten vil således kunne anvendes af de relevante forvaltningsgrene og organer i deres forsøg på at forbedre forholdene.

Det nævnes også i rapporten, at Eurovejlederne eller partnerne i visse partnerskaber har iværksat forskellige tiltag, der har resulteret i løsninger på helt konkrete hindringer, bl.a. med hensyn til dobbeltbeskatning eller forskelsbehandling vedrørende social sikring.

#### Samråd og dialog om beskæftigelsesmarkedet i grænseregioner

EURES-T-partnerskaberne fungerer i stigende grad også som fora for analyser, udveksling af idéer og fælles tiltag vedrørende beskæftigelsesmarkederne i grænseregionerne.

Der er således gennemført undersøgelser af udviklingen i kvalifikationsbehovene i et givet grænseområde, af pendlerstrømmene og af spørgsmål om lige muligheder og foretaget sammenligninger af kollektive overenskomster og af fag og erhverv på begge sider af grænsen.

De fleste af partnerne har således indsamlet statistiske data om beskæftigelsesmarkederne i grænseregioner og videreformidlet disse data enten i papirversioner eller på Internet-sider.

De offentlige arbejdsformidlinger har desuden gennemført forskellige fælles foranstaltninger i grænseregionerne, navnlig i forbindelse med ansættelser og afskedigelser i større målestok, oprettelse af "jobklubber" i grænseregioner og udveksling af god praksis mellem organisationerne.

Også arbejdsmarkedets parter har været stærkt involveret i forberedelsen og udarbejdelsen af dokumenter og brochurer om leve- og arbejdsvilkår i grænseregionerne. Desuden har de i mange tilfælde selv gennemført eller medvirket ved enqueter og undersøgelser om virksomhederne eller pendlerne i deres region. Det forhold, at arbejdsmarkedets parter i grænseregionerne er repræsenteret i samme forum, har også været med til at fremme dialogen mellem dem, og der er gennemført visse undersøgelser om emner i tilknytning hertil.

### Synergivirkninger med Interreg

Kommissionens meddelelse om det nye Interreg III-initiativ<sup>7</sup> indeholder også forslag om, at EURES T-partnerskaberne skal høres i forbindelse med samarbejdsforanstaltninger, som vedrører beskæftigelsesmarkederne i grænseregionerne. I denne forbindelse arrangerede EURES i september 1999 et seminar i Barcelona med deltagelse af EURES-koordinatorer og -partnere, repræsentanter for LACE-nettet og de ansvarlige for forvaltningen af Interreg på nationalt plan og EF-plan; formålet med seminaret var at gøre parterne mere fortrolige med hinandens arbejdsområder og drøfte supplerende foranstaltninger, der kunne iværksættes i et samarbejde mellem EURES og Interreg. Denne strategi vil blive yderligere udbygget i 2000 med henblik på at formulere Interreg III-projekter, der kan bidrage til at skabe øget åbenhed og mobilitet på beskæftigelsesmarkederne i grænseregioner.

### Evaluering og opfølgning

I 1998 lod Kommissionen foretage en ekstern evaluering af fem af de ældste partnerskaber. Det fremgår af denne undersøgelse, at brugerne vurderer Eurovejledernes indsats meget positivt (ca. 72% af de adspurgte erklærede sig tilfredse eller meget tilfredse). Derimod ser det ud til, at nettet endnu ikke er tilstrækkeligt kendt i offentligheden. Det foreslås desuden i evalueringsrapporten, at der oprettes informationsnet på lokalt plan til indsamling og bearbejdning af de nødvendige informationer til brug for partnerne (navnlig Eurovejlederne) og offentligheden ("ressourcecentre" eller "arbejdsmarkedsobservatorier").

Samtlige EURES T-partnerskaber kunne med udgangspunkt i denne evaluering justere deres udviklingsstrategier og arbejdsmetoder og bl.a. gøre sig lettere tilgængelige via hjemmesider på Internettet.

## **4. FINANSIERING**

EURES-budgettet vedtages hvert år af budgetmyndigheden. For 1998 og 1999 udgjorde den årlige rammebevilling 10 mio. EUR, hvilket er 0,5 mio. EUR mindre end de to foregående år. I 1999 blev der inden for rammerne af den samlede bevilling fastsat et loft på 450 000 EUR til udgifter til teknisk og administrativ bistand. Ud

---

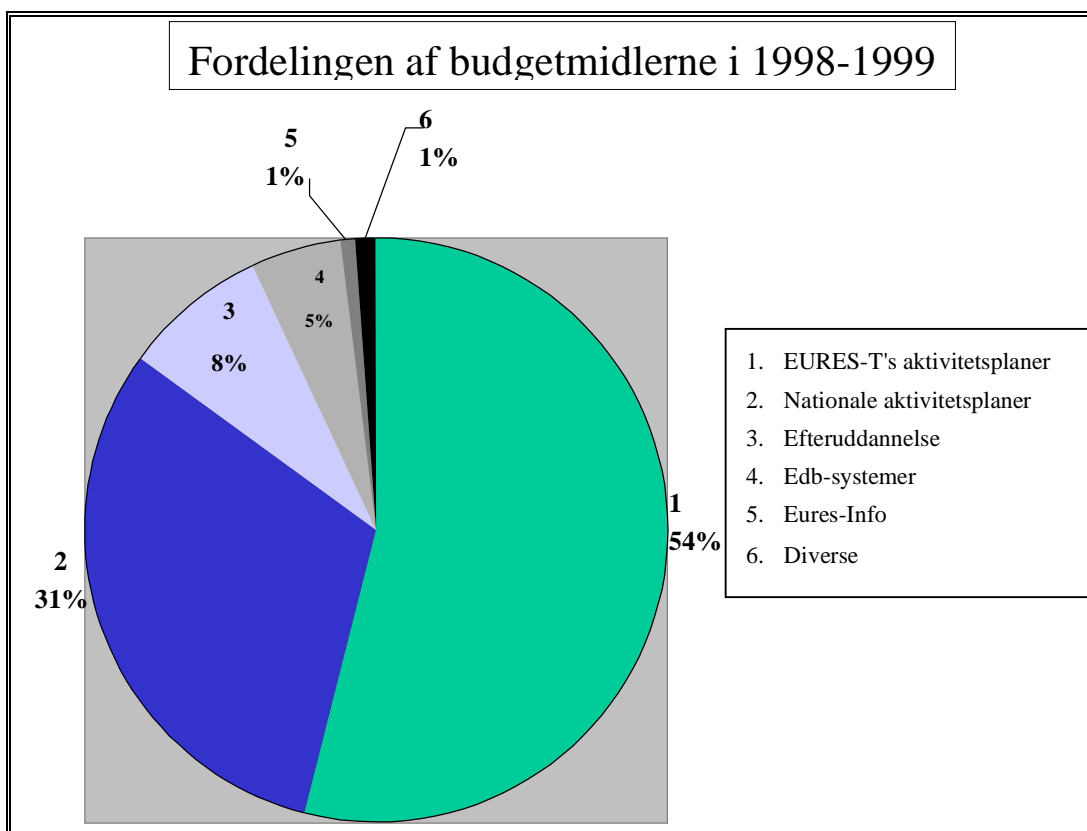
<sup>7</sup> KOM(2000) 1101

over disse beløb får EURES et bidrag fra EFTA (187 000 EUR i 1998 og 194 000 EUR i 1999) i henhold til aftalen om Det Europæiske Økonomiske Samarbejdsområde (Norges og Islands deltagelse).

Størsteparten af budgettet går til at finansiere den udvikling af EURES-tjenesten, som de nationale partnere og partnerskaberne i grænseregionerne står for. Det drejer sig navnlig om informationsvirksomhed, forskellige formidlingsaktiviteter og edb-udstyr.

Desuden finansierer budgettet en række tjenester til gavn for samtlige partnere, f.eks. grund- og efteruddannelse af Eurovejledere og udvikling, forvaltning og ajourføring af databaser over jobannoncer og databaser med information om leve- og arbejdsvilkår.

Nedenstående diagram viser fordelingen af budgetmidlerne i 1998 og 1999 (gennemsnit).



Partnerne i nettet efterlyser i høj grad en forenkling af procedurerne for bevilling af tilskud fra Kommissionen og ønsker indført flerårige tilskud.

## 5. PRIORITEREDE OPGAVER OG UDFORDRINGER

Der er fire hovedmålsætninger, som bliver afgørende for de prioriterede opgaver og udfordringerne for EURES i de kommende år:

- politisk og operationel integration
- modernisering af ydelser og tilbud

- udvidelse af tjenesterne
- fornyet vurdering af forvaltningsmetoderne.

Disse hovedmålsætninger går igen i EURES-partnernes redegørelse om målsætningerne og de prioriterede opgaver for de kommende tre år (2000-2002), som er udarbejdet på grundlag af en omfattende analyse af deres stærke og svage sider, de politiske og socioøkonomiske ændringer, der er relevante for dem, og de fremtidige behov på det europæiske arbejdsmarked.

## **5.1 Politisk og operationel integration**

Der bør arbejdes på at udnytte EURES' bidrag til opfyldelsen af de vigtige politiske målsætninger på EU-plan langt bedre. Som en direkte serviceydelse for jobsøgende og arbejdsgivere er EURES med til at fremme det "borgernes Europa", som er en af de vigtigste målsætninger på Kommissionens dagsorden. Som et redskab, der tager sigte på at etablere et europæisk beskæftigelsesmarked, støtter EURES ikke blot gennemførelsen af det indre marked, men også iværksættelsen af den europæiske beskæftigelsesstrategi og indførelsen af Den Økonomiske og Monetære Union. Konklusionerne fra Det Europæiske Råd i Lissabon i marts 2000 går i samme retning med øget vægt på geografisk mobilitet og muligheder for europæisk udveksling af beskæftigelsestilbud som led i EU's vigtigste økonomiske og sociale målsætninger.

Også EURES' bidrag til andre EF-initiativer bør udnyttes mere systematisk. Ud over Interreg-programmet (se punkt 3.3.) kan f.eks. nævnes EU's programmer for erhvervsuddannelse (Leonardo da Vinci), almen uddannelse (Socrates) og programmer til fordel for ungdommen samt foranstaltninger, der tager sigte på at støtte de lokale beskæftigelsesinitiativer.

Der skal også ske integration inden for de enkelte partnerorganisationer. Det vil bl.a. være vigtigt at fastholde det initiativ, der er taget med den aftaleprotokol om EURES, som cheferne for de offentlige arbejdsformidlinger godkendte i 1998, så man sikrer EURES' integrering i de offentlige arbejdsformidlinger.

Endelig vil EU's udvidelse indebære store udfordringer. EURES-nettet skal bidrage til en harmonisk integrering af de nye medlemslande.

## **5.2. Modernisering af de forskellige former for ydelser**

Det er meget vigtigt, at Eurovejledernes særlige kompetence udnyttes i fuldt omfang ved, at de frigøres fra de generelle opgaver, der kan varetages mere effektivt via den nye teknologi, og ved at sætte dem i stand til at yde rådgivning, vejledning og jobformidling med en større ekstra værdi på grund af den europæiske dimension. Desuden skal de største netværk af menneskelige ressourcer i og uden for partnerorganisationerne udbygges med henblik på at kunne tilbyde EURES-tjenesterne til det størst mulige publikum.

Den hurtige udvikling af informations- og kommunikationsteknologien gør det muligt for EURES at modernisere den måde, hvorpå serviceydelserne formidles, og dermed imødekomme et legitimt ønske fra borgernes side om individuel og hurtig adgang til informationer og basistjenester. Et af de centrale adgangspunkter bliver EURES-hjemmesiden <http://europa.eu.int/jobs/eures>. Denne hjemmeside vil give

adgang til de offentlige arbejdsformidlingers hjemmesider, EURES-jobannoncerne og en EURES-database over jobsøgende.

Det er også væsentligt, at de nationale hjemmesider og hjemmesiderne i grænseregionerne giver klar og synlig adgang til samtlige EURES-tjenester. Desuden er de nationale Intranet et fleksibelt værktøj, som gør det muligt at formidle EURES-informationer til samtlige ansatte i de offentlige arbejdsformidlinger. Det udstyr, der er til rådighed på stadig flere centre med søgefaciliteter både på europæisk og nationalt plan, giver også mulighed for en omkostningseffektiv formidling af EURES-basistjenesterne til både jobsøgende og arbejdsgivere.

Efter anmodning fra budgetmyndigheden skal der i 2000 forelægges en særberetning om ressourcebehovene som følge af den øgede brug af Internettet.

### **5.3. Udvidelse af udbuddet af serviceydelser**

Kommissionen og dens partnere vil prioritere informationskilder vedrørende leve- og arbejdsvilkår højt for at give adgang til en komplet, korrekt og flersproget database, der skal være tilgængelig for alle potentielle brugere. Desuden skal EURES-databasen om beskæftigelsesmarkedet udvikles som et værktøj, der ikke blot skal anvendes til at informere såvel jobsøgende som arbejdsgivere om vilkårene på beskæftigelsesmarkedet, men også som et observatorium, der kan hjælpe EURES-partnerne med at afdække tendenserne på beskæftigelsesmarkedet med hensyn til udbud og efterspørgsel og reelle og potentielle flaskehalse. Antallet og kvaliteten af jobannoncer vil også kræve en konkret forpligtelse fra partnernes side til at sikre, at alle relevante beskæftigelsestilbud udveksles både tværnationalt og i grænseregioner ved hjælp af integrerede metoder og bearbejdes på grundlag af vedtagne kvalitetsnormer. De jobsøgende skal kunne formidle deres CV til hele Europa og således komme direkte i kontakt med potentielle arbejdsgivere.

I grænseregionerne vil man opprioritere to områder, som endnu ikke er fuldt udviklet, nemlig informationer til borgerne om uddannelsesmulighederne i grænseregionerne og afdækning af hindringer for mobiliteten. Endelig skal EURES-partnerskaberne i grænseregionerne, hvis de vil udvide udbuddet af serviceydelser og få større lokal effekt, udnytte de nye muligheder, der ligger i Interreg III for støtte til supplerende aktiviteter med sigte på et integreret beskæftigelsesmarked.

### **5.4. Nyvurdering af forvaltningsmetoderne**

De forvaltningsmetoder, der oprindeligt blev fastsat for EURES-nettet, bør justeres i lyset af forskellige erfaringer og ændrede vilkår:

- EURES' partnerorganisationer og især de offentlige arbejdsformidlinger har udviklet sig ganske meget i 1990'erne.
- De mange nye partnerskaber i grænseregioner og den kommende udvidelse af EU gør det nødvendigt at tage Kommissionens rolle op til fornyet vurdering, især med henblik på en forenkling af relationerne til partnerne.
- De igangværende overvejelser om mulighederne for at lade visse opgaver varetage uden for Kommissionen bør også få konsekvenser for fordelingen af opgaver mellem Kommissionen og partnerne.

- De eksisterende finansieringsmekanismer mobiliserer menneskelige ressourcer både i Kommissionen og hos partnerorganisationerne af et omfang, som kan forekomme urimeligt stort. Det forhold, at der opereres med etårige budgetter, er ikke fremmede for en langsigtet planlægning.

I forlængelse af ovenstående undersøger Kommissionen i øjeblikket, hvorvidt beslutningen fra 1993 om EURES bør revideres.