

Udenrigsministeriet

Medlemmerne af Folketingets Europaudvalg
og deres stedfortrædere

Asiatisk Plads 2
DK-1448 København K
Telefon +45 33 92 00 00
Telefax +45 32 54 05 33
E-mail: um@um.dk
<http://www.um.dk>
Girokonto 3 00 18 06

Bilag
1

Journalnummer
400.C.2-0

Kontor
EUK

21. november 2006

Til underretning for Folketingets Europaudvalg vedlægges Transport- og Energiministeriets besvarelse af spørgsmål nr. 3 stillet af Folketingets Europaudvalg den 16. oktober 2006 som opfølgning på forelæggelse den 6. oktober af Rådsmøde nr. 2754 (transport, telekommunikation og energi) den 12. oktober 2006.

Besvarelse af spørgsmål nr. 3 stillet af Folketingets Europaudvalg den 16. oktober 2006 som opfølgning på forelæggelse den 6. oktober af Rådsmøde nr. 2754 (transport, telekommunikation og energi) den 12. oktober 2006.

Spørgsmål 3

”Ministeren bedes - som lovet på Europaudvalgsmødet den 6. oktober 2006 – sende et notat, der redegør for Kommissionens tilkendegivelser i midtvejsevalueringen af Hvidbogen fra 2001 om EU’s transportpolitik (KOM(2006)0314) om, at ” de betydelige forskelle i afgifterne på brændstof må indsnævres”, herunder redegøre for regeringens holdning til dette, jf. Transport og Energiministeriets samlenotat vedr. Rådsmøde (transport, telekommunikation og energi) den 12. oktober 2006, side 3.”

Svar:

Jeg har modtaget nedenstående fra skatteministeren, som jeg henholder mig til.

Afgifter på motorbrændstoffer i EU

1. Forskelle i afgifter på motorbrændstoffer i EU

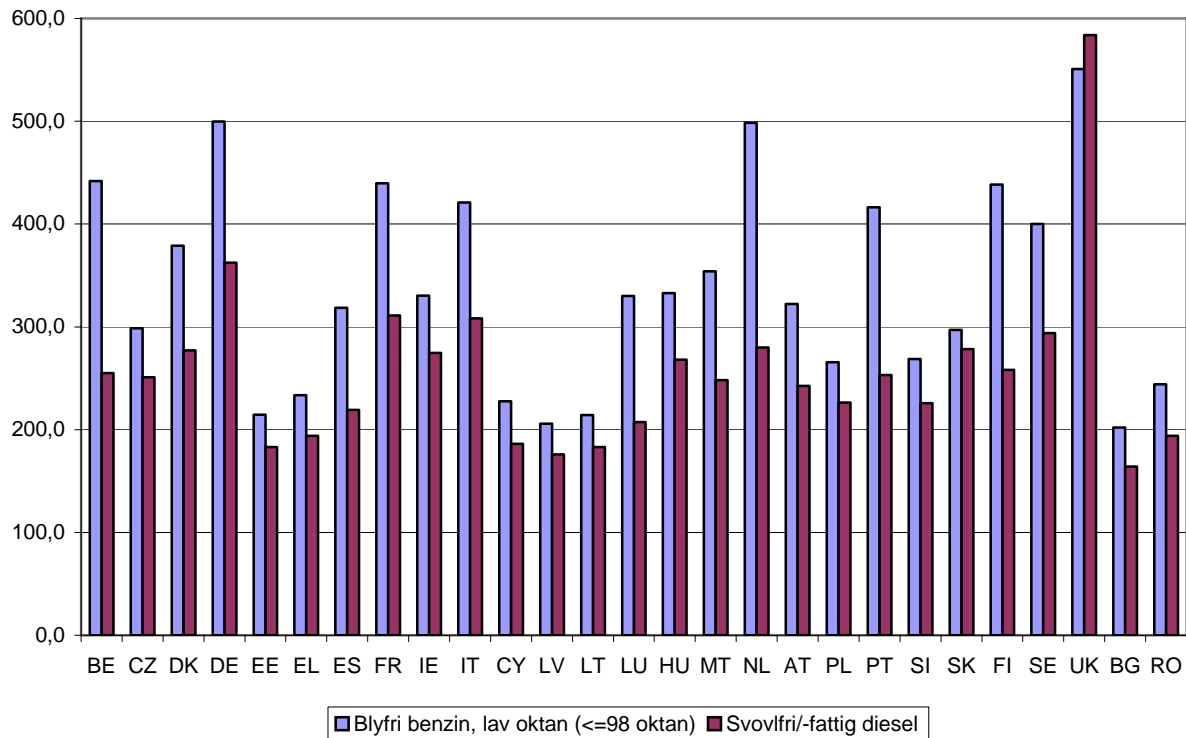
Der er betydelige forskelle i afgifterne på motorbrændstoffer i EU. Som det fremgår af figur 1 ligger de danske afgifter på benzin og diesel noget over de gennemsnitlige satser i EU, men der er en række lande blandt andre Holland, UK, Tyskland, Frankrig, Italien m.fl. som har afgifter der ligger over de danske afgifter. Generelt ligger afgifterne på motorbrændstoffer lavt i de nye medlemslande.



Figur 1. Afgifter benzin og diesel i EU

Side 2/4

Øre pr. liter



Kilde: Europa Kommissionen: Excise Duty Table, July 2006. Omregnet til DKK ved Euro-kurs 7,4628.

2. De danske afgifter

De danske afgiftssatser er fastsat under hensyntagen til grænsehandlen samt miljøbelastning ved forskellige stoffer i brændstoffet. Således er mineralolieafgiften differentieret mellem benzin og diesel samt bly, svovl og indholdet af kulstof, der omdannes til CO₂ ved forbrænding. De gældende danske afgiftssatser er opført i tabel 1:



Tabel 1. Gældende danske afgiftssatser på motorbrændstoffer

Side 3/4

| Motorbrændstof | Øre pr. l. ved 15 grader | CO2-afgift |
|---|---------------------------------|-------------------|
| Diesellole | 277,1 | 24,3 |
| Let diesellole (svovlindhold højst 0,05 pct.) | 267,1 | 24,3 |
| Svovlfattig diesellole (svovlindhold højst 0,005 pct.) | 249,2 | 24,3 |
| Svovlfri diesellole (svovlindhold højst 0,001 pct.) indtil 31. dec. 2008 | 247,2 | 24,3 |
| Petroleum der anvendes til motorbrændstof | 277,1 | 24,3 |
| Blyholdig benzin (blyindhold over 0,013 g. pr. l.) (1) | 446,3 | 22,0 |
| Blyfri benzin (blyindhold højst 0,013 g. pr. l.) (1) | 381,9 | 22,0 |
| Blyholdig benzin (blyindhold over 0,013 g. pr. l.) med dampretur (1) | 443,4 | 22,0 |
| Blyfri benzin (blyindhold højst 0,013 g. pr. l.) med dampretur (1) | 378,9 | 22,0 |
| LPG til motorbrændstof | 321,0 | 27,0 |

(1) Hertil kommer, at afgiften på svovlfri benzin med et indhold på højst 0,001 pct. svovl er nedsat med 4 øre indtil 31. dec. 2008.

3. EU's minimumsafgifter på motorbrændstoffer

Efter Energibeskatningsdirektivet er der i EU fastsat minimumsafgifter på motorbrændstoffer. Minimumssatserne er opført i tabel 2:

| Motorbrændstof | Minimumssats EURO pr. 1000 l | Øre pr. l ved 15 grader (kurs 7,4628) |
|------------------|------------------------------|---------------------------------------|
| Blyholdig benzin | 421 | 314,2 |
| Blyfri benzin | 359 | 267,9 |
| Diesel | 302 | 225,4 |
| Petroleum | 302 | 225,4 |
| LPG | 125 | 93,3 |

Flere af de nye medlemslande har i en overgangsperiode fået undtagelse i forhold til at indføre EU's minimumssatser.

Ændring af direktiver på skatteområdet, herunder Energibeskatningsdirektivet, kan kun ændres ved enstemmighed. Dette betyder, at såfremt minimumssatserne skal ændres, skal dette ske med tilslutning blandt samtlige 25 medlemslande.



4. Regeringens holdning

I midtvejsevalueringen af Europa-Kommissionens hvidbog fra 2001 om EU's transportpolitik skriver Kommissionen i af snit 3.1. vedr. landtransport og cabotage: "Overvægten af små virksomheder og påvirkningen af konkurrencen på grund af de betydelige forskelle med hensyn til beskatning blandt medlemsstaterne er vigtige faktorer, som vil påvirke den fremtidige udvikling. Kommissionen vil undersøge, hvordan de alt for store forskelle med hensyn til beskatning af brændstof kan mindskes."

Regeringen er enig med Kommissionen i, at forskelle i afgiftsniveauer skaber en række forvriddinger i medlemslandenes økonomier - blandt andet konkurrenceforvriddinger imellem vognmændene i EU, samt grænsehandel. Derfor er regeringen også enig i, at Kommissionen undersøger, hvordan forskellene i beskatningen af motorbrændstof kan mindskes.