



KOMMISSIONEN FOR DE EUROPÆISKE FÆLLESSKABER

Bruxelles, den 26.11.2007
KOM(2007) 742 endelig

2007/0261 (ACC)

Forslag til

RÅDETS FORORDNING

om midlertidig suspension af importtolden for visse kornarter i høståret 2007/08

(forelagt af Kommissionen)

BEGRUNDELSE

1. BAGGRUND FOR FORSLAGET

- **Begrundelse og formål**

Formålet med dette forslag er at afhjælpe den anspændte situation på EU's kornmarkeder ved at fremme kornforsyningen gennem import fra tredjelande.

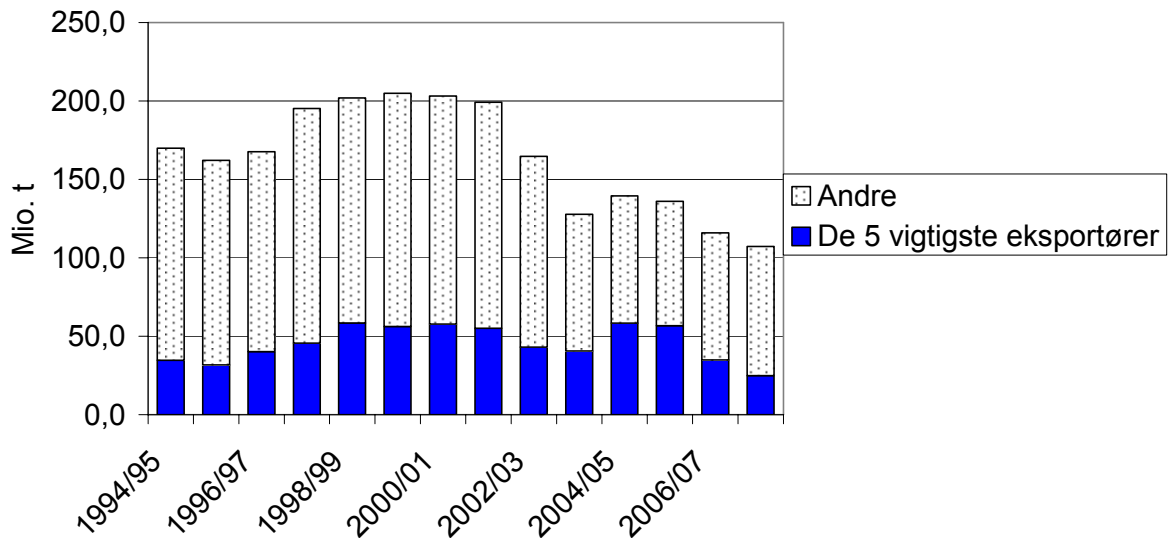
Dette forslag skal ses som en reaktion på, at høsten i EU har været beskeden, og at priserne er høje såvel på verdensmarkedet som på EU-markedet. Selv om den nuværende grænsebeskyttelse for korn er relativ lav, opkræves der dog fortsat told for visse kornarter, der er vigtige for ligevægten på EU-markedet.

- **Generel baggrund**

1.1. Tendens på verdensmarkedet for korn

Ifølge Det Internationale Kornråd forventes verdensforbruget af korn i høståret 2007/08 (1 669 mio. t) for tredje år i træk at være større end verdensproduktionen (1 655 mio. t). Sommervejret har været dårligt til hvededyrkning på den nordlige halvkugle, og der har været tørke i Australien. Det har bevirket, at verdensproduktionen af hvede nu kun forventes at blive på 601 mio. t, mens verdensproduktionen af majs forventes at sætte rekord med 766 mio. t på grund af en usædvanlig stor høst i USA. Der noteres en strukturel stigning i verdensefterspørgslen efter korn, dels på grund af øget produktion af biobrændstof, dels på grund af højere levestandard i de nye vækstlande, hvilket giver sig udslag i stigende forbrug af hvidt kød (fjerkrækød og svinekød), som så igen giver øget efterspørgsel efter korn. På grund af den stigende efterspørgsel på verdensmarkedet forventes verdenslagrene ved udgangen af høståret 2007/08 at være de laveste siden høståret 1979/80. Hvedelagrene anslås til 107 mio. t, heraf 25 mio. t i de fem største eksportlande, mod henholdsvis 118 mio. t og 38 mio. t ved udgangen af høståret 2006/07.

Verdensslutlagre: hvede



Kilde: Det Internationale Kornråd

De disponible kornmængder på verdensmarkedet er faldet, og derfor er prisen for hvede (til eksport) steget kraftigt siden starten af høståret 2007/08, idet stigningen har været på ca. 50 %. Verdensmarkedsprisen i slutningen af september 2007 nåede helt op på 360 USD/t fob. Det dårlige sommervejr til hvededyrkning på den nordlige halvkugle havde indvirkning på høstudbyttet og -kvaliteten i Europa, og desuden fik markederne et boost af den kraftige efterspørgsel fra importører, der søgte at dække deres behov, samtidig med at de internationale priser fortsat steg. Trods de høje priser skyndte de traditionelle importører sig at købe ind, fordi de var bange for, at priserne ville stige yderligere. Lige siden starten af høståret 2007/08 har Nordafrika, Mellemøsten og Indien købt stort ind, især på det amerikanske og russiske marked: i begyndelsen af september tegnede de amerikanske eksportforpligtelser sig allerede for næsten 60 % af det amerikanske landbrugsministeriums eksportprognose for hele høståret.

Med den markante prisstigning for hvede og den stærke eksportefterspørgsel skød verdensmarkedspriserne for *foderbyg* også i vejret. I slutningen af september 2007 nåede eksportprisen i Sortehavet op på 314 USD/t fob, hvilket var en stigning på ca. 30 % i forhold til høstårets begyndelse.

Trods opjusteringen af den forventede produktion af amerikansk majs noteredes der også en stigning i verdensmarkedseksportprisen for dette produkt. De amerikanske priser var i slutningen af september 2007 steget til ca. 180 USD/t fob, hvilket var en stigning på 20 % i forhold til priserne ved høstårets begyndelse. I Argentina var eksportprisen "Up River" i slutningen af september 2007 steget med 30 % til ca. 180 USD/t fob. Priserne fik et boost på grund af den stærke efterspørgsel, samtidig med at aktørerne hævdede priserne som følge af en kraftig stigning i Brasiliens eksportpriser til en fob-pris på over 200 USD/t, hvilket især skyldtes EU.

1.2. Situationen på EU's kornmarked

Lagrene ved starten af høståret 2007/08 var 13 mio. t mindre end ved starten af det foregående høstår. Denne markante nedgang skyldes en kombination af to faktorer, nemlig dels at kornhøsten i 2006/07 var beskeden, dels at der i det pågældende høstår blev udlagret store mængder fra EU's interventionslagre. For at dække behovet på EU-markedet blev der nemlig udbudt over 8 mio. t korn fra interventionslagrene i høståret 2006/07 (3,1 mio. t hvede, 3,4 mio. t majs, 1,4 mio. t byg og ca. 395 000 t rug). EU's interventionslagre udgjorde 2,4 mio. t ved starten af høståret 2007/08 og bestod hovedsageligt af ungarsk majs.

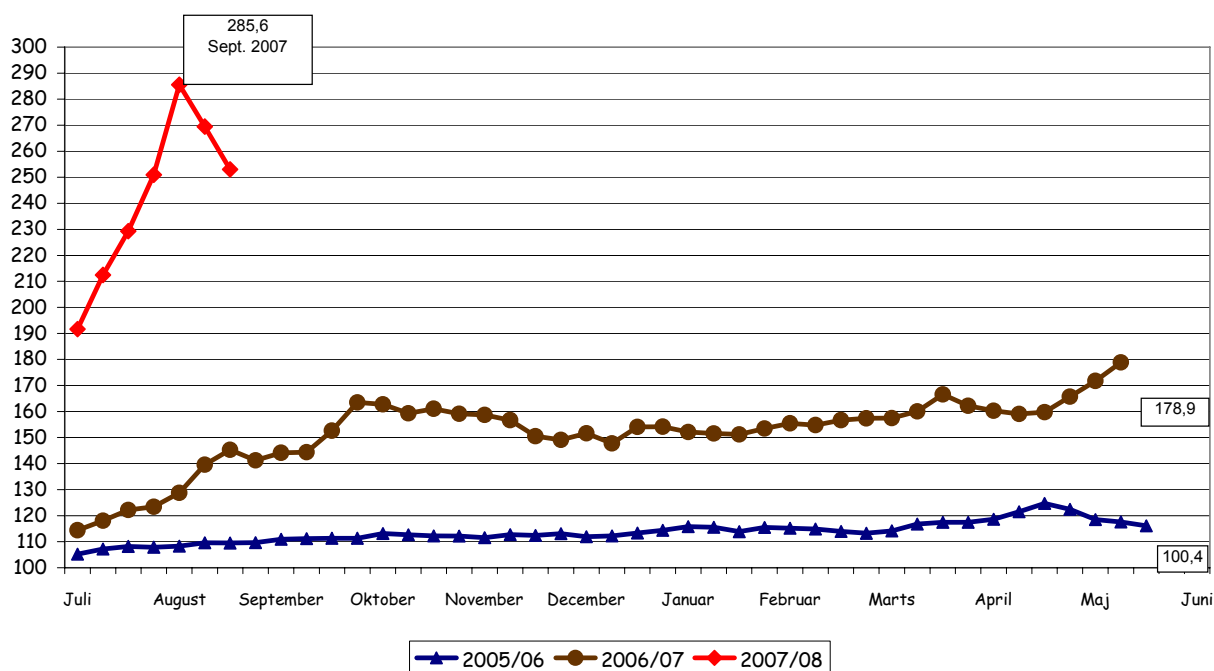
Hvad angår 2007-høsten medførte den megen nedbør, at kvaliteten af kornhøsten i det vestlige EU, især i Frankrig, Tyskland og Det Forenede Kongerige, ikke var så god. I det centrale og østlige Europa (Rumænien, Bulgarien og Ungarn) blev høstpotentialt reduceret af flere på hinanden følgende hedebølger (usædvanligt høje temperaturer og ingen nedbør). Kun på Den Iberiske Halvø og i Østersølandene var vejret godt til korndyrkning. Den samlede EU-produktion anslås nu at blive på 258 mio. t, hvilket er en nedgang på 8 mio. t eller 3 % i forhold til 2006/07-høsten, som allerede var ret beskeden.

Produktionsnedgangen indtræffer samtidig med, at EU-lagrene i forvejen er små. Derfor bør EU i 2007/08 have mulighed for at importere større mængder end i 2006/07. For EU, der traditionelt er nettoeksportør, bliver der i høståret 2007/08 tale om en nettoimport på ca. 2,5 mio. t¹, mens der fortsat er en livlig eksport.

De europæiske kornmarkeder har oplevet en spektakulær stigning i priserne siden starten af høståret 2007/08. Der er tale om en væsentlig stigning både nominelt og som følge af den usædvanligt store forskel mellem markedspriserne og interventionsprisen. (101,3 EUR/t). Situationen er anspændt for såvel korn som majs. Denne situation skyldes, at de disponible mængder blød hvede og majs i EU er faldet, at høsten har været af dårligere kvalitet end forventet, og at EU's interventionslagre for øjeblikket kun udgør 0,5 mio. t.

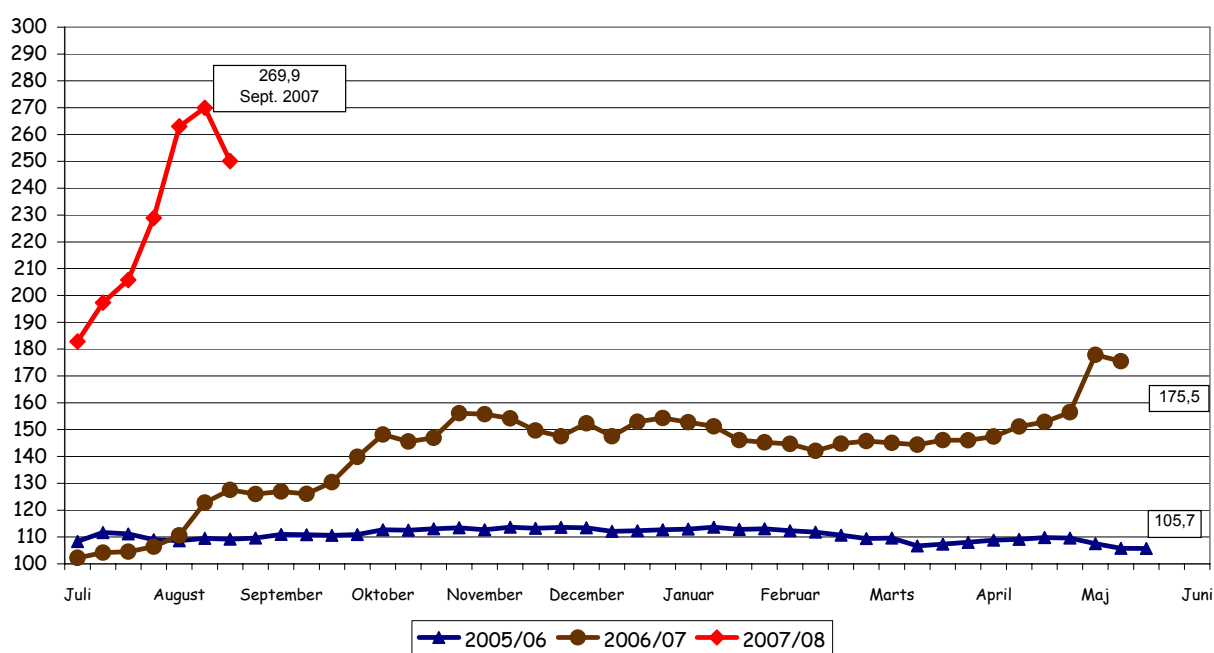
¹ Pr. 10. oktober 2007.

Ugentlige priser for blød hvede (EUR/t) fob Rouen



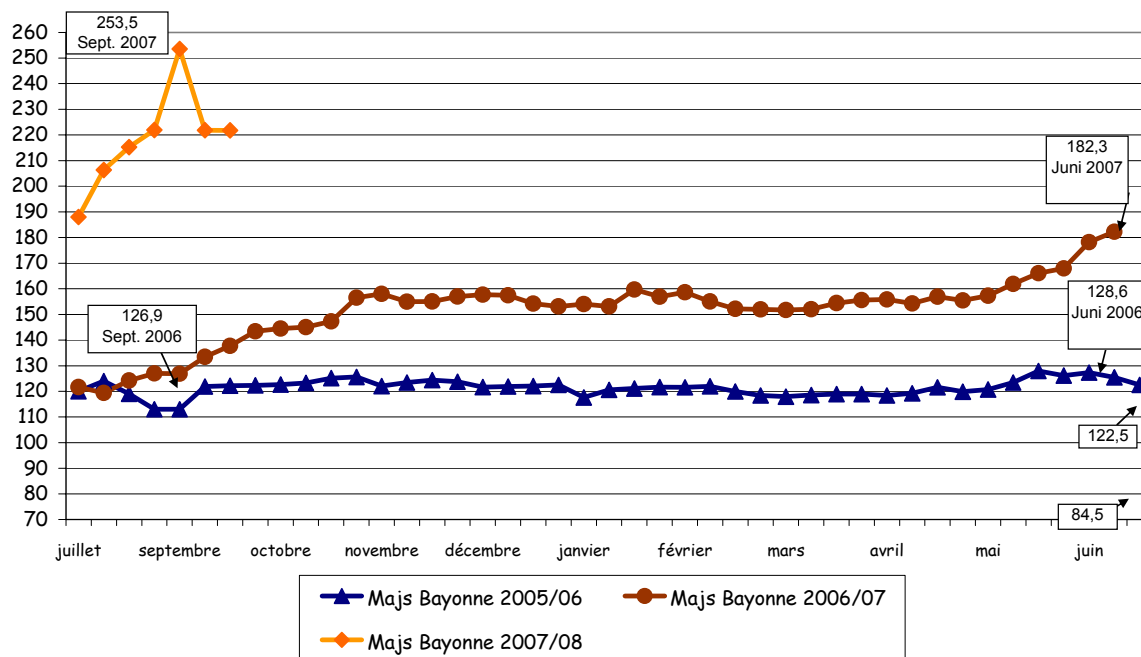
Prisen for brødhvede i Rouen er steget siden starten af det nye høstår den 2. juli 2007 (179 EUR/t) og nåede op på næsten 300 EUR/t i begyndelsen af september 2007. I Tyskland kostede brødhvede i midten af august allerede 70 % mere end året før. De store hvedeproducenter i Europa er især Frankrig, Tyskland, Det Forenede Kongerige, Polen og Rumænien. Traditionelt eksporterer EU årligt omkring 12-14 mio. t, især til de nordafrikanske lande. EU har en årlig import på ca. 5 mio. t, heraf 1,5 mio. t blød hvede af høj kvalitet fra Nordamerika. Den resterende import består af hvede af gennemsnitlig eller lav kvalitet især fra landene ved Sortehavet.

Ugentlige priser for foderbyg (EUR/t) fob Rouen



Priserne for foderbyg er steget på samme måde som for hvede. På det franske marked er prisen for foderbyg mere end fordoblet i forhold til sommeren 2006, idet foderbyg kostede helt op til 270 EUR/t i Rouen i slutningen af september 2007. Bygproduktionen foregår især i Tyskland, Frankrig, Spanien, Det Forenede Kongerige, Danmark og Polen. Traditionelt eksporterer EF årligt omkring 6 mio. t, især til Saudi-Arabien. Den årlige import er ubetydelig, idet den udgør mindre end 0,5 mio. t.

Ugentlige priser for majs (EUR/t) fob Bayonne



Den høje bygpris har givet anledning til stigende efterspørgsel efter majs til foderbrug. For fransk majs frit leveret Bayonne har tendensen været den samme, idet prisen siden det nye høstårs begyndelse den 2. juli 2007 er steget fra 183 EUR/t til hele 255 EUR/t midt i september 2007. Majsproduktionen foregår især i Frankrig, Italien, Ungarn, Rumænien og Polen. Traditionelt er den årlige eksport af kornmajs ringe, idet den kun udgør ca. 0,5 mio. t. Den årlige import udgør ca. 3-4 mio. t og kommer især fra Sydamerika, Ukraine og på det seneste Serbien.

- **Gældende bestemmelser på det område, som forslaget vedrører**

GATT-tolden for korn er således:

| Produkt | Told |
|---------------------------------------|-------------|
| Hård hvede | 148 EUR/t |
| Blød hvede | 95 EUR/t |
| Rug | 93 EUR/t |
| Byg | 93 EUR/t |
| Havre | 89 EUR/t |
| Majs (undtagen frø og visse hybrider) | 94 EUR/t |
| Sorghum | 94 EUR/t |
| Boghvede | 37 EUR/t |
| Hirse | 56 EUR/t |
| Triticale | 93 EUR/t |

EU har som led i GATT-aftalen konsolideret tolden for alt korn. Tolden følger de nærmere bestemmelser i hovednote ("Headnote") 6 i GATT-listen, der stammer fra Blair House-aftalen indgået med USA. Det indebærer, at tolden, undtagen for byg og blød hvede af gennemsnitlig eller lav kvalitet, er fastsat på basis af specifikke verdensreferencepriser for klart definerede kornsorter.

Tolden er fastsat på basis af forskellen mellem den faktiske EU-interventionspris for korn, inkl. månedlige forhøjelser, multipliceret med 1,55 og en repræsentativ cif- importpris for korn i Rotterdam.

Den således beregnede told udgør for øjeblikket 0 EUR/t for hård hvede, blød hvede af høj kvalitet, rug og sorghum. Som følge af de kraftigt svingende referencepriser for majs på det amerikanske marked har tolden for majs også svinget kraftigt, idet den ved starten af høståret 2007/08 udgjorde hele 16,21 EUR/t, mens den pr. 1. oktober 2007 udgjorde 0 EUR/t.

Der blev åbnet toldkontingenter for import af byg og blød hvede af gennemsnitlig eller lav kvalitet i 2002. Uden for disse kontingenter opkræves en maksimumstold på henholdsvis 93 EUR/t og 95 EUR/t.

For blød hvede af gennemsnitlig eller lav kvalitet er der åbnet et årligt toldkontingent på 2 989 240 t, herunder et specifikt kontingent på 572 000 t for import fra USA og et kontingent på 38 853 t for import fra Canada. De resterende 2 378 387 t er åbnet kvartalsvis for andre tredjelande. Tolden i forbindelse med import under et toldkontingent er fastsat til 12 EUR/t.

Skemaet nedenfor viser, hvordan de tre delkontingenter for blød hvede er blevet udnyttet siden begyndelsen af 2007:

| | Delkontingent I | Delkontingent II | Delkontingent III |
|------------------------------|------------------------|-------------------------|--------------------------|
| Kontingent (t) | 572 000 | 38 853 | 2 378 387 |
| Udnyttelse i 2007 (t) | 191 378 | 38 800 | 900 390 |
| Udnyttelse (%) | 33,5 | 99,9 | 37,9 |
| Resterende mængde (t) | 380 622 | 53 | 1 477 997 |

For byg er der åbnet et årligt toldkontingent på 306 215 t med en told på 16 EUR/t. Der er også åbnet et kontingent på 50 000 t maltbyg med en told på 8 EUR/t.

Skemaet nedenfor viser, hvordan de to kontingenter for byg er blevet udnyttet siden begyndelsen af 2007:

| | Byg | Maltbyg |
|------------------------------|----------------|----------------|
| Kontingent (t) | 306 215 | 50 000 |
| Udnyttelse i 2007 (t) | 103 708 | 0 |
| Udnyttelse (%) | 33,9 | 0 |
| Resterende mængde (t) | 202 507 | 50 000 |

I 2006 blev der efter tiltrædelsesforhandlingerne med 10 nye medlemsstater åbnet et toldkontingent på 242 074 t majs for alle (erga omnes) med nultold. Kontingentet åbnet for 2007 er udnyttet fuldt ud.

Med hensyn til majs og sorghum, der importeres til Spanien og Portugal, er der, siden de to landes tiltrædelse af EU, blevet opkrævet nedsat importtold. Ifølge en aftale mellem EU og USA kan der importeres en vis mængde majs og sorghum fra tredjelande til nedsat told (toldnedsættelse) for at holde USA skadesløs for tab af markeder på Den Iberiske Halvø. Den gældende aftale omfatter en årlig import til Spanien på 2 mio. t majs og 300 000 t sorghum. De pågældende mængder nedsættes med mængden af visse kornsubstitutionsprodukter (restprodukter fra stivelsesfremstilling, majs glutenfoder og citruskvas), der importeres til Spanien i samme år. Det blev også aftalt at åbne et toldkontingent på 500 000 t majs for import til Portugal (told fastsat således, at det sikres, at kontingentet udnyttes fuldt ud, med en told på højst 50 EUR/t). Som følge af den lave told for og den livlige import af majs blev der ikke indrømmet toldnedsættelse i 2007.

- **Overensstemmelse med andre EF-politikker og -mål**

Ikke relevant

2. HØRING AF INTERESSEREDE PARTER OG KONSEKVENSANALYSE

- **Høring af interesserede parter**

Ikke relevant

- **Ekspertbistand**

Ikke relevant

- **Konsekvensanalyse**

Ikke relevant på grund af foranstaltningens konjunkturbetingede art.

3. FORSLAGETS RETLIGE ASPEKTER

- **Resumé af de foreslåede foranstaltninger**

Formålet med dette forslag er at suspendere importtolden for visse kornarter både for import under toldkontingenter med nedsat told og for import til almindelig told.

Suspensionen begrænses til høståret 2007/08, og bør om nødvendigt kunne ophæves straks. Med henblik herpå bør Kommissionen have mulighed for straks at træffe passende foranstaltninger til at genopkræve told, hvis markedssituationen berettiger det, og at fastlægge kriterier for, hvornår en sådan situation kan anses for at være opstået, jf. artikel 25 i forordning (EF) nr. 1784/2003 (Forvaltningskomitéen for Korn).

- **Retsgrundlag**

Traktaten om oprettelse af Det Europæiske Fællesskab, særlig artikel 26 og 133

- **Subsidiaritetsprincippet**

Forslaget vedrører et område, som hører ind under Fællesskabets enekompetence. Subsidiaritetsprincippet finder derfor ikke anvendelse.

- **Proportionalitetsprincippet**

Ikke relevant

- **Reguleringsmiddel/-form**

Foreslået reguleringsmiddel: forordning.

Andre midler ville ikke være hensigtsmæssige af følgende grunde:

Der er tale om midlertidig suspension af en bestemmelse i en allerede eksisterende forordning.

4. BUDGETMÆSSIGE KONSEKVENSER

Det anslås at foranstaltningen kan medføre et nettofald i EF's egne indtægter (efter medlemsstaternes tilbageholdelse af 25 %) på ca. 2,9 mio. EUR for regnskabsåret 2007 og på 17,6 mio. EUR for regnskabsåret 2008.

Forslag til

RÅDETS FORORDNING

om midlertidig suspension af importtolden for visse kornarter i høståret 2007/08

RÅDET FOR DEN EUROPÆISKE UNION HAR -

under henvisning til traktaten om oprettelse af Det Europæiske Fællesskab, særlig artikel 26 og artikel 133, stk. 4,

under henvisning til forslag fra Kommissionen, og

ud fra følgende betragtninger:

- (1) Ved Rådets forordning (EF) nr. 1784/2003 af 29. september 2003 om den fælles markedsordning for korn² er der indført en ordning, der skal beskytte mod eventuelle skadelige virkninger i forbindelse med import, og som har til formål at stabilisere EF-markedet.
- (2) Tolden for de fleste af de landbrugsprodukter, der er omfattet af Verdenshandelsorganisationens aftaler (WTO-aftalerne), er fastsat i den fælles toldtarif. Ved import under toldkontingenter, der følger af internationale aftaler indgået i overensstemmelse med traktaten eller af andre retsakter vedtaget af Rådet, pålægges visse kornarter dog fortsat specifik told.
- (3) Eftersom der noteres en strukturel stigning i efterspørgslen på verdensmarkedet som følge af højere levestandard i de nye vækstlande og øget produktion af biobrændstof, vil verdenslagrene af korn ved udgangen af høståret 2007/08 være faldende for tredje år i træk og være de mindste siden høståret 1979/80. Som følge heraf er verdensmarkedspriserne for korn steget markant siden starten af høståret 2007/08, idet der er tale om stigninger på omkring 50 % for blød hvede, 30 % for byg og 20-30 % for majs.
- (4) Som følge af dårlige vejrforhold i de fleste medlemsstater anslås det, at kornproduktionen i høståret 2007/08 bliver på 258 mio. t, hvilket er en nedgang på 8 mio. t (3 %) i forhold til den allerede beskedne produktion i høståret 2006/07. Nedgangen i EF-produktionen gælder især blød hvede og majs, men den har indvirkning på hele kornsektoren, idet den gør det vanskeligt at sikre en afbalanceret forsyning af EF-markedet. Ubalancen gælder især foderkorn, fordi kornhøsten både hvad angår kvalitet og mængde har været forskellig i de forskellige EF-regioner, og fordi aktørerne derfor har set sig foranlediget til at ændre adfærd med hensyn til

² EUT L 270 af 21.10.2003, s. 78. Senest ændret ved forordning (EF) nr. 735/2007 (EUT L 169 af 29.6.2007, s. 6).

brugen af disponible kornarter. Den samlede produktionsnedgang kan desuden ikke opvejes af den meget lokale stigning i produktionen af byg, rug og havre.

- (5) EF-kornmarkederne har oplevet en spektakulær stigning i priserne siden starten af høståret 2007/08. Der er tale om en væsentlig stigning både nominelt og som følge af den usædvanligt store forskel mellem markedspris og interventionspris. Situationen er anspændt for såvel korn som majs. Ved starten af høståret 2007/08 lå prisen for brødhvede i Rouen på 179 EUR/t, men steg til næsten 300 EUR/t i begyndelsen af september 2007, mens prisen for foderkorn i Rouen er mere end fordoblet i forhold til sommeren 2006, idet den ved udgangen af 2007 nåede helt op på 270 EUR/t. Prisen for maltbyg er også steget kraftigt og nåede op på næsten 310 EUR/t ved udgangen af september 2007. For fransk majs frit leveret Bayonne har tendensen været den samme, idet prisen steg fra 183 EUR/t ved høstårets begyndelse til hele 255 EUR/t midt i september 2007. Denne situation skyldes, at de disponible mængder blød hvede og majs i EF er faldet, at kvaliteten af høsten har været middel, og at EF's interventionslagre for øjeblikket udgør mindre end 500 000 t.
- (6) For at afhjælpe denne meget anspændte markedssituation bør forsyningen af EF-markedet med korn fremmes, og med henblik herpå bør importtolden for visse kornarter suspenderes, både for import under toldkontingenter med nedsat told og for import til almindelig told. En sådan foranstaltning bør dog kun gælde for høståret 2007/08.
- (7) Foranstaltningen bør desuden kunne ophæves straks, hvis der opstår eller er risiko for, at der opstår forstyrrelser på EF-markedet. Kommissionen bør således have mulighed for straks at træffe passende foranstaltninger til at genindføre told, hvis markedssituationen berettiger det, og at fastlægge kriterier for, hvornår en sådan situation må anses for at være opstået.
- (8) Sådanne foranstaltninger bør vedtages i overensstemmelse med Rådets afgørelse 1999/468/EF af 28. juni 1999 om fastsættelse af de nærmere vilkår for udøvelsen af de gennemførelsesbeføjelser, der tillægges Kommissionen³ -

UDSTEDT FØLGENDE FORORDNING:

Artikel 1

1. Importtolden for produkter henhørende under KN-kode 1001 90 99, KN-kode 1001 10, KN-kode 1002 00 00, KN-kode 1003 00, KN-kode 1005 90 00, KN-kode 1007 00 90 og KN-kode 1008 suspenderes indtil den 30. juni 2008 for al import til almindelig told, jf. artikel 9 i forordning (EF) nr. 1784/2003, eller al import under toldkontingenter med nedsat told, jf. artikel 12 i nævnte forordning.
2. Kommissionen kan genindføre told efter de satser og på de betingelser, der er fastsat i artikel 10 i forordning (EF) nr. 1784/2003, hvis fob-prisen for ét eller flere af de produkter, der er omhandlet i stk. 1, konstateret i EF-havnene ved eksport fra Fællesskabet, er lavere end 180 % af interventionsprisen eller, for så vidt angår

³ EFT L 184 af 17.7.1999, s. 23. Ændret ved afgørelse 2006/512/EF (EUT L 200 af 22.7.2006, s. 11).

produkter, for hvilke der ikke findes nogen interventionspris, lavere end 180 % af 101,3 EUR/t.

3. Eventuelle gennemførelsesbestemmelser til denne forordning vedtages efter proceduren omhandlet i artikel 25, stk. 2, i forordning (EF) nr. 1784/2003.

Artikel 2

Denne forordning træder i kraft på syvendedagen efter offentliggørelsen i *Den Europæiske Unions Tidende*.

Den anvendes for import på basis af importlicenser, der udstedes fra datoen for denne forordnings offentliggørelse.

Denne forordning er bindende i alle enkeltheder og gælder umiddelbart i hver medlemsstat.

Udfærdiget i Bruxelles, den ...

På Rådets vegne
Formand

FINANSIERINGSOVERSIGT

| | | | | |
|---|-----------------------------------|--|---|--------|
| 1. BUDGETPOST: Kapitel 10 – Landbrugsafgifter | | BEVILLINGER: B 2007: 1 486,7 mio. EUR FBF 2008: 1 683,2 mio. EUR | | |
| 2. FORANSTALTNINGENS BETEGNELSE: Rådets forordning om midlertidig suspension af importtolden for visse kornarter i høståret 2007/08 | | | | |
| 3. RETSGRUNDLAG: Traktatens artikel 26 og 133 | | | | |
| 4. FORANSTALTNINGENS FORMÅL: Foranstaltningen går ud på at fremme EF-markedets forsyning med korn ved at lette importen fra tredjelande | | | | |
| 5. FINANSIELLE VIRKNINGER | 12-MÅNEDERS-PERIODE (mio. EUR) | INDEVÆRENDE REGNSKABS-ÅR (2007) (mio. EUR) | FØLGENDE REGNSKABS-ÅR (2008) (mio. EUR) | |
| 5.0 UDGIFTER, SOM AFHOLDES – OVER EF-BUDGETTET (RESTITUTION/INTERVENTION) – OVER DE NATIONALE BUDGETTER – AF ANDRE | – | – | – | |
| 5.1 INDTÆGTER – EF's EGNE INDTÆGTER (AFGIFTER/TOLD) – NATIONALE KILDER | – | – 2,9 | – 17,6 | |
| | 2009 | 2010 | 2011 | 2012 |
| 5.0.1 UDGIFTSOVERSLAG | | | | |
| 5.1.1 INDTÆGTSOVERSLAG | | | | |
| 5.2 BEREGNINGSMÅDE: | | | | |
| 6.0 ER FINANSIERING MULIG OVER BEVILLINGER OPFØRT UNDER DET RELEVANTE KAPITEL I DET LØBENDE BUDGET? | | | | JA NEJ |
| 6.1 ER FINANSIERING MULIG VED OVERFØRSEL MELLEM KAPITLER I DET LØBENDE BUDGET? | | | | JA NEJ |
| 6.2 ER ET TILLÆGSBUDGET NØDVENDIGT? | | | | JA NEJ |
| 6.3 SKAL DER OPFØRES BEVILLINGER PÅ FREMTIDIGE BUDGETTER? | | | | JA NEJ |
| BEMÆRKNINGER: På indtægtssiden ved status quo, dvs. hvis der ikke blev fremsat noget forslag, anslås det, at foranstaltningen kan medføre en nettonedgang (efter medlemsstaternes tilbageholdelse af 25 %) i EF's egne indtægter på ca. 2,9 mio. EUR for regnskabsåret 2007 og på ca. 17,6 mio. EUR for regnskabsåret 2008. På udgiftssiden er der ingen virkninger, fordi forslaget går ud på at afhjælpe en mangelsituation og således ikke skulle give anledning til intervention, selv om den disponible kommmængde på EF-markedet må forventes at vokse. | | | | |